



REHASENSE

more than mobility

BROADBAND pyörätuolirampit

Käyttöohje



CE

1. Yleistä

Hyvä asiakas,

Tämä käyttöohje sisältää lääkinnällisen laitteen kuvauksen sekä tärkeät ohjeet, jotta tuotteen käyttö on oikeanlaista ja turvallista. On tärkeää, että luet käyttöohjeen huolellisesti ennen tuotteen käyttöä. On erityisen tärkeää lukea turvallisuusvaatimukset ja noudattaa niitä. Rehasense kehittää tuotteitaan jatkuvasti, joten se pidättää oikeuden muuttaa tuotteen ominaisuuksia ja toiminnallisuuksia ilman erillistä ilmoitusta.

2 Indikaatiot & käyttötarkoitus

Rampit ovat lääkinnällisiä laitteita, joita käytetään ainoastaan avustamaan pyörätuoli- tai sähkömopopotilaita. Ne mahdollistavat kulkemisen eri tasojen välillä avustajan kanssa tai ilman avustajaa. Rampit mahdollistavat täten pyörätuolissa istuvien pääsyn tai lähtemisen rakennuksiin/rakennuksista tai kulkuneuvon/kulkuneuvosta. Rampeja voidaan käyttää sekä sisällä että ulkona. Muunlainen käyttö on kiellettyä.

Muissa kysymyksissä ottakaa yhteys suoraan jakelijaan tai valmistajaan. Yhteystiedot ovat nähtävillä käyttöohjeen viimeisellä sivulla.

3 Turvallisuustiedot

Varmista, että kaikki tuotteen käyttäjät lukevat käyttöohjeen. Valmistaja ei ota vastuuta mistään vahingoista tai vammoista, jotka johtuvat siitä, että käyttöohjeita ei olla noudatettu.



Käyttörajoitukset

- Käytä vain moitteettomassa kunnossa olevaa tuotetta.
- Jos havaitset vikoja tai puutteita, ota välittömästi yhteys jakelijaan.
- Huomioi tuotetarrassa olevat tiedot.
- Varmista, että kaikki tuotetta käyttävät lukevat tämän käyttöohjeen. Vahinkoja, jotka johtuvat siitä, että käyttöohjeita ei olla noudatettu, ei korvata.
- Älä kuormita ramppia yli sallitun maksimikuormituksen, joka on kirjattu teknisiin tietoihin sekä tuotetarraan.
- Jokaista ramppia voidaan käyttää sillä suurimmalla kallistuskulmalla ja nousukorkeudella, joka on ilmoitettu sivun 5 teknisissä tiedoissa. Älä ylitä ilmoitettuja arvoja.
- Käytä ramppia ainoastaan siihen, mihin se on tarkoitettu.
- Älä tee mitään muutoksia ramppiin, ellei muutokseen ole valmistajan kirjallista lupaa.
- Kun laitat rampin kasaan, varo ettei sormet tai muut ruumiinosat jää puristuksiin.
- Ramppia saa käyttää ainoastaan tukevalla alustalla.



Ole varovainen, kun näet tämän symbolin laitteessa. Käyttäjän tai avustajan sormet tai muut ruumiinosat voivat jäädä laitteen elementtien väliin tuotetta koottaessa, kasattaessa tai säätäessä. Ole erityisen varovainen säätäessäsi tuotteen ominaisuuksia. Huomioi tuotteen elementtien välisten rakojen mitat, jotta vältät sormien tai muiden ruumiinosien puristumisen tai jäämisen jumiin.

4 Toimitus ja tuotteen yleiskuvaus

Ramppi on valmistettu alumiinikennoprofiileista. Se on korroosionkestävä. Broadband-ramppisarja koostuu erillisistä taitettavista kappaleista. Ramppien pinta on päällystetty erityisellä liukastumista estävällä materiaalilla.

Alustava tarkistus

Rampit toimitetaan pahvilaatikoissa kokoonlaitettuna – helpomman kuljetuksen vuoksi. Sisältö on:

- 1 kokoonlaitettava ramppi tai 2 kokoonlaitettavaa rampin puoliskoa
- 1 käyttöohje

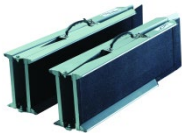
Ensimmäisenä ota tuote ulos laatikosta ja tarkista listasta, ettei mitään puutu. Jos huomaat tässä vaiheessa, että jokin osa puuttuu tai on vahingoittunut, älä jatka kokoamisprosessia. Ota heti yhteyttä tuotteen jakelijaan.

Beam



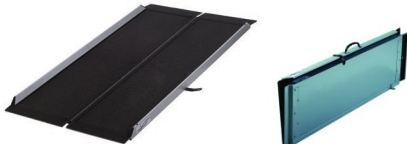
Tämä on Broadband-ramppisarjan pienin malli. Tuote tulee avata ja sijoittaa luistamattoman kumiliuskan kanssa portaalle tai jalkakäytävälle. Sitten ramppi on valmis käytettäväksi. Käytön jälkeen luiska taitetaan kasaan ja säilytetään mukana toimitetussa kassissa, kunnes sitä tarvitaan taas uudelleen.

Ray



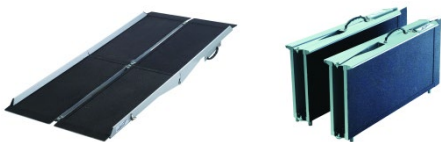
Tämä ramppi koostuu kahdesta erillisestä kokoonlaittavasta osasta. Avaa rampit ja aseta ne oikealle etäisyydelle toisistaan vastaten pyörätuolin tai sähkömopon renkaiden väliä. Hyödynnä asettelussa luistamatonta kumiliuskaa portaalla tai ajoneuvossa. Käytön jälkeen rampit voidaan taittaa kasaan ja säilöä ennen seuraavaa käyttöä.

Spectrum



Avaa ja aseta paikoilleen siten, että se pää, jossa on luistamaton kumiliuska, tulee portaalle päälle. Sitten ramppi on käyttövalmis. Käytön jälkeen ramppi voidaan taittaa kasaan ja säilöä ennen seuraavaa käyttöä.

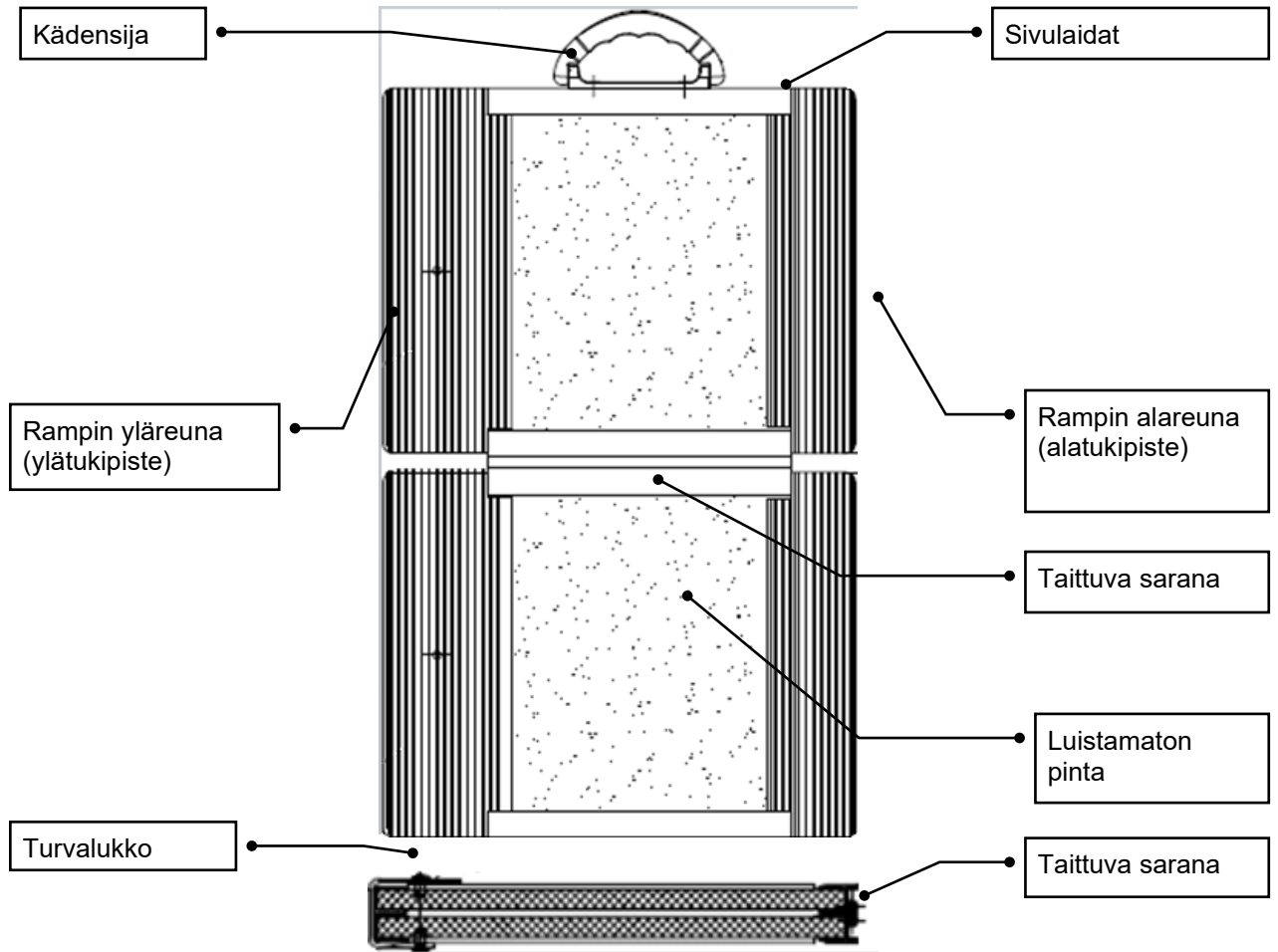
Defrag



Tässä ramppimallissa on kaksi osaa, jotka avataan ja liitetään vierekkäin napsauttamalla liitoslukot yhteen. Aseta ramppi paikoilleen siten, että se pää, jossa on luistamaton kumiliuska, tulee portaalle tai ajoneuvon päälle. Ramppi on nyt käyttövalmis. Käytön jälkeen ramppi voidaan taittaa kasaan ja säilöä ennen seuraavaa käyttöä.

5 Tuotteen käyttö

Kuvassa on esimerkki rampista. Valitun mallin tyyppistä riippuen, laitteen ulkonäkö ei välttämättä ole täysin sama kuin alla, mutta kaikki pääominaisuudet ja ohjeet pysyvät samana. Suosittelemme, että noudatat alla olevia ohjeita:



- Avaa ramppi avaamalla tuotteen toisella puolella oleva turvalukko ja avaamalla rampin päät sivuttaisiin.
- Rampilla on 2 tukipistettä: yläreuna ja alareuna.
- Yläreuna on aina asetettava tukevasti ylitettävän esteen päälle.
- Alareuna on pohjatuksi ja on aina sijoitettava esteen alareunaan.
- Rampit on sijoitettava aina tukevalle pinnalle.
- Jos ramppi koostuu kahdesta erillisestä osasta, ne on aina sijoitettava rinnakkain ja kiinnitettävä toisiinsa.
- Tarkista, että rampit ovat vakaat ja tukevasti paikallaan, ennen kuin ajat niihin.
- Käytön jälkeen sulje rampin taittavat elementit yhteen kirjan tavoin ja kiinnitä elementit turvalukolla, etteivät ne pääse liikkumaan tahattomasti.

6 Kuljetus

Broadband rampit voidaan helposti taittaa kasaan ja lukita kuljetusta varten. Varmista aina, että ramppi on kuljetuksen aikana turvallisesti kiinnitetty ja suojattu tahattomilta liikkeiltä.

7 Tuotteen hävittäminen

Tuotetta ei saa hävittää normaalin sekajätteen mukana.

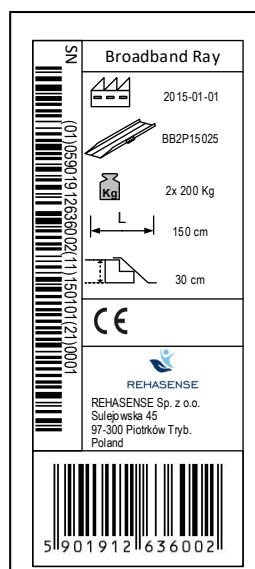
Tuote on toimitettava jäteasemalle uudelleenkäyttöä tai kierrätystä varten.

8 Tekniset tiedot

Nimi	Tuotenumero	Kuvaus	Mitat avattuna: Pituus x alustan leveys (mm)	Mitat kokoontaitettuna: Pituus x leveys x korkeus (mm)	Paino (kg)	Max kuormitus (kg)	Max. nousukyky (tasoero) (cm) (askelkorkeus)
"Broadband Beam"	BB1P04571	1 osainen	450 x 710	450 x 376 x 80	4,1	300	9
"Broadband Ray"	BB2P15025	2 osainen	1500 x 250 (2x)	784 x 280 x 174 (2x)	2 x 5.0	2 x 200	30
	BB2P18025	2 osainen	1800x 250 (2x)	919 x 280 x 174 (2x)	2 x 5.7	2 x 200	36
	BB2P21025	2 osainen	2100 x 250 (2x)	1084 x 280 x 174 (2x)	2 x 6.8	2 x 200	42
"Broadband Spectrum"	BB1P07076	1 osainen	700 x 760	700 x 418 x 83	6,3	300	14
	BB1P09076	1 osainen	900 x 760	900 x 418 x 83	7,6	300	18
	BB1P12076	1 osainen	1200 x 760	1200 x 418 x 83	9,5	300	24
	BB1P15076	1 osainen	1500 x 760	1500 x 418 x 83	11,5	300	30
"Broadband Defrag"	BB2P18038	2 osainen	1800 x 380 (2x)	919 x 428 x 174 (2x)	2 x 7.1	2 x 150	36
	BB2P24038	2 osainen	2400 x 380 (2x)	1250 x 428 x 174 (2x)	2 x 10.6	2 x 150	48
	BB2P30038	2 osainen	3000 x 380 (2x)	1550 x 428 x 174 (2x)	2 x 12.4	2 x 150	60

9 Tuotetarra

Tuotetarra löytyy jokaisesta rampista.
Kuvassa esimerkki tarran ulkonäöstä
Tarran tarkka ilme riippuu valitusta rampimallista.



10 Pesuohjeet

Yleiset puhdistusohjeet:

- Puhdista tuote säännöllisesti ja pidä se puhtaana.
- Kevyempi lika ja pöly voidaan poistaa märällä liinalla.
- Suuremmat liat voidaan poistaa syövyttämättömällä, miedolla pesuaineella ja vedellä.
- Älä käytä voimakkaita hankausaineita tai valkaisuainepohjaisia puhdistusaineita, jotka voivat vahingoittaa pintoja.
- Kuivaa osat pehmeällä liinalla.

11 Huolto

Rampit ovat periaatteessa huoltovapaita, mutta on suositeltavaa tarkistaa aina ennen käyttöä, että liukastumista estävä pinta ei ole likainen tai repeytynyt. Jos epäilet rampin teknistä kuntoa, lopeta sen käyttö ja ota yhteys jälleenmyyjään. Tukevasta rakenteesta ja kestävien materiaalien käytöstä huolimatta tuote on kuluva. Siksi on suositeltavaa, että ammattilainen tarkastaa tuotteen säännöllisin väliajoin.

- Tarkista, että kaikki mutterit ja pultit, pidikkeet ja kahvat ovat tiukasti kiinni.
- Vaihda rikkiäiset, vaurioituneet tai kuluneet osat välittömästi.
- Harjaa lika ja roskat luistamattomalta pinnalta jäykällä harjalla.
- Pidä pinnat puhtaina pyyhkimällä kostealla liinalla.

12 Takuu

Valmistaja tarjoaa 2 vuoden takuun valmistusvirheille. Takuu ei kata vahinkoja, jotka aiheutuvat muusta, kun valmistajan määrittämästä tuotteen käyttötarkoituksen mukaisesta käytöstä tai tämän käyttöohjeen noudattamatta jättämisestä.

Teknisissä ongelmissa ota yhteyttä paikalliseen myyjäsi:

Myynti Suomessa:

CAMP MOBILITY
Patamäenkatu 5
33900 Tampere
info@campmobility.fi
www.campmobility.fi

Rehasense® Sp.z o.o.

Rehasense® Europe
Sulejowska 45
97-300 Piotrków Trybunalski
Polen
www.rehasense.com
info@rehasense.com