



Y O M P E R +

Käyttöopas

# Sisälllys

## 1 Johdanto 2

- Käyttötarkoitus 2
- Vasta-aiheet 2
- Käyttöä koskevat varotoimet 3
- Erityiset käyttöehdot 5
- Sähkömagneettiset häiriöt (EMI) 5
- Laitteen osat 6

## 2 Asennus 7

- Yomperin kiinnitystelineen asennus 7
- EasyGo-ohjaimen asennus 7

## 3 Käyttöönotto 8

- Virran kytkeminen 8
- Yomperin asennus 8
- EasyGo-ohjaimen asennus 9
- Yhdistäminen Yomperiin 9
- Hallintalaitteet ja käyttötilat 10
- Akun lataaminen 12
- Käyttö avustajan ohjaimella 14

## 4 Toiminnot ja asetukset 15

- EasyGo-ohjaimen näyttö 15
- Asetusten muuttaminen 15
- Laiteparin muodostus 16

## 5 Kunnossapito 17

- Tarkastukset 17
- Puhdistaminen 17
- Kuljettaminen 17
- Materiaalit ja suojaus 17
- Säilytys 18
- Akun kunnossapito 18
- Akun irrottaminen 18
- Uudelleenkäyttö 19
- Hävittäminen 19

## 6 Vianetsintä ja ratkaisut 20

## 7 Takuu 24

- Takuun sisältö 24
- Takuun poikkeukset 24
- Vastuuvapauslauseke 25

## 8 Tekniset tiedot 25

- Yhteensopivuus 26
- Symbolit ja niiden selitykset 26

# 1 Johdanto

## Käyttötarkoitus

Yomper-lisävoimalaite on kehitetty avustamaan manuaalipyörätooleja ja helpottamaan liikuntarajoitteisten ihmisten liikkumista. Laitte soveltuu 14–150 kiloa painaville käyttäjille, ja se on tarkoitettu yksinomaan henkilöille, jotka ovat henkisesti ja fyysisesti kykeneviä käyttämään manuaalipyörätoolia (liikkumaan eteenpäin, kääntymään ja jarruttamaan), joko yksin tai avustettuna.

Yomperia voidaan käyttää myös työntöavustustilassa, jolloin avustaja käyttää valinnaisena lisävarusteena saatavaa avustajan ohjainta. Avustajan on oltava fyysisesti ja henkisesti kykenevä ohjaamaan manuaalipyörätoolia eteen- ja taaksepäin sekä kääntämään ja jarruttamaan sitä henkilön istuessa pyörätoulissa.

Yomper-lisävoimalaite voidaan asentaa vain sen kanssa yhteensopivaan pyörätooliin. Katso lisätietoja käyttöoppaan sivulta 26 Teknisten tietojen ”Yhteensopivuus”-osiosta.

Yomper-lisävoimalaitteen saa asentaa vain ammattilainen, jonka vastuulla on tällöin myös varmistaa, että käyttäjä pystyy käyttämään Yomperia turvallisesti.

## Vasta-aiheet

Yomperin tai pyörätoolin, johon se on kiinnitetty, epäasianmukainen käyttö voi maastosta, ilmastosta ja liikenneolosuhteista riippuen aiheuttaa vaaratilanteita ja vahingoittaa pyörätoolia, Yomperia tai käyttäjää. Yomperin käytössä on noudatettava seuraavia suosituksia:

Käyttäjän on oltava fyysisesti ja henkisesti kykenevä käyttämään pyörätoolia ja Yomperia kaikissa tilanteissa ja olosuhteissa.

Käyttäjän on luettava ja ymmärrettävä käyttöohjeet kokonaisuudessaan.

Laitteeseen ei tule tehdä teknisiä muutoksia.

Käyttäjän tulee perehtyä Yomperin toimintoihin ja tutustua työntämisen, jarruttamisen, kiihdyttämisen ja laitteen maksiminopeuden tuntumaan turvallisissa olosuhteissa ennen laitteen käyttämistä ulkotiloissa, missä voi syntyä vaaratilanteita. Yomperia ei suositella käytettäväksi ulkotiloissa ennen kuin käyttäjä kokee hallitsevansa laitteen käytön sisätiloissa. Toimintahäiriön ilmetessä käyttäjän tulee lopettaa Yomperin käyttö ja ottaa yhteyttä laitteen toimittajan tai jälleenmyyjän tekniseen huoltoon. Yomperin väärinkäyttöksi katsotaan kaikki käyttöohjeen toimittajan tai jälleenmyyjän suositusten ja Yomperin tai pyörätoolin toimittajan määrittelemien teknisten rajoitusten vastainen käyttö.

ACEKARE ei vastaa omaisuus- tai henkilövahingoista, jotka voivat aiheutua Yomperin epäasianmukaisesta käytöstä tai käyttöoppaan ohjeiden noudattamatta jättämisestä.

Jos käyttäjällä on ongelmia tämän käyttöoppaan varoitusten ja ohjeiden ymmärtämisessä, tämän tulee ottaa yhteyttä jälleenmyyjään tai laitteen toimittajaan.

## Käyttöä koskevat varotoimet

Tässä käyttöohjeessa annettujen ohjeiden lisäksi käyttäjän on noudatettava kaikkia hänen pyörätuolinsa toimittajan antamia käyttöä koskevia varotoimia. Ohjeiden ja varoitusten noudattamatta jättäminen voi johtaa kuolemaan tai vakavaan vammaan.

- Yomperin käyttö ilman käyttöohjeisiin perehtymistä voi johtaa ruumiinvammoihin.
- Tutustu Yomperin toimintaan ennen sen säännöllistä käyttöä. Älä käytä Yomperia ulkotiloissa ennen kuin hallitset sen käytön sisätiloissa ja pystyt liikkumaan sen avustamana törmäämättä seiiniin tai muihin esteisiin.
- Yomper voi muuttaa manuaalipyörätuolin käyttötuntumaa, joten siihen totutteluun on syytä varata aikaa.
- Yomperin käyttötapa vaihtelee yksilöllisesti käyttäjän liikuntarajoitteesta ja toimintakyvystä riippuen.



### **Kaatumisesteiden käyttö on PAKOLLISTA Yomperia käytettäessä, jotta pyörätuoli ei pääse kaatumaan taaksepäin.**

- Yomperin asentaminen voi vaikuttaa pyörätuolin valmistajan ilmoittamiin teknisiin ominaisuuksiin.
- Älä käytä Yomperia liukuportaissa tai liukukäytävillä, sillä tämä aiheuttaa vakavan loukkaantumisen riskin.
- Älä nojaa pyörätuolissa taaksepäin kurottaaksesi takana olevaan kohteeseen, sillä pyörätuoli voi tällöin keikahtaa.
- Yomperin asentaminen voi vaikuttaa pyörätuolin painopisteeseen.
- Älä nojaa pyörätuolissa eteenpäin tai muuta istuma-asentoa edessä olevaan kohteeseen kurkottamiseksi, sillä pyörätuoli voi tällöin keikahtaa eteen tai sivulle.
- Varmista, että laitteen akku on ladattu ennen käyttöä.
- Sammuta EasyGo-ohjain aina ollessasi pysähdyksissä, jotta pyörätuoli ei käynnisty vahingossa.
- Yomperia ei ole tarkoitettu käytettäväksi rankkasateessa, lumessa eikä märillä tai jäätyneillä pinnoilla, sillä tämä voi aiheuttaa laitteeseen toimintahäiriöitä tai vaurioittaa sitä. Älä käytä laitetta tällaisissa olosuhteissa tai tällaisilla alustoilla.

- Älä käytä Yomperia epätasaisessa maastossa, liukkailla pinnoilla, jyrkissä rinteissä tai epävakaalla alustalla. Tämä voi aiheuttaa loukkaantumisen ja vaurioittaa Yomperia ja mitätöidä takuun.
- Käytä Yomperia varoen ja hiljennä vauhtia vahingoittumis- tai loukkaantumisen vähentämiseksi, kun liikut ahtaissa tiloissa.
- "Ulkoajotila" ei ole tarkoitettu sisätiloissa käytettäväksi. Ole varovainen, kun käytät ulkoajotilaa.
- Noudata mäkiä laskeutuessasi ja noustessasi pyörätuolisi valmistajan käyttöohjeita ja teknisiä tietoja.
- Pyörätuoli voi keikahtaa ja aiheuttaa vakavia vammoja reunakiviä tai esteitä ylitettäessä. Sammuta Yomper aina näissä tilanteissa. Jos epäröit vähääkään reunakivien tai esteiden ylittämistä, pyydä AINA apua. Tiedosta omat kykysi ja rajoituksesi, ja kehitä taitojasi vain toisen henkilön avustamana.
- Ylitä tiet, risteykset, tasoristeykset ja ylämäet turvallisuussyistä vain avustettuna.
- Noudata aina varovaisuutta siirtyessäsi pyörätuoliin ja noustessasi siitä. Pyri sijoittamaan pyörätuoli mahdollisimman lähelle tasoa, jolta tai jolle aiot siirtyä, ja lukitse pyörät, jotta ne eivät pääse liikkumaan. Kytke EasyGo-ohjain tai Yomper aina pois päältä siirtymisen ajaksi ja irrota se tarvittaessa.
- Yomperia ei ole tarkoitettu portaiden nousemiseen tai reunakivien ylittämiseen. Käytä sitä vain, jos se on ehdottomasti tarpeen, ja pyydä apua. Kytke tällöin Yomperisi pois päältä.
- Älä yritä kiinnittää Yomperia pyörätuoliin, joka ei täytä tämän käyttöohjeen sivulla 26 olevissa teknisissä määrityksissä kohdassa "Yhteensopivuus" mainittuja mittoja.
- Kaikki Yomperiin tehdyt muutokset mitätöivät takuun ja voivat aiheuttaa myös turvallisuusrisikin.

## 1. Erityiset käyttöehdot

**Jyrkät rinteet:** nojaa eteen rinnettä noustessasi, jotta pyörätuoli ei keikahda taaksepäin.

**Reunakiveykset:** sammuta Yomper (painamalla päävirtapainiketta) ennen kuin nousee reunakiveykselle tai laskeudut reunakiveykseltä.

**Kahdella pyörällä liikkuminen:** sammuta Yomper (painamalla päävirtapainiketta) ennen kuin käytät pyörätuolia kahden pyörän varassa, sillä muuten pyörätuoli voi kaatua taaksepäin, kun Yomperin moottori osuu maahan.

**Maastokäyttö:** Yomper voi auttaa liikkumista myös maastossa ja nopeuttaa etenemistä alustasta riippumatta, joskin vauhti voi olla hidas.

**Suosittelme kuitenkin, että noudat erityistä varovaisuutta, kun käytät Yomperia maastossa.** Harvat manuaalipyörätuolit soveltuvat maastokäyttöön, etenkin pienillä etupyörillä varustetut. Etupyörät saattavat jumittua epätasaisella alustalla, jolloin Yomperin käyttö lisää entisestään kaatumisen riskiä.

### Sähkömagneettiset häiriöt (EMI)

Häiriöiden lähteitä voivat olla esimerkiksi radio- ja televisiolähettimet, matkapuhelimet ja radiopuhelimet. Häiriöiden lähteitä on monia, joista kaikki eivät ole näkyviä. Sähköiset järjestelmät, kuten Yomper, ovat alttiita voimakkailla sähkömagneettisille häiriöille ja sähkövarauksille. Tällaiset häiriöt voivat saada Yomperin käynnistymään itsestään tai vaurioittaa sen ohjausjärjestelmää, mikä voi johtaa laitteen rikkoutumiseen ja aiheuttaa huomattavia korjauskustannuksia.

Kaikki sähköpyörätuolit tai sen tyyppiset järjestelmät kestävät sähkömagneettisia häiriöitä tiettyyn rajaan asti, jota kutsutaan laitteen häiriönsietotasoksi. Mitä korkeampi häiriönsietotaso, sitä pienempi on sähkömagneettisen häiriön riski. Häiriönsietotaso 20 V/m tarjoaa riittävän suojan tavanomaisilta häiriöiltä. Yomperin on tutkitusti todettu täyttävän tämän 20 V/m:n tason.

Vaikka pyörätuoliin olisi asennettu asianmukainen suojausjärjestelmä, pyörätuoliin tehtävät muutokset tai lisävarusteiden lisääminen voivat vaikuttaa sen häiriönsietoon. Muiden toimittajien osien ominaisuuksia ei tunneta, eikä niiden vaikutusta Yomperiin ole testattu.

Sähkömagneettinen energia on sitä voimakkaampaa, mitä lähempänä sen lähde on. Siksi on suositeltavaa, ettei Yomperia käytetä radioaaltojen lähteiden läheisyydessä. Sähkömagneettiset häiriöt jaetaan kolmeen luokkaan:

- Pitkän kantaman lähettimet: kaupallisten radio- ja televisioasemien antennitornit ja amatöörradiot.
- Keskipitkän kantaman siirrettävät lähettimet: muun muassa hälytysajoneuvoissa, rekoissa ja takseissa käytettävät radiopuhelimet.
- Lyhyen toimintasäteen heikkojen radioaaltojen lähteet: radiopuhelimet, LA-radiopuhelimet, matkapuhelimet ja muut henkilökohtaiset viestimet.

Langattomat puhelimet, MP3- tai CD-soittimet, TV tai AM/FM-radiot eivät tyypillisesti aiheuta sähkömagneettisia häiriöitä.

Jos Yomper kytkeytyy vahingossa päälle, sammuta se ja ilmoita tapahtumasta Acekaren tekniseen palveluun (mainitse myös kaikki sähkömagneettisen häiriön lähteet, jotka olivat lähellä tapahtumahetkellä).



## Laitteen osat


Alumiinikotelo.....	1
24 V 250 W harjaton moottori.....	2
Sähköinen ohjain.....	3
Virtapainike (on / off).....	4
Kantokahva.....	5
Vapautuskahva.....	6
Avustajan ohjaimen liitäntä.....	7
Latauspistoke.....	8
Akun varauksen ilmaisins.....	9
Akun suojakansi.....	10
Akun laturi.....	11
220 V pistotulppa (voi vaihdella maittain).....	12
Latausliitin.....	13

## EasyGo-ohjain

Päävirtapainike (on / off).....	14
Nopeuden säätö (+/- parametreista riippuen).....	15/16
OLED-näyttö.....	17
Nopeustaso / Ajo-tilat.....	18
Käynnistyskytkin.....	19
Micro USB -latauspistoke.....	20
USB-latausjohto.....	21
EasyGo-ohjaimen kiinnityshihna ..	22
Avustajan ohjain (lisävaruste) .....	23

## 2. Asennus

### Yomperin kiinnitystelineen asennus

 Kiinnikkeen saa asentaa vain lääkinnällisten laitteiden jälleenmyyjäsi.



Esimerkki kiinnitystelineestä kiinteärunkoisessa pyörätuolissa.



Esimerkki kiinnitystelineestä kokoontaitettavassa pyörätuolissa.


• Katso kunkin kiinnitystelineen mukana toimitetut asennusohjeet.

### EasyGo-ohjaimen kiinnitys

• Jalkaan



Tarkista hihnan suunta. Kiinnitä hihna ja kierrä sitä niin, että ohjaimen kiinnike tulee oikeaan kohtaan.

 Älä kiristä hihnaa niin tiukalle, että verenkierto estyy; hihnan ja jalan väliin on jätävä sormen verran tilaa.



Aseta ohjain paikalleen, napsauta kiinni ja käännä.

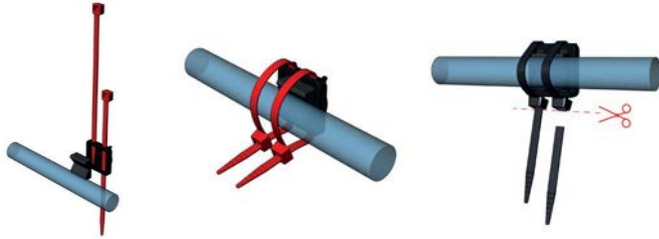
• **Pyörätuolin runkoon**

Aseta aukko ylöspäin.

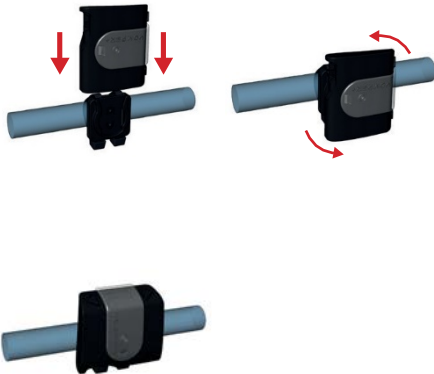
Käytä mukana tulevia nippusiteitä sekä kumista "salpaa".







Kiristä nippusiteet putken ympärille ja leikkaa irti ylijäävä osa.



Napsauta kiinni ja käännä, jolloin ohjain lukittuu paikoilleen.

### 3. Käyttöönotto

#### Virran kytkeminen

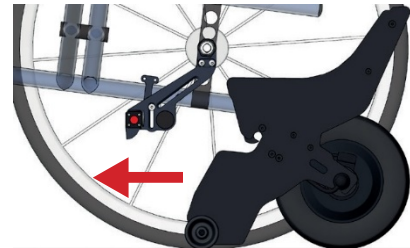
Varmista, että EasyGo-ohjaimen virta on kytketty pois päältä (näyttö ja LED-valot ovat sammuksissa).



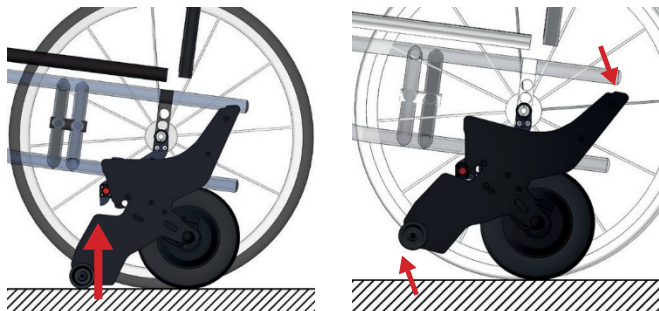
Paina Yomperin VIRTAPAINIKETTA (4). Kun LED-valo vilkkuu, Yomper on valmis yhdistettäväksi ohjaimeen (Bluetoothilla).

#### Yomperin asennus

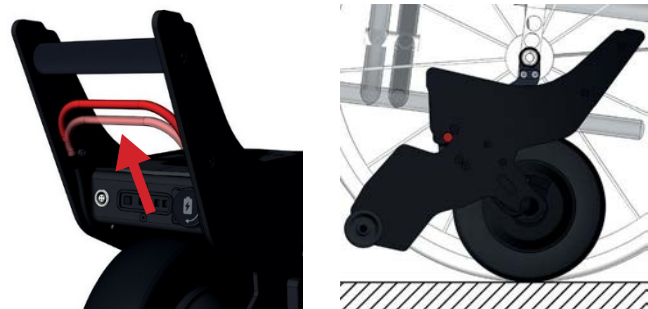
Aseta Yomper lattialle pyörätuolin taakse ja rullaa sitä eteenpäin nuolen osoittamalla tavalla.



Etupyörät auttavat pitämään laitteen vakaana asennuksen aikana.

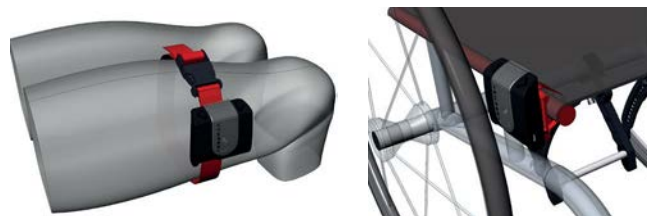


Kun Yomperin kotelon etureuna koskettaa kiinnitystankoa, vedä vapautuskahva auki, työnnä kantokahvaa alaspäin ja liu'uta Yomper kiinnitystankoon. Päästä sitten irti vapautuskahvasta.



**!** Kun Yomper on paikoillaan, varmista vielä, että se on kunnolla kiinni vetämällä Yomperista.

## EasyGo-ohjaimen asennus



Kiinnitä EasyGo-ohjain

- jalkaasi
  - tai pyörätuolin runkoon.
- (Katso ohjeet sivulta 8)

## EasyGo-ohjaimen yhdistäminen Yomperiin



Kytke ohjaimen virta päälle työntämällä ON / OFF-kytkintä (19). Kytkevävaiheen aikana LEDit 1, 3 ja 5 syttyvät.

Kun yhteys on muodostettu, LED-nauha alkaa vilkkua vihreää valoa 1. nopeudella (sisääajotila).



Kun EasyGo-ohjaimen LED-valo vilkkuu mutta Yomperin virtapainike ei enää vilku, Yomper on valmis käytettäväksi.

### Hallintalaitteet ja käyttötilat

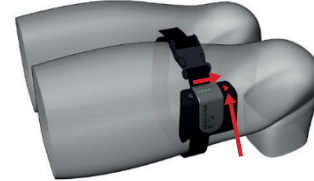


**Käynnistäminen:** Paina ohjaimen päävirtapainiketta kahdesti. Yomper käynnistyy välittömästi nopeudella 1 (LED-valo ei enää vilku).

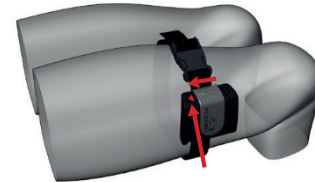


**Sammuttaminen:** Paina päävirtapainiketta kerran. Yomperin moottori sammuu. LED-valo vilkkuu vihreänä.

**!** Yomperin pyörässä ei ole jarrua, joten käyttäjän on jarrutettava aina itse pyörätuolilla. Pyörä ei lukitu, kun moottori sammutetaan. Nopeutta voi muuttaa sekä ajon aikana että pysähdyksissä.



**Kiihdyttäminen:** Paina itsestäsi **kauimmaista** nuolta.



**Hidastaminen:** Napauta itseäsi **lähintä** nuolta. LED-valot osoittavat nopeustason (maksimitaso 5).

**!** Yomperilla voi avustaa mäkilähtöjä aloittamalla nopeudella 2 tai 3.

*(Yomper + 2.7.0:aa myöhemmät versiot).*

Yomperin tuottama todellinen nopeus riippuu

- valitusta nopeudesta (1–5),
- valitusta käyttötilasta (sisäajotila: vihreät LED-valot, ulkoajotila: punaiset LED-valot),
- Yomperiin ohjelmoiduista asetuksista.

### SISÄAJO



Sisäajotilassa voit myös jarruttaa kelausvanteilla, kun haluat sammuttaa Yomperin moottorin.

### ULKOAJO



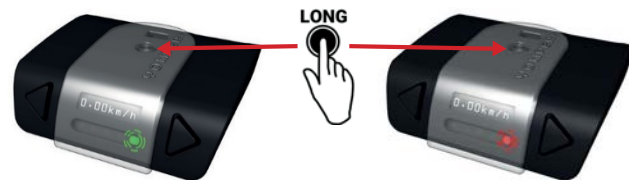
**!** Ulkoajotilassa Yomperin moottorin voi sammuttaa ainoastaan painamalla päävirtapainiketta.

**Tila** (sisä- tai ulkoajotila) vaihdetaan painamalla päävirtapainiketta vähintään 2 sekuntia, jolloin LED-valojen väri vaihtuu.

Sisäajotilasta (VIHREÄ) vaihdetaan ulkoajotilaan (PUNAINEN)

Ulkoajotilasta (PUNAINEN) vaihdetaan sisäajotilaan (VIHREÄ)

Todellinen nopeutesi palautuu automaattisesti tasolle 1 (matalin taso).



Sammuta ohjain käytön jälkeen käynnistyskytkimestä. Yomper siirtyy tällöin valmiustilaan, ja sen virtapainike vilkkuu nopeasti.



Voit jättää Yomperin valmiustilaan. On kuitenkin suositeltavaa kytkeä siitä virta kokonaan pois iltaisin.

**!** Ohjain kannattaa kytkeä pois päältä aina heti, kun Yomperia ei enää käytetä, jotta järjestelmä ei voi käynnistyä vahingossa.

## Akun lataaminen

Akun merkkivalo sijaitsee Yomperin takaosassa. Akun varaustason voi tarkastaa ilmaisimen painiketta painamalla.



Akun neliportainen merkkivaloilmaisimen kuvaa varaustasoa seuraavasti:

■ ■ ■ ■	.....	100–75 %
■ ■ ■ □	.....	75–50 %
■ ■ □ □	.....	50–25 %
■ □ □ □	.....	Alle 25 %

Yomperin akun varaustason voi tarkistaa myös ohjaimen avulla (katso osio 4 Toiminnot ja asetukset, sivu 15).

**VAROITUS:** Kytke Yomperin virta pois päältä tähän tarkoitukseen osoitetulla painikkeella (katso osio 2)



**Ajoyksikkö on kytkettävä pois päältä ennen lataamista. Jos ajoyksikkö on pyörätuolissa latauksen aikana, pyörätuolin seisontajarru on oltava kytkettyä, jotta pyörätuoli ei pääse liikkumaan hallitsemattomasti!**

**Lataaminen:** Kytke Yomperista virta pois virtapainikkeella. Kytke laturi pistorasiaan.



Kytke laturi akkuun alla olevan kuvan mukaisesti.



Latauksen aikana laturin merkkivalo on **PUNAINEN**. Valo muuttuu **VIHREÄKSI**, kun akku on ladattu.



Akku ladattu



Akku latautuu

Akkujen **latausajat** (täysin tyhjästä täyteen) ovat seuraavat:

**24 V 160 Wh -akku: noin 4 tuntia**

**24 V 240 Wh -akku: noin 6 tuntia**

**!** Akkuja ei saa ladata tilassa, jossa on herkästi syttyviä nesteitä tai kaasuja.

• Jos akku sattuisi ylikuumenemaan tai syttymään tuleen, se ei saa joutua kosketuksiin veden tai muun nesteen kanssa. Ainoa hyödyllinen sammutin on tällöin hiekka tai luokan D sammutin.

• Akkua ei saa ladata tilassa, jossa kosteus voi tiivistyä Yomperin osiin ja sen akkuun.

• Akkua ei saa ladata alle 0 ° C:n eikä yli 40 ° C:n lämpötiloissa.

**!** EasyGo-ohjaimen virran on oltava kytkettynä latauksen aikana.  
Käytä ohjaimen latauksessa micro USB -johtoa.



EasyGo-laitteen näytössä näkyy latauksen merkkivalo.

**!** Kytke Yomperin virta pois, jotta se ei käynnisty vahingossa.

## Käyttö avustajan ohjaimella



**!** Vahinkojen välttämiseksi suosittelemme kiinnittämään ensin Yomperin turvallisesti pyörätuoliin ja asentamaan avustajan ohjaimen vasta sen jälkeen.

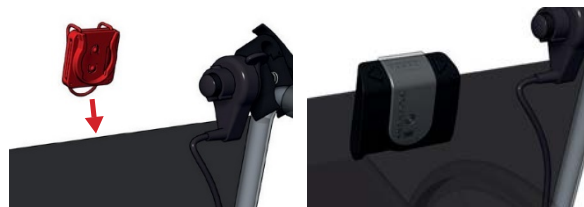
Kiinnitä avustajan ohjain pyörätuolin työntökahvaan. Yhdistä avustajan ohjaimen johto Yomperin takaosaan.



Kiinnitä EasyGo-ohjain pyörätuolin selkänöjaan klipsin avulla.



Kun avustajan ohjain on yhdistetty, se ottaa EasyGo-ohjaimen hallintaansa ja säätelee nopeutta.



Avustajan ohjainta käytettäessä maksiminopeus vastaa EasyGo-ohjaimessa valittua nopeutta.

**Jos et halua käyttää EasyGo-ohjainta**, yhdistä avustajan ohjain suoraan Yomperin takaosaan. Yomperin virtapainike välkkyi, ja voit käyttää pelkkää avustajan ohjainta. Maksiminopeus on tällöin 6 km/h.

**!** Toimintahäiriöiden välttämiseksi huolehdi, että avustajan ohjaimen johto kulkee vapaasti Yomperista ohjaimen. Älä kierrä sitä pyörätuolin putkien tai Yomperin osien ympäri. Johto on voitava irrottaa helposti.

## 4. Toiminnot ja asetukset

### EasyGo-ohjaimen näyttö

Näytöllä voidaan oletusarvoisesti näyttää



Yomperin nopeus



Yomperin akun varaustaso (YP)



EasyGo-ohjaimen akun varaustaso (BTN).

Kun haluat vaihtaa näkymää, pysäytä Yomper ja paina pitkään jompaakumpaa nuolipainiketta LED-valon vilkkuessa.

## Asetusten muuttaminen

Ennen kuin muutat asetuksia, sammuta Yomper virtapainikkeesta.

Käynnistä EasyGo-ohjain käynnistyskytkimellä ja avaa valikko painamalla sinua lähinnä olevaa nuolipainiketta yli viisi sekuntia.



Valikko toimii seuraavasti:





## Asetukset

**Scan:** Etsi laitteita ja muodosta laitepari EasyGo-ohjaimen ja Yomper-ajoyksikön välillä.

**Inside speed:** Valitse viidestä sisätiloihin soveltuvasta ajonopeudesta, jotka ovat terveydenhuollon ammattilaisen asettamissa rajoissa.

**Outside speed:** Valitse viidestä ulkotiloihin soveltuvasta ajonopeudesta, jotka ovat terveydenhuollon ammattilaisen asettamissa rajoissa.

**Acceleration:** Valitse kiihdytystaso 1–5 (5 on nopein kiihdytys).

**Resistance:** Valitse kelausvastustaso 1–5 (5 on suurin vastustaso) pyörätuolin pysäyttämiseksi sisäajomoodissa.

**Side button:** Valitse ohjaimen sijoitus pyörätuolin oikealle tai vasemmalle puolelle (vaihtaa ◀ ja ▶ -painikkeet ja LED-nauhan näyttösuunnan toisin päin).

**Default display:** Valitse oletusnäkymä.

**Data:** Näyttää Yomperin tallentamat tiedot (ajokilometrit, käyttöaika sisätiloissa/ulkotiloissa, käyttökerrat, akun kuluttamat ampeeritunnit ostohetkestä alkaen).

## Käyttö

- o Paina ◀ tai ▶ vaihtaaksesi valikkoa.
- o Siirry valikkoon painamalla päävirtapainiketta.
- o Valitse toiminto, johon haluat tehdä muutoksia. Muuta arvoa ◀ tai ▶ -painikkeilla ja vahvista valintasi päävirtapainikkeella.
- o Ota uudet arvot käyttöön käynnistämällä ohjain uudelleen.

## Esimerkki: Muuta sisäajotilan nopeutta 2

- o Käynnistä EasyGo-ohjain.
- o Avaa päävalikko painamalla ▶ yli viisi sekuntia.
- o Paina ▶ ja valitse **Inside speed** -valikko. Vahvista valinta painamalla päävirtapainiketta.
- o Paina ▶, kunnes näytöllä lukee **Inside Speed, 2=XX**.
- o Siirry muokkaamaan nopeusasetusta painamalla päävirtapainiketta.
- o Paina ◀ tai ▶ muuttaaksesi arvoa.
- o Vahvista ja tallenna muutokset painamalla päävirtapainiketta.
- o Käynnistä ohjauksyksikkö uudelleen painamalla päävirtapainiketta kaksi sekuntia.

## SCAN: laiteparin muodostaminen

Kun käytät EasyGo-ohjainta ensimmäistä kertaa, sinun on muodostettava laitepari sen ja Yomperin välillä. Tarvitset tässä myös Yomperin vaatimustenmukaisuusvakuutusta, joten ota se esiin.

- o Käynnistä Yomper.
- o Käynnistä EasyGo-ohjain.
- o Avaa valikko, valitse SCAN ja vahvista päävirtapainikkeella.
- o Aloita laitteen etsintä painamalla päävirtapainiketta uudelleen.
- o Kun **Yomperin MAC-osoite** ilmestyy näytölle, tarkista, että se vastaa vaatimustenmukaisuusvakuutuksessa näkyvää osoitetta. Käytä nuoli-painikkeita oikean MAC-osoitteen valitsemiseen ja vahvista painamalla päävirtapainiketta.
- o Käynnistä ohjain uudelleen.

## 5. Kunnossapito

### Tarkastukset ja tarkastusväli

Tarkista kiinnitystelineen mekaanisten osien kireys säännöllisesti.

Tarkista renkaiden kunto puolen vuoden välein.

Varmista säännöllisesti, että rengaspaine on 2 baaria.

Tarkastuta laitteen osien asianmukainen toiminta

jälleenmyyjällä kerran vuodessa. Ajoyksikön mutterit on kiristettävä **25 Nm**:ään.

### Puhdistaminen

Puhdista Yomper kostealla liinalla. Älä koskaan käytä puhdistamiseen juoksevaa vettä tai painepesuria.

Jos ajoyksikön tai ohjaimen sisään joutuu vettä, ne voivat vaurioitua korjauskelvottomiksi. Huolehdi siis, että niihin ei koskaan pääse nesteitä tai kosteutta!

Yomperin puhdistaminen edellyttää siksi erityistä huolellisuutta. Noudata siis seuraavia ohjeita tarkasti:

- Laitteen puhdistamisessa saa käyttää ainoastaan hyvin niukasti vedellä kostetulla liinalla.
- Älä käytä hankaavia tai syövyttäviä puhdistusaineita.

- Älä koskaan puhdista tuotetta juoksevalla vedellä, kuten puutarhaletkulla tai painepesurilla.

Vettä voi päästä sähköiseen järjestelmään ja aiheuttaa korjaamatonta vahinkoa. Acekare ei vastaa veden aiheuttamista vaurioista. Näissä tapauksissa ei voi vedota takuuseen.

**VAROITUS:** Älä käytä puhdistusaineita tai syttyviä tai syövyttäviä tuotteita.

### Kuljettaminen

Kuljetusta varten Yomper ja EasyGo on irrotettava pyörätuolista ja pakattava turvallisesti (mieluiten niiden alkuperäisiin pakkauksiin). Kytke molemmista virta pois päältä.

### Materiaalit ja suojaus

Kaikki materiaalit ovat korroosionkestäviä ja ne kestävät hyvin myös desinfiointiaineita. Tuotteessa on käytetty alumiinia (runko), sinkittyä terästä, ruostumatonta terästä (ruuvit) ja muovia.

## Säilytys

Jos pyörätuoli ja siten myös Yomper pannaan säilytykseen pitkäksi ajaksi (esimerkiksi useiksi kuukausiksi), varastoinnissa tulee noudattaa seuraavia ohjeita.

- Säilytä pyörätuolia sen valmistajan ohjeiden mukaisesti.
- Suojaa Yomperin komponentit kosteudelta esimerkiksi muovipussilla.
- Säilytä pyörätuolia ja kaikkia Yomperin osia kuivassa tilassa.
- Huolehdi, ettei pyörätuolin tai Yomperin osiin pääse kertymään kosteutta.
- Varmista, että pyörätuoli ja Yomper eivät altistu pitkäaikaisesti auringonvalolle (esim. ikkunasta).
- Varmista, ettei säilytystilaan ole asiatonta pääsyä ja etteivät etenkin lapset pääse tilaan ilman valvontaa.
- Noudata akkusarjan säilytysohjeita.
- Puhdista pyörätuoli ja Yomper ennen kuin otat ne uudelleen käyttöön.
- Uudelleenkäyttöön oton yhteydessä tarkista, täytyykö pyörätuolia tai Yomperia huoltaa, ja järjestä huolto tarvittaessa.
- Lataa akut noin 80 prosenttiin ja sammuta Yomper ja EasyGo.
- Jos säilytys pitkittyy, lataa akut kerran kuukaudessa.

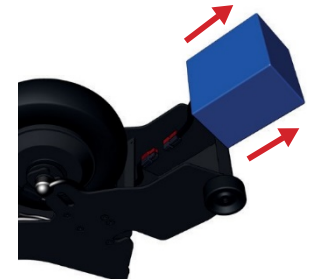
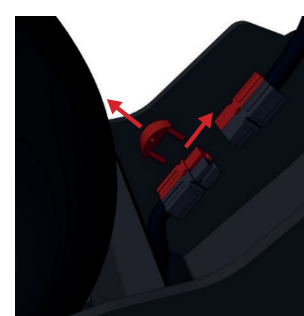
## Akun kunnossapito

Yomperissa ja EasyGo-ohjaimessa on litiumioniakut, joissa ei esiinny muisti-ilmiötä. Voit ladata niitä niin usein kuin haluat – tämä ei vaikuta niin käyttöikään.

Akkuja ei tarvitse huoltaa.

## Akkujen irrottaminen

Sammuta Yomper, käännä se ylösalaisin ja irrota kannen neljä ruuvia.



Irrota akku, jotta pääset käsiksi tulppiin. Irrota lukko tulpista ja kytke ne irti.

## Uudelleenkäyttö

Tarvittaessa Yomper voidaan purkaa kokonaan irti pyörätuolista kiinnitysteline mukaan lukien, mikä palauttaa pyörätuolin sen alkuperäiseen tilaan. Yomper voidaan sen jälkeen asentaa uudelleen mihin tahansa yhteensopivaan pyörätuoliin.

Yomper on huollettava ennen uudelleenkäyttöönottoa. Itse uudelleenkäyttöönotto on yksinkertaista ja taloudellista. Yomperin kiinnitysteline ja sen kiinnitysosat voidaan irrottaa helposti ja nopeasti vanhasta pyörätuolista ja asentaa uuteen pyörätuoliin valtuutetulla jälleenmyyjällä tai Acekarin edustajalla. Ennen uudelleenkäyttöä Yomper tulee myös puhdistaa puhdistusohjeiden (s. 17) mukaisesti ja kaikki sen ulkopinnan muoviosat desinfioida. Käytä desinfiointiin pyyhittävää desinfiointiainetta sen valmistajan ohjeiden mukaisesti.

## Hävittäminen

Tämä laite, sen akut ja lisävarusteet ovat pitkäikäisiä tuotteita.

Jotkin tuotteen osat sisältävät kuitenkin aineita, jotka ovat haitaksi ympäristölle, jos ne hävitetään paikassa, jota ei ole kyseisen maan lainsäädännön mukaan varattu tähän tarkoitukseen (esim. kaatopaikka). Yliiviivatun roska-astian symboli merkitsee, että tuotetta ei saa hävittää kotitalousjätteessä, vaan se on kierrätettävä.

Pidä huolta ympäristöstä ja vie tämä tuote kierrätysasemalle sen tultua käyttöikänsä päähän. Tutustu maassasi voimassa olevaan jätteiden hävittämistä koskevaan lainsäädäntöön, sillä tätä tuotetta koskevaa DEEE-direktiiviä ei sovelleta kaikissa maissa. Yomper voidaan myös palauttaa Acekarelle tai sen jälleenmyyjille lainmukaista hävittämistä varten ympäristöä kunnioittaen.



## 6. Vianetsintä ja ratkaisut

Ennen yhteydenottoa jälleenmyyjään tarkista alla oleva taulukko.

Vika	Ratkaisu
Yomperin ajoyksikön virtapainikkeen valo ei syty (sininen valo).	Tarkista, että valo syttyy ajoyksikön etuosassa olevan virtapainikkeen painamisen jälkeen. Tarkista akun varaus ja lataa Yomper, jos varaustason ilmaisim näyttää varauksen olevan alhainen. Tarkista sähköjohtojen ja Yomperin kunto silmämääräisesti purkamatta mitään.
Yomper ei lataudu, kun laturi kytketään pistorasiaan ja ajoyksikköön.	Tarkista pistorasian toiminta. Tarkista, että kytkit oikean laturin. Tarkista, että laturin valo muuttuu vihreästä punaiseksi lataamisen aikana. Tarkista Yomperin latausportin kunto. Tarkista akun varaustaso ennen lataamista ja kahden tunnin latauksen jälkeen, jotta näet, muuttuuko varaustaso.
EasyGo-ohjain ei käynnisty.	Työnnä EasyGo-ohjaimen käynnistyskytkin kohti ON-merkintää (kytkintä on työnnettävä kohti ohjaimen keskikohtaa). Lataa ohjain. (Sinun täytyy odottaa 10 minuuttia, ennen kuin lataus alkaa vaikuttaa.)
EasyGo-ohjain ei lataudu.	Tarkista, että ohjaimen käynnistyskytkin on ON-tilassa. Lataa ohjain. (Sinun täytyy odottaa 10 minuuttia, ennen kuin lataus alkaa vaikuttaa.)

Vika	Ratkaisu
<p>Yomper sammuu itsestään.</p>	<p>Näin voi tapahtua, jos rinne on liian jyrkkä, pyörätuoli on liian raskas tai pyörätuolin renkaat ovat tyhjä. Jyrkkää rinnettä noustessa Yomperia on mahdollisesti avustettava manuaalisesti tai säädettävä nopeutta. Tämä on turvallisuustoimenpide moottorin ylikuumentumisen välttämiseksi.</p> <p>Kun akku on vähissä (&lt;20 %), Yomper saattaa sammua voimakkaan rasituksen aikana. Muutaman sekunnin kuluttua se voi taas lähteä liikkeelle. Suosittelemme, että Yomperia avustetaan Yomperia jyrkissä nousuissa. Yomperia voi käyttää ilman avustusta tasaisemmillä pinnoilla.</p> <p>Suositlemme, että lataat akun.</p> <p>Jos Yomperilla kuljetaan usein sitä raskaasti kuormittavia reittejä, tai jos käyttäjä painaa paljon, suosittelemme lisävarusteena saatavaa akkua, jossa on korkeampi ampeerituntimäärä, sillä se on ajan mittaan tehokkaampi.</p> <p>Sisäajotilassa (vihreä LED-valo) liian suuri vastus pysäyttää moottorin (samoin kuin jos jarruttaa käsin kelausvanteilla). Vaihda ulkotilaan tai nosta vastustasoa asetuksissa.</p>
<p>Yomper ei pysähdy.</p>	<p>Näin voi käydä sisäajotilassa, jos vastustaso on asetettu liian korkeaksi. Laske vastustasoa asetuksissa.</p> <p>Jos EasyGo-ohjaimen päävirtapainikkeen painaminen ei sammuta ajoyksikön virtaa, sammuta Yomper ja EasyGo-ohjain ja ota välittömästi yhteyttä jälleenmyyjään.</p>

Vika	Ratkaisu
Yomper kiihdyttää ilman syytä.	<p>Jos ympäristössäsi on paljon sähkömagneettista häiriötä (esim. suurtehoisen lääketieteellinen kuvantaminen) ja olet lähellä sähkömagneettisen säteilyn lähdettä, sammuta Yomper.</p> <p>Yomper on CEM-sertifioitu, mikä tarkoittaa, että se sietää häiriötä normaalissa käyttöympäristössä.</p>
Yomperin teho alenee.	<p>Teho riippuu useasta tekijästä:</p> <ul style="list-style-type: none"> <li>• pyörätuolin kokonaispaino käyttäjä mukaan lukien</li> <li>• suuret korkeuden muutokset matkan aikana</li> <li>• sammutusten ja uudelleenkäynnistysten tiheys</li> <li>• ulkolämpötilat (akut eivät toimi yhtä hyvin kylmässä ja niiden suorituskyky voi heiketä jopa 40 % alle 5 °C:ssa)</li> <li>• rengaspaine.</li> </ul> <p>Akkujen säilyttäminen huonoissa olosuhteissa (ks. Säilytys s. 18) voi lyhentää akkujen käyttöikää ja heikentää antotehoa huomattavasti. Jos havaitset tehon alenemista normaaleissa olosuhteissa, ota yhteyttä jälleenmyyjään.</p> <p>Akkujen keskimääräinen käyttöikä on 3–5 vuotta käytöstä riippuen.</p>
Yomper irtoaa kiinnitystangosta.	<p>Kun Yomper on kiinnitetty telineen tankoon, tarkista, että järjestelmä on lukittunut turvallisesti vetämällä Yomperista.</p> <p>Varmista silmämääräisesti, että lukituskoukut vetäytyvät ja napsahtavat paikalleen kiinnitystelineen tankoon, kun painat Yomperin vapautusvipua.</p>

<b>Vika</b>	<b>Ratkaisu</b>
Kiinnitysteline irtoaa pyörätuolista tai pitää ääntä.	Tarkista, että osat on kiristetty kunnolla. Jos ongelma ei korjaannu, ota yhteyttä jälleenmyyjään.
Kun ylität esteitä kahden pyörän varassa, Yomperin pyörä siirtyy pyörätuolin pyörien eteen ja estää sinua palaamasta istuma-asentoon.	Yomperin pysäytin ei ole asennettu oikein. Ota yhteyttä jälleenmyyjään välittömästi.
Yomperin pohja laahaa alustaa ylityksissä.	Kiinnitystanko on liian matalalla. Ota yhteyttä jälleenmyyjään kiinnitystangon nostamiseksi. Tangon tulee olla 19–21 cm lattian/maan yläpuolella.



## 7. Takuu

### Takuun sisältö

Sisältyy takuuseen	Takuuaika (ostohetkestä alkaen)
Runko, moottori, elektroniikka, akku ja lisävarusteet	2 vuotta

Jotta voit hyödyntää uuden tuotteen takuuta, sinun on säilytettävä tuotteen ostolasku. Tämä lasku vaaditaan, jos ACEKAREN huoltopalvelulle ilmoitetaan takuuaikana tapahtuneesta häiriöstä, muutoin kaikki korjauskustannukset laskutetaan.

ACEKARE korjaa tai vaihtaa maksutta takuun piiriin kuuluvat osat ACEKAREN valtuuttaman edustajan suorittaman tarkastuksen jälkeen, jos tämä on havainnut niissä materiaali- ja/tai valmistusvirheitä. Ostaja vastaa laitteen palauttamisesta aiheutuvista kuljetuskustannuksista.

Takuuajan jälkeisistä korjauksista veloitetaan materiaali- ja kuljetuskustannukset, jotka ovat ostajan vastuulla.

## Takuun poikkeukset

Takuu ei kata seuraavia poikkeuksia:

- kulutusosia kuten renkaita, laakereita, etupyöriä, hihnoja jne.
- osia, jotka ovat vaurioituneet huolimattomuuden, onnettomuuden, väärinkäytön, ylikuormituksen, kaupallisen käytön, virheellisen käytön, virheellisen huollon tai virheellisen varastoinnin seurauksena
- ACEKAREsta riippumattomia olosuhteita
- Yomperiin ilman ACEKAREN kirjallista suostumusta on tehtyjä muutoksia ja/tai korjauksia
- vikoja, jotka johtuvat luonnollisesta kulumisesta, virheellisestä käytöstä, erityisesti näiden käyttöohjeiden noudattamatta jättämisestä, onnettomuuksista, huolimattomuuden aiheuttamista vahingoista, tulipalon tai veden vaikutuksista, ylivoimaisesta esteestä tai muista syistä, jotka eivät ole ACEKARE-yhtiön vaikutuspiirissä
- päivittäisestä käytöstä johtuvaa kunnossapitoa (esim. renkaiden vaihtaminen)
- mikäli laitteen tarkastuksessa ei löydy vikoja
- muita Yomperin kanssa käytettyjä osia ja tuotteita (etenkin pyörätuoli).

Jos rungon sarjanumero ei ole alkuperäinen, sitä on muutettu, se ei vastaa takuukortissa olevaa sarjanumeroa tai jos takuukortissa olevaa sarjanumeroa on muutettu, takuu raukeaa.

Takuu on siirrettävissä henkilöltä toiselle.

Jälleenmyyjällä on velvollisuus korjata tai vaihtaa vahingoittuneet osat.

Tämä takuuohje on ensisijainen ja korvaa lain sallimissa rajoissa kaikki muut takuut, kuten kirjalliset, suulliset tai implisiittiset takuut, mukaan lukien myyntikelpoisuutta tai tiettyä käyttötarkoitusta koskevat takuut ja jos ne ovat ristiriidassa keskenään.

## Vastuuvapauslauseke

ACEKARE ei vastaa henkilövahingoista tai aineellisista vahingoista, jotka johtuvat tämän manuaaliseen pyörätuoliin tarkoitetun lisävoimalaitteen virheellisestä tai vaarallisesta käytöstä.

Jos sinulla on kysyttävää Yomperista ja sen turvallisesta käytöstä, ota yhteyttä jälleenmyyjään.

## 8. Tekniset tiedot

Akun kantomatka:	<b>23–35 km</b> akusta riippuen
Maksiminopeus (tasaisella alustalla):	<b>10 km/h</b>
Maksiminopeus (3 % kaltevilla alustalla):	<b>4 km/h</b>
Moottorin teho:	<b>250 W</b>
Moottorin jännite:	<b>24 V</b>
Käyttölämpötila:	<b>-25–+50° C</b>
Teoreettinen kulutus suoraa viivaa ajaen	<b>5,9 Wh/km</b>
Teoreettinen kulutus suunnanmuutoksissa	<b>22,5 Wh/km</b>
Kokonaispaino:	<b>5,8 kg</b> (160 Wh akku), <b>6,2 kg</b> (240 Wh akku)

Huomautus: Nämä arvot on mitattu 100 kg:n painoisella matkustajalla. Akun kesto ja maksiminopeus voivat vaihdella käyttöolosuhteiden mukaan.

### Ajoyksikkö

Kokonaispituus:	<b>391 mm</b>
Kokonaisleveys:	<b>164 mm</b>
Kokonaiskorkeus:	<b>335 mm</b>
Paino:	<b>4,9 kg</b>
Pyörän halkaisija:	<b>8"</b> (203 mm)

## Akku

Akkutyyppi:	<b>Litiumioniakku</b>
Nimellisjännite:	<b>24 V</b>
Minimijännite (lataamattomana):	<b>19 V</b>
Maksimijännite (ladattuna):	<b>29,4 V</b>
Mitat:	pituus <b>101 mm</b> leveys <b>101 mm</b> korkeus <b>70 mm</b>
Paino:	<b>0,9 kg</b> (160 Wh akulla) <b>1,25 kg</b> (240 Wh akulla)
Käyttäjän paino:	enintään <b>150 kg</b>

## Yhteensopivuus

### Kiinteärunkoinen pyörätuoli

Manuaalisen pyörätuolin kelauspyörän halkaisija:	<b>24", 25", 26"</b>
Kallistustangon halkaisija:	<b>15–40 mm</b>
Istuimen alla olevan tangon halkaisija:	<b>22–59 mm</b>

### Kokoontaitettava pyörätuoli

Manuaalisen pyörätuolin kelauspyörän halkaisija:	<b>22", 24", 25", 26"</b>
Istuimen leveys:	<b>32–55 cm</b>

## Symbolit ja niiden selitykset

Symboli	Nimitys	Selitys
	Luettelonumero	Ilmoittaa valmistajan luetteloviitteen lääkinnällisen laitteen muodollista tunnistamista varten.
	Valmistuspäivämäärä	Ilmoittaa lääkinnällisen laitteen valmistuspäivän.
	Eräkoodi	Ilmoittaa valmistajan eräkoodin erän muodollista tunnistamista varten.
	Sarjanumero	Ilmoittaa valmistajan sarjanumeron lääkinnällisen laitteen muodollista tunnistamista varten.
	Valmistaja	Ilmoittaa lääkinnällisen laitteen valmistajan EU:n asetuksessa (2017/745) määritellyllä tavalla.
	Lämpötilarajoitus	Ilmoittaa vähimmäis- ja enimmäislämpötilat, joille lääkinnällinen laite voidaan altistaa turvallisesti.
	Lue käyttöohje ennen käyttöä	Ilmoittaa käyttäjälle, että on tarpeen tutustua käyttöohjeisiin.
	Elektroniikkajäte	

# acekare

---

Valmistaja ja toimittaja  
SARL Acekare 7 rue de Mireport 33310 LORMONT ,  
France  
+33 9 80 80 85 15  
[contact@acekare.com](mailto:contact@acekare.com)