

Küschall® Compact

Compact SA / Compact FF



fi **Manuaalinen pyörätuoli**
Huoltokäsikirja



JÄLLEENMYyjÄ: Säilytä tämä käyttöopas.
VAIN pätevä teknikko saa suorittaa tässä käyttöoppaassa kuvatut menettelyt.

Küschall®
UNLIMIT YOUR WORLD

©2024 Invacare Corporation

Kaikki oikeudet pidätetään. Koko materiaalin tai sen osan uudelleenjulkaisu, jäljentäminen tai muuttaminen on kiellettyä ilman Invacaren etukäteen antamaa kirjallista lupaa. Tavaramerkit ilmoitetaan symboleilla ™ ja ®. Kaikki tavaramerkit ovat Invacare Corporationin tai sen tytäryhtiöiden omistamia tai niille lisensoituja, ellei toisin ole ilmoitettu.

Sisällysluettelo

| | | | |
|---|-----------|---|----|
| 1 Yleistä | 4 | 6.5.7 Jalkanojan paikan muuttaminen (kaksiosainen jalkanoja) | 33 |
| 1.1 Johdanto | 4 | 6.6 Sivuosat | 34 |
| 1.2 Tässä oppaassa käytetyt symbolit | 4 | 6.6.1 Vaatesuojan/lokasuojan asentaminen | 34 |
| 2 Turvallisuus | 5 | 6.6.2 Vaatesuojan/lokasuojan säätäminen | 34 |
| 2.1 Yleisiä turvallisuustietoja | 5 | 6.6.3 Irrotettavan lokasuojan/vaatesuojan asentaminen | 35 |
| 2.2 Henkilökohtaisia turvallisuustietoja | 5 | 6.6.4 Vaatesuojan/lokasuojan koot | 36 |
| 2.3 Yleisiä tietoja korjauksesta | 5 | 6.6.5 Hemi-käsinojan ja pidikkeen asentaminen | 40 |
| 3 Tuotteen yleiskuvaus | 7 | 6.6.6 Kuschall-käsinojan asentaminen | 41 |
| 3.1 Pyörätuolin tärkeimmät osat | 7 | 6.6.7 Asetettavan, korkeudeltaan portaattomasti säädettävän reunatuen asentaminen | 43 |
| 3.2 Mitat | 7 | 6.6.8 Putkikäsinojan (kääntyvän) asentaminen) | 43 |
| 4 Huoltaminen | 8 | 6.7 Pyörät | 44 |
| 4.1 Tarkistusluettelo | 8 | 6.7.1 Pyörän vaihtaminen | 44 |
| 4.2 Varaosat | 8 | 6.7.2 Pyörähaarukan vaihtaminen | 45 |
| 5 Kunnostaminen | 9 | 6.7.3 Ohjauksen virhekulman asettaminen | 45 |
| 5.1 Puhdistus | 9 | 6.7.4 Testikulman asettaminen | 46 |
| 5.2 Desinfiointi | 9 | 6.8 Takapyörät | 46 |
| 5.3 Materiaalit | 9 | 6.8.1 Istuimen takaosan ja lattian välisen korkeuden (RSTF) säätäminen | 46 |
| 6 Ohjeet | 10 | 6.8.2 Kaatumisvakaus | 46 |
| 6.1 Rungon yleiskatsaus | 10 | 6.8.3 Takapyörän sijainnin säätäminen sovitinlevyllä | 47 |
| 6.1.1 Takarungon vaihtaminen | 10 | 6.8.4 Takapyörän lisälaitteen asentaminen | 47 |
| 6.1.2 Eturungon vaihtaminen | 10 | 6.8.5 Pyörien kallistuskulman muuttaminen | 48 |
| 6.1.3 Kiinnitysvivun vaihtaminen | 11 | 6.8.6 Takapyörien yhdensuuntaisuuden varmistaminen | 48 |
| 6.1.4 Keskimmäisen vinotuen kääntöpultin vaihtaminen | 11 | 6.8.7 Irrotettavan akselin säätäminen | 48 |
| 6.1.5 Takarungon leikkaaminen pituuteen | 12 | 6.8.8 Sovitinlevyn asentaminen rumpujarruun | 49 |
| 6.2 Istuin | 13 | 6.8.9 Takapyörien väliholkit | 49 |
| 6.2.1 Etukorkeus istuimesta lattiaan (FSTF) | 13 | 6.8.10 Sisäputken korjaaminen tai vaihtaminen | 49 |
| 6.2.2 Pyörähaarukan tuen asentaminen/vaihtaminen runkoon | 14 | 6.8.11 Kiinteän renkaan vaihtaminen | 50 |
| 6.2.3 Istuimen takaosan ja lattian välinen korkeus (RSTF) | 16 | 6.8.12 Takapyörän puolien vaihtaminen | 50 |
| 6.2.4 Istuinleveys (SW) | 16 | 6.9 Pysäköintijarrut | 51 |
| 6.2.5 Istuinsyvyys (SD) | 16 | 6.9.1 Pysäköintijarrun asentaminen | 51 |
| 6.2.6 Istuimen suojuksen vaihtaminen | 16 | 6.9.2 Pysäköintijarrun säätäminen | 51 |
| 6.2.7 Istuimen lukitusmekanismin kääntäminen | 17 | 6.9.3 Rumpujarrun asentaminen/säätäminen | 52 |
| 6.3 Selkänöja | 18 | 6.10 Vaihtoehdot | 52 |
| 6.3.1 Selkänöjan korkeus | 18 | 6.10.1 Kaatumisenestolaitteen asentaminen | 52 |
| 6.3.2 Vakiomallisten selkänöjen korkeuden säätäminen | 18 | 6.10.2 Kaatumisenestolaitteen korkeuden säätäminen | 53 |
| 6.3.3 Tarranauhalla säädettävien selkänöjen korkeuden säätäminen | 18 | 6.10.3 Kaatumistuen asentaminen | 54 |
| 6.3.4 Kulmaltaan säädettävä selkänöja | 19 | 6.10.4 Kaatumistuen korkeuden säätäminen | 54 |
| 6.3.5 Kulmaltaan säädettävän selkänöjan asentaminen | 19 | 6.10.5 Kepinpidikkeen asentaminen | 54 |
| 6.3.6 Selkänöjan kulman säätäminen | 20 | 6.10.6 Kepinpidikkeen korkeuden säätäminen | 55 |
| 6.3.7 Taittuvan selkänöjan liitoksen asentaminen | 20 | 6.10.7 Siirtopyörien asentaminen | 55 |
| 6.3.8 Työntökahvojen vaihtaminen / työntökahvojen ja selkänöjan vaihtaminen | 21 | 6.10.8 Siirtopyörien korkeuden säätäminen | 56 |
| 6.3.9 Vakiotyöntökahvojen asentaminen | 21 | 6.10.9 Yhden käden ohjauksen asentaminen | 57 |
| 6.3.10 Korkeudeltaan säädettävien integroitujen työntökahvojen asentaminen | 21 | 6.10.10 Asentovyön asentaminen | 57 |
| 6.3.11 Korkeudeltaan säädettävien, taka-asennettavien työntökahvojen asentaminen | 21 | 6.10.11 Asemointivyön asentaminen | 58 |
| 6.3.12 Kulmaltaan säädettävän selkänöjan ja korkeudeltaan säädettävien työntökahvojen asentaminen | 22 | 6.10.12 Koukun symbolimerkintöjen kiinnittäminen | 59 |
| 6.3.13 Kokoontaittuvan työntökahvan vaihtaminen | 22 | | |
| 6.3.14 Vakautintangon asentaminen | 23 | | |
| 6.3.15 Selkänöjan osat säädettäville selkänöjille suhteessa selkänöjan korkeuteen | 24 | | |
| 6.4 Leg Rests | 31 | | |
| 6.4.1 Lukitusmekanismin vaihtaminen | 31 | | |
| 6.5 Jalkanojat | 31 | | |
| 6.5.1 Jalkalevyn vaihtaminen (yksiosainen jalkanoja) | 31 | | |
| 6.5.2 Jalkanojan vaihtaminen (yksiosainen jalkanoja) | 32 | | |
| 6.5.3 Kulman keskittäminen ja säätäminen (yksiosainen jalkanoja) | 32 | | |
| 6.5.4 Jalkanojan paikan muuttaminen (yksiosainen jalkanoja) | 32 | | |
| 6.5.5 Jalkanojan vaihtaminen (kaksiosainen jalkanoja) | 33 | | |
| 6.5.6 Jalkanojan korkeuden säätäminen (kaksiosainen jalkanoja) | 33 | | |

1 Yleistä

1.1 Johdanto

Tämä opas sisältää tuotteen kokoonpanoa, säätöä ja erikoishuoltoa koskevia tärkeitä tietoja. Lue opas huolellisesti läpi ja noudata turvallisuusohjeita taatakseen turvallisuuden tuotetta käsiteltäessä.

Saat käyttöoppaan Invacaren verkkosivustosta tai ottamalla yhteyden Invacare-edustajaan. Osoitteet ovat tämän oppaan lopussa.

Invacare varaa oikeuden muuttaa tuotteiden teknisiä tietoja ilman erillistä ilmoitusta.

Varmista ennen oppaan lukemista, että käytössäsi on oppaan viimeisin versio. Viimeisin versio on saatavilla PDF-tiedostona Invacaren verkkosivuilta.

Katso myyntiä edeltävät tiedot ja käyttäjätiedot käyttöoppaasta.

Jos tarvitset lisätietoja tuotteesta, esimerkiksi tuoteturvallisuusilmoituksista ja tuotteiden vetämisestä markkinoilta, ota yhteyttä Invacare-edustajaan. Osoitteet ovat tämän asiakirjan lopussa.

1.2 Tässä oppaassa käytetyt symbolit

Tässä oppaassa käytetään symboleja ja signaalisanoja, jotka viittaavat vaaroihin tai turvattomiin käytäntöihin, jotka saattavat aiheuttaa henkilö- tai omaisuusvahinkoja. Katso alta lisätietoja signaalisanojen määritelmästä.



VAROITUS

Osoittaa vaarallisen tilanteen, joka voi johtaa vakavaan vammaan tai kuolemaan, jos sitä ei vältetä.



HUOMIO

Osoittaa vaarallisen tilanteen, joka voi johtaa pieneen tai lievään vammaan, jos sitä ei vältetä.



HUOMAUTUS

Osoittaa mahdollisesti vaarallisen tilanteen. Jos sitä ei vältetä, se saattaa aiheuttaa omaisuusvahingon.



Vinkit

Antaa hyödyllisiä vinkkejä, suosituksia ja tietoa tehokkaasta ja ongelmattomasta käytöstä.



Työkalut

Tarkoittaa tietyn työn suorittamisessa tarvittavia työkaluja, komponentteja ja osia.

Muut symbolit

(Ei koske kaikkia oppaita)



Yhdistyneen kuningaskunnan vastuhenkilö
Ilmoittaa, jos tuotetta ei ole valmistettu
Isossa-Britanniassa.



Trimän

Ilmoittaa kierrätys- ja lajittelusäännöt (koskee vain Ranskaa).

2 Turvallisuus

2.1 Yleisiä turvallisuustietoja



VAROITUS!

Loukkaantumis- tai omaisuusvahinkojen vaara

- Tässä oppaassa kuvattuja toimenpiteitä saa suorittaa vain valtuutettu teknikko. Invacare odottaa, että pätevä teknikko tuntee tuotteen, hänellä on hyvät tekniset tiedot ymmärtääkseen ja noudattaakseen tässä oppaassa kuvattuja ohjeita ja hän on varustettu asianmukaisilla työkaluilla.
- Epäpätevien henkilöiden suorittamat asennukset, huollot tai korjaukset voivat aiheuttaa vaaratilanteita sinulle ja muille.
- Tuotetta tai siihen saatavilla olevia lisävarusteita ei saa käsitellä ennen kuin nämä ohjeet ja mahdolliset lisäohjeet, kuten käyttöoppaat, asennusoppaat ja ohjelehtiset, jotka on toimitettu tämän tuotteen tai lisävarusteen mukana, on luettu ja niiden sisältö sisäistetty.



VAROITUS!

Loukkaantumis- tai omaisuusvahinkojen vaara

- Oppaassa kuvattuja toimenpiteitä saa suorittaa vain pätevä huoltohenkilö.
- Käytä vain alkuperäisiä valinnaisia osia ja varaosia.
- Tuotetta tai siihen saatavilla olevia lisävarusteita ei saa käsitellä ennen kuin nämä ohjeet ja mahdolliset lisäohjeet, kuten käyttöoppaat, asennusoppaat ja ohjelehtiset, jotka on toimitettu tämän tuotteen tai lisävarusteen mukana, on luettu ja niiden sisältö sisäistetty.
- Tarkista aina kokoamisen jälkeen, että kaikki liitokset on kiristetty kunnolla ja että kaikki osat toimivat oikein.



VAROITUS!

Kontaminaatoriski

- Ennen huoltamista laite on puhdistettava ja desinfioitava.



HUOMAUTUS!

Tässä huolto-oppaassa ei ole välttämättä kuvattu valinnaisten laitteiden asentamista. Katso ohjeet valinnaisen laitteen mukana toimitetusta oppaasta.

- Lisäoppaita voi tilata Invacarelta. Osoitteet ovat tämän asiakirjan lopussa.
- Katso alueellasi saatavilla olevat valinnaiset laitteet paikallisesta Invacare-kuvastosta tai verkkosivustosta tai ota yhteyttä paikalliseen Invacare-edustajaan. Osoitteet ovat tämän asiakirjan lopussa.



HUOMAUTUS!

Joitakin varaosia on saatavilla vain sarjana. Käytä kokonaista uutta sarjaa, kun vaihdat osaa.

- Varaosia voi tilata Invacarelta. Sähköinen varaosaluettelo (ESPC) on saatavilla oman alueesi Invacare-sivustolla.



HUOMAUTUS!

Katso laitteen käyttöoppaasta seuraavat tiedot:

- Tekniset tiedot
- Laitteen osat
- Merkinnät
- Turvallisuuteen liittyvät lisäohjeet



Tämän asiakirjan tietoja voidaan muuttaa ilman erillistä ilmoitusta.

2.2 Henkilökohtaisia turvallisuustietoja

Näiden turvallisuusohjeiden tarkoituksena on auttaa välttämään tapaturmia. Ohjeita on noudatettava kaikissa tilanteissa.

Kaikkien työntekijöiden, jotka joutuvat kosketuksiin kontaminoituneiden tuotteiden kanssa, on käytävä säännöllisesti yhtiön lääkärin tarkastettavana. Työvaatteita ja henkilökohtaisia suojalaitteita on oltava saatavilla riittävästi ja niiden on oltava asianmukaisessa kunnossa. Luotettava käsien ja pintojen desinfiointi on varmistettava.



VAROITUS!

Kontaminaatoriski

- Ennen korjaustoimia tuote on puhdistettava ja desinfioitava.

2.3 Yleisiä tietoja korjauksesta

Korjaukset edellyttävät hyvää asiantuntemusta. Siksi tehtävät jaetaan näissä kokoamisohjeissa kolmeen luokkaan:

| Vaativustaso | Symboli |
|---|---------|
| Helppo – edellyttää teknistä ymmärrystä | ■□□ |
| Keskitaso – edellyttää teknistä tietämystä | ■●□ |
| Vaikea – edellyttää teknistä tietämystä ja kokoamisen asiantuntemusta | ■●● |

Tarvittavat työkalut ja niiden koot on lueteltu ennen ohjeita.

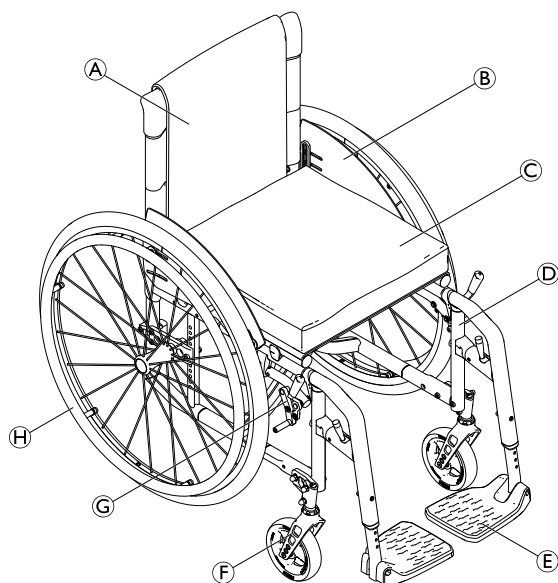
- ! HUOMAUTUS!**
- Jos mahdollista, käytä edelleen vanhaa tietokilpeä. Jos se ei ole mahdollista, uudessa tietokilvessä on oltava samat tiedot ja vanha sarjanumero. (Sarjanumerollisten varaosien vaihtaminen.)
 - Osia vaihdettaessa on tärkeää varmistaa vaihdettujen osien jäljitettävyyttä.
 - Jos irrotetaan ruuveja, joissa on käytetty kierrelukitetta, niiden tilalle on vaihdettava uudet ruuvit ja kiinnitettäessä on käytettävä kierrelukitetta. Vaihtoehtoisesti on levitettävä uutta kierrelukitetta.
 - Jos irrotetaan ruuveja, joissa on varmistinrenkaita, ne on vaihdettava uusiin.
 - Jos osat vaurioituvat irrotettaessa, ne on vaihdettava uusiin.
 - Kaikki pultit on kiristettävä seuraavissa ohjeissa määritettyyn momenttiin. Saatavilla on nestemäisiä lujia ja heikkoja liimoja. Vääntömomenttitietojen jälkeen suluissa on ilmoitettu käytettävä liima (luja tai heikko).

Kiinnittäminen kuusiopulteilla

| | |
|--|--|
| <p>Kuusiopultteja ei ole tarkoitettu kestämään liiallista käyttövoimaa. Kun kuusiopulttia kiristetään tai löysätään, voima on kohdistettava mahdollisuuksien mukaan mutteriin, jotta pultti ei vaurioituisi.</p> | |
| <p>Kiristäminen ja löysäminen</p> <p>Kierrä mutteria jakoavaimella (käytä vain kiintoavainta, jos tilaa ei ole riittävästi) käyttämällä kuusiokoloavainta pultin kääntymisen estämiseen.</p> | |
| <p>Kiristäminen ja löysäminen, kun mutteria ei ole</p> <p>Jos kuusiopultti ruuvataan suoraan kierteeseen, pultti on kiristettävä kuusiokoloavaimen avulla.</p> | |
| <p>Varmista, että kuusiokoloavain on laadukas eikä kulunut.</p> | |

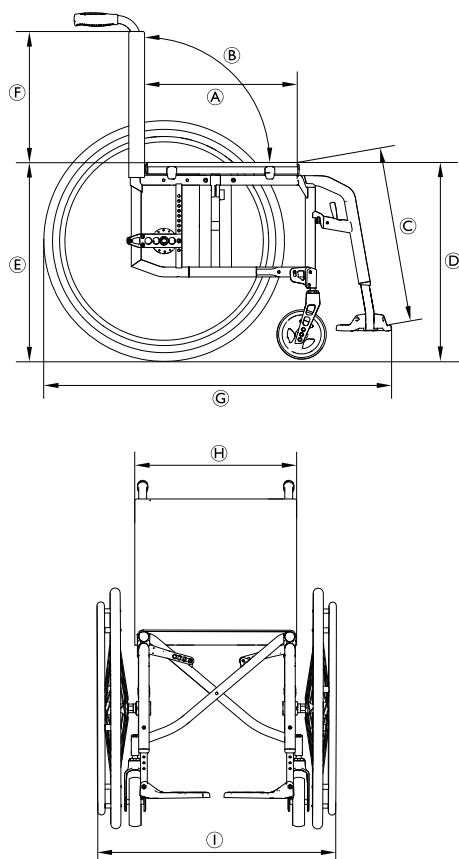
3 Tuotteen yleiskuvaus

3.1 Pyörätuolin tärkeimmät osat



- Ⓐ Selkänoja
- Ⓑ Vaatesuoja
- Ⓒ Istuin
- Ⓓ Runko
- Ⓔ Jalkanoja
- Ⓕ Pyörähaarukka ja pyörän rengas
- Ⓖ Pysäköintijarru
- Ⓗ Takapyörä ja kelausvanne

3.2 Mitat



| | | |
|---|---|--|
| Ⓐ | Istuinsyvyys (SD) | 320 – 500 mm, 20 mm:n välein |
| Ⓑ | Selkänojan kulma (BA) | 82°/86°/90°/ 94°/98°/102° |
| Ⓒ | Alemman jalan pituus (LLL) | 200 – 510 mm, 10 mm:n välein |
| Ⓓ | Etukorkeus istuimesta lattiaan (FSTF) | 370 – 530 mm, 10 mm:n välein |
| Ⓔ | Istuimen takaosan ja lattian välinen korkeus (RSTF) | 370 – 500 mm, 10 mm:n välein |
| Ⓕ | Selkänojan korkeus (BH) | 300 – 510 mm, 15 mm:n välein |
| Ⓖ | Kokonaispituus (TL) | 70°:n rungon kulma: noin 870 – 1220 mm 80°:n rungon kulma: noin 850 – 1200 mm |
| Ⓗ | Istuinleveys (SW) | 280 – 500 mm, 20 mm:n välein |
| Ⓘ | Kokonaisleveys (TW) | Istuinleveys + 180 mm noin 290 mm |
| | Kokonaisleveys kokoontaitettuna | |

4 Huoltaminen

4.1 Tarkistusluettelo

| | | |
|--|--------------------------|--------------------------|
| Yleinen tarkastus | ☺ | ☹ |
| Onko tuote moitteettomassa kunnossa ja onko kokoonpano täydellinen (tuote ja lisävarusteet)? | <input type="checkbox"/> | <input type="checkbox"/> |
| Onko tuote vaurioitumaton eikä siinä ole mitään puutteita? | <input type="checkbox"/> | <input type="checkbox"/> |
| Toimiiko tuote oikein nimelliskuormituksella? | <input type="checkbox"/> | <input type="checkbox"/> |
| Onko tuote täysin toimintakuntoinen käyttöoppaan mukaisesti? | <input type="checkbox"/> | <input type="checkbox"/> |
| Vikojen korjaaminen | ☺ | ☹ |
| Onko kaikki löydetyt viat korjattu ja vialliset osat vaihdettu? | <input type="checkbox"/> | <input type="checkbox"/> |
| Ovatko kaikki ruuvit ja pultit tiukasti paikoillaan ja onko tuote koottu turvallisesti? | <input type="checkbox"/> | <input type="checkbox"/> |
| Tarkistusten suorittaminen loppuun | ☺ | ☹ |
| Onko tuote teknisesti ja toiminnallisesti turvallinen? | <input type="checkbox"/> | <input type="checkbox"/> |

| | | |
|--|--------------------------|--------------------------|
| Onko tuote puhdistettu ja desinfoitu? | <input type="checkbox"/> | <input type="checkbox"/> |
| Onko tietokilpi helposti luettavissa ja turvallisesti kiinni tuotteessa? | <input type="checkbox"/> | <input type="checkbox"/> |
| Onko tuotteen mukana käyttöoppaan uusimman versio? | <input type="checkbox"/> | <input type="checkbox"/> |

4.2 Varaosat



VAROITUS!

Kaikissa korjauksissa tulee käyttää alkuperäisiä varaosia. Muussa tapauksessa takuu ja tuotteen vaatimustenmukaisuusvakuutus raukeavat.

Kaikki varaosat on hankittava Invacaren asiakaspalveluosastolta. Sähköisten varaosien luetteloä voit tarkastella paikallisella Invacare-verkkosivulla.



VAROITUS!

Vahingoittuneet tai kuluneet osat aiheuttavat loukkaantumisvaaran!

Joitakin varaosia on saatavilla vain sarjana.
– Käytä kokonaista uutta sarjaa, kun vaihdat osaa.

5 Kunnostaminen

5.1 Puhdistus



HUOMAUTUS!

- Tuote ei kestä puhdistamista automaattipesuloissa, joissa on korkeapaineisia puhdistuslaitteita tai höyryä.



HUOMAUTUS!

- Lika, hiekka ja merivesi voivat vaurioittaa laakereita, ja teräsosat voivat ruostua, jos pinta vaurioituu.
- Anna pyörätuolin altistua hiekalle ja merivedelle vain lyhyitä aikoja kerrallaan ja puhdista se aina rannalla käynnin jälkeen.
 - Jos pyörätuoli likaantuu, pyyhi lika pois mahdollisimman pian kostealla liinalla ja kuivaa pyörätuoli huolellisesti.

1. Poista mahdollisesti asennetut lisävarusteet (vain lisävarusteet, jotka eivät edellytä työkalujen käyttöä).
2. Pyyhi yksittäiset osat liinalla tai pehmeällä harjalla, tavallisilla puhdistusaineilla (pH 6–8) ja lämpimällä vedellä.
3. Huuhtelee osat lämpimällä vedellä.
4. Kuivaa osat huolellisesti kuivalla liinalla.



Hankaumat voidaan poistaa ja maalatut metallipinnat saada uudelleen kiiltäviksi käyttämällä autovahaa tai pehmeää vahaa.

Pehmusteiden puhdistaminen

Noudata pehmusteita puhdistaussasi istuimen, pehmusteen ja selkänöjan suojuksen tuoteselosteissa olevia ohjeita.



Kiinnitä mahdollisuuksien mukaan tarranauhoilla (kiinnittyvät osat) aina pesun ajaksi, jotta tarranauhoihin tarttuisi mahdollisimman vähän pehmustekankaita vahingoittavaa nukkaa ja vaatekuituja.

5.2 Desinfiointi

Pyörätuolin voi desinfioida suihkuttamalla tai pyyhkimällä sen testatuilla, hyväksytyillä desinfiointiaineilla.

Suihkuta tuoliin mietoa puhdistus- ja desinfiointiainetta (bakteerit ja sienet tappavaa, joka täyttää EN1040-, EN1276- ja EN1650-standardien vaatimukset) ja noudata puhdistusaineen valmistajan ohjeita.

1. Pyyhi kaikki helposti käsiteltävät pinnat pehmeällä liinalla ja tavallisella kotitalouden desinfiointiaineella.
2. Anna kuivua ilmassa.

5.3 Materiaalit

Küschall-pyörätuolien valmistuksessa käytetään seuraavia materiaaleja:

| | |
|-------------------------------------|-----------------------------------|
| Runkoputket | Alumiini |
| Selkänöjan putket | Alumiini /titaani |
| Akseliputki | Alumiini/hiilikuitu Hiilikuitu |
| Taittomekanismi | Alumiini |
| Ristituet | Alumiini |
| Istuimen suojus / selkänöjan suojus | PA/PE/PVC |
| Työntökahvat | Alumiini/TPE-muovi |
| Vaatesuoja/lokasuoja | Hiilikuitu tai muovi |
| Pyörähaarukat | Alumiini |
| Jalkanojan putki | Alumiini/titaani |
| Jalkatuki | Alumiini |
| Jalkanoja/Jalkalevy | Hiilikuitu tai muovi |
| Jalkalevy | Hiilikuitu tai muovi |
| Tukiosat/asennusosat | Teräs/alumiini |
| Ruuvit ja pultit | Teräs |



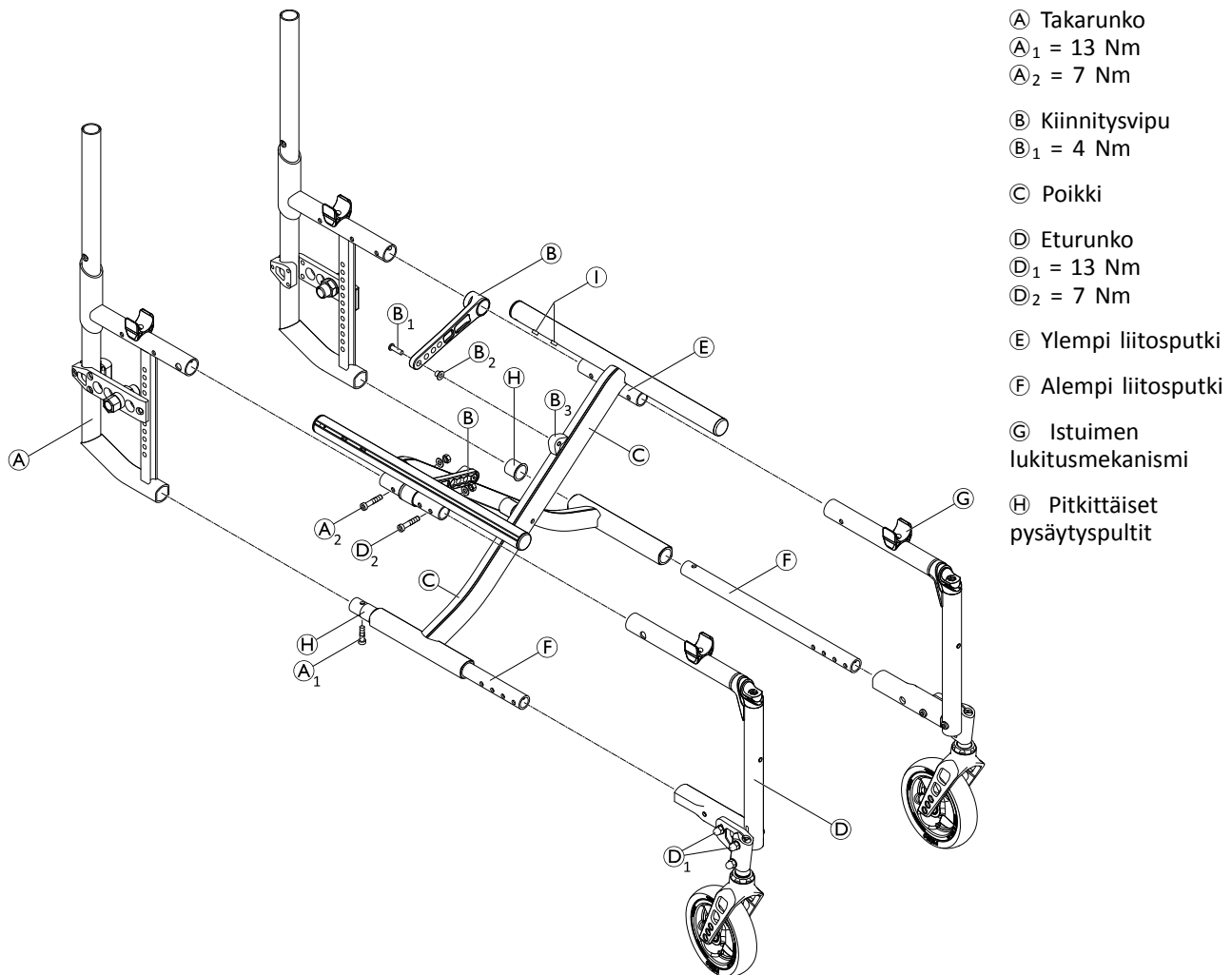
Kaikki käytetyt materiaalit on suojattu syöpymiseltä. Invacare käyttää ainoastaan REACH-asetuksen mukaisia materiaaleja ja osia.



Varashälytin- ja metallinilmaisinjärjestelmät: joissain harvinaisissa tapauksissa pyörätuolissa käytetyt materiaalit voivat aktivoida varashälytin- ja metallinilmaisinjärjestelmiä.


6 Ohjeet

6.1 Rungon yleiskatsaus




- Ⓐ Takarunko
- Ⓐ₁ = 13 Nm
- Ⓐ₂ = 7 Nm
- Ⓑ Kiinnitysvipu
- Ⓑ₁ = 4 Nm
- Ⓒ Poikki
- Ⓓ Eturunko
- Ⓓ₁ = 13 Nm
- Ⓓ₂ = 7 Nm
- Ⓔ Ylempi liitosputki
- Ⓕ Alempi liitosputki
- Ⓖ Istuimen lukitusmekanismi
- Ⓗ Pitkittäiset pysäytyspultit

6.1.1 Takarungon vaihtaminen

 Kuusiokoloavain (5 mm) / jakoavain (10) ■■■

1. Poista selkänöja, katso 6.3 *Selkänöja*, sivu 18.
2. Löysää pultteja Ⓐ₁ ja Ⓐ₂ ja poista ne.
3. Vedä takarunko Ⓐ ulos taakse.
4. Työnnä uusi takarunko ylempään ja alempaan liitosputkeen Ⓔ ja Ⓕ.
5. Aseta takaisin ja kiristä pultit Ⓐ₁ ja Ⓐ₂.

6.1.2 Eturungon vaihtaminen

 Kuusiokoloavain (3 mm, 4 mm, 5 mm) / jakoavain (10) ■■■

1. Pura jarrut.
2. Löysää ja irrota pultit \textcircled{D}_1 ja \textcircled{D}_2 kummaltakin puolelta. (Levitysrungoissa liitosputki \textcircled{F} on hitsattu eturunkoon. Tässä tapauksessa löysää pultteja \textcircled{A}_1 ja \textcircled{D}_2 .)
3. Vedä eturunko \textcircled{D} ulos eteen.
4. Irrota istuimen lukitusmekanismi \textcircled{G} kierteitetyn osan kanssa vanhasta eturungosta ja asenna se uuteen eturunkoon, *6.2.7 Istuimen lukitusmekanismin kääntäminen, sivu 17*.
5. Työnnä eturunko ylempään ja alempaan liitosputkeen.
6. Aseta pultit \textcircled{D}_1 ja \textcircled{D}_2 takaisin ja kiristä ne kummaltakin puolelta.
7. Aseta pyörähaarukan kulma, *6.7.3 Ohjauksen virhekulman asettaminen, sivu 45*.

6.1.3 Kiinnitysvivun vaihtaminen



Kuusiokoloavain (3 mm, 4 mm, 5 mm) / jakoavain (10)



1. Lokasuojan tai vaatesuojan kanssa, kiinteä: poista \textcircled{A}_1 ja \textcircled{D}_2 , lokasuojan tai sivunojan kanssa, asetettava ja sivunoja, taitettava: poista \textcircled{A}_1 ja \textcircled{A}_2 .
2. Poista pultti \textcircled{B}_1 .
3. Vedä kiinnitysvivua \textcircled{B} ylemmästä liitosputkesta \textcircled{E} .
4. Poista holkki \textcircled{B}_2 .
5. Työnnä uusi kiinnitysvipu ylemmän liitosputken \textcircled{E} yli.
6. Aseta leveäreunainen holkki \textcircled{B}_2 liitokseen \textcircled{B}_3 .
7. Kiinnitä kiinnitysvipu pultilla \textcircled{B}_1 .
8. Lokasuojan tai vaatesuojan kanssa, kiinteä: aseta takaisin ja kiristä pultit \textcircled{A}_1 ja \textcircled{D}_2 , lokasuojan tai sivunojan kanssa, asetettava ja sivunoja, kallistus taaksepäin: aseta takaisin ja kiristä pultit \textcircled{A}_1 ja \textcircled{A}_2 .

6.1.4 Keskimmäisen vinotuen kääntöpultin vaihtaminen



HUOMAUTUS!

– Kääntöpultin liitos on vaihdettava, kun keskimmäinen vinotuki kiinnitetään vanhalla asennuspakkauksella.

Vanhan asennuspakkauksen tunnistaa helposti seuraavista asioista:

- Välilevy \textcircled{B} ei sisälly pakkaukseen.
- Mutteri \textcircled{D} ei ole kupumutteri.

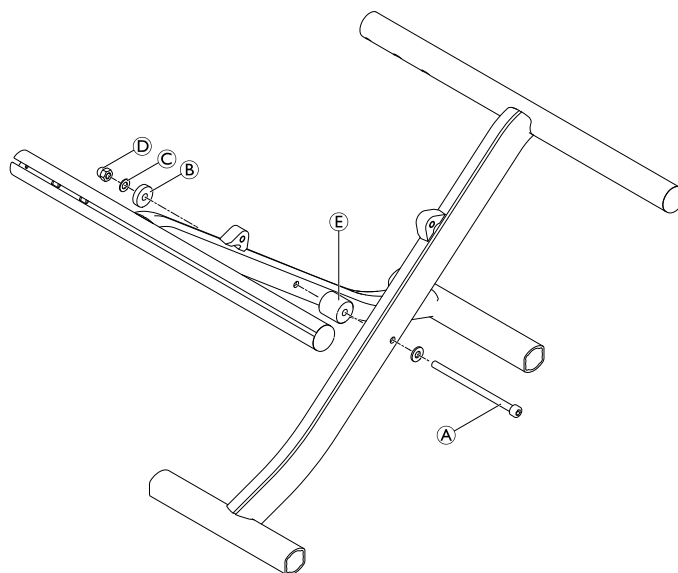


Kuusiokoloavain (5 mm) / jakoavain (10 mm) / Molykote TP42



1. Irrota vanha pulttiliitos vinotuesta.
2. Voitele väliosan \textcircled{E} kumpikin puoli kevyesti Molykote TP42 -voiteluaineella ja poista ylimääräinen voiteluaine.
3. Kokoa vinotuki uudelleen käyttämällä vain uutta asennuspakkausta (SP1537689), joka sisältää pultin \textcircled{A} , aluslevyllä, välilevyllä \textcircled{B} , jousialuslevyllä \textcircled{C} , turvakupumutterilla \textcircled{D} ja väliosalla \textcircled{E} .

\textcircled{D} = 3 Nm (vahva)



6.1.5 Takarungon leikkaaminen pituuteen



Saha, leikkausmalli, putken jäysteenpoistaja

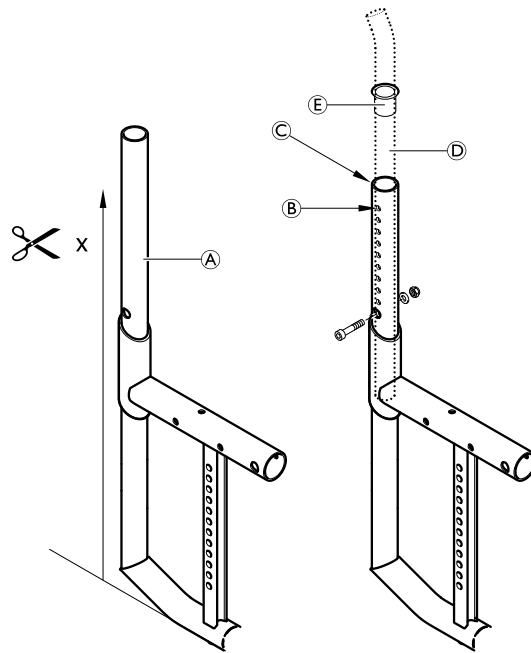


1. Katso alla oleva taulukko ja leikkaa takarunko pituuteen, joka on mitattu takarungon putken alareunasta (A).
2. Poista takarungon putken leikattujen ulko- ja sisäreunojen jäysteet.
3. Kiinnitä muovinen ohjausholkki (E) takarungon putkeen ja aseta teleskooppiputki (D).

VAROITUS!

Selkänöjan rikkoutumisvaara.

- Kun kiinnität teleskooppiputkia, varmista aina, että teleskooppiputken ylin reikä (B) on sijoitettu vähintään 10 mm takarungon putken yläreunan (C) alapuolelle.



Takarunko – leikkaustaulukko suhteessa selkänöjan korkeuteen ja kiinnitystyyppiin:

| Selkänöjan korkeus (RH) | 300 | 315 | 330 | 345 | 360 | 375 | 390 | 405 | 420 | 435 | 450 | 465 | 480 | 495 | 510 |
|--|-----|-----|-----|-----|-----|-----|-----|-----|-----|-----|-----|-----|-----|-----|-----|
| Vakio-/minityöntökahva | | | | | | | | | | | | | | | |
| ristiselkä- x [mm] | 420 | 420 | 420 | 435 | 450 | 465 | 480 | 495 | 510 | 525 | — | — | — | — | — |
| Ilman työntökahvaa | | | | | | | | | | | | | | | |
| ristiselkä- x [mm] | 405 | 420 | 435 | 450 | 465 | 480 | 495 | 405 | 420 | 435 | 450 | 465 | 480 | 495 | 510 |
| Kokoontaittava työntökahva | | | | | | | | | | | | | | | |
| ristiselkä- x [mm] | 420 | 435 | 450 | 465 | 480 | 495 | 510 | 435 | 450 | 465 | 480 | 495 | 510 | 525 | — |
| Korkeudeltaan säädettävä työntökahva, takasarja | | | | | | | | | | | | | | | |
| suora x [mm] | 405 | 420 | 435 | 450 | 465 | 480 | 495 | 510 | 525 | — | — | — | — | — | — |
| ristiselkä- x [mm] | 405 | 420 | 435 | 450 | 465 | 480 | 495 | 405 | 420 | 435 | 450 | 465 | 480 | 495 | 510 |
| Korkeudeltaan säädettävä työntökahva, integroitu | | | | | | | | | | | | | | | |
| suora x [mm] | 390 | 405 | 405 | 405 | 405 | 405 | 405 | 420 | 435 | 450 | 465 | 480 | 495 | 435 | 450 |
| ristiselkä- x [mm] | 360 | 375 | 390 | 405 | 405 | 405 | 405 | 405 | 405 | 405 | 405 | 405 | 420 | 435 | 450 |

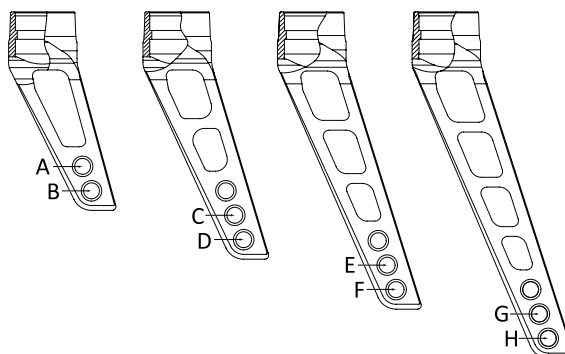
6.2 Istuin







6.2.1 Etukorkeus istuimesta lattiaan (FSTF)

Vaihtoehdot istuimen etukorkeuden muuttamiseen:

Saatavilla on neljä pyörähaarukkokoa:

- Vaihda pyörä suurempaan tai pienempään tai asenna se toiseen kohtaan pyörähaarukassa, katso 6.7.1 *Pyörän vaihtaminen, sivu 44.*
- Vaihda pyörähaarukka suurempaan tai pienempään, katso 6.7.2 *Pyörähaarukan vaihtaminen, sivu 45.*
- Asenna pyörähaarukka korkeaan tai matalaan asentoon, katso 6.2.2 *Pyörähaarukan tuen asentaminen/vaihtaminen runkoon, sivu 14.*




| Haarukan tuki, korkea asennus | Haarukan tuki, matala asennus |
|---|--|
| 1  | 2  |
| 3  | 4  |
| 5  | |
| 6  | |

Istuimen etukorkeus runkotyyppin, pyörän koon, haarukan koon ja haarukan tuen mukaan

| Runko | SA-runko/Hemi-runko | | | | | FF-runko | | | | |
|----------|---------------------|----|----|----|----|----------|----|----|----|----|
| | 3" | 4" | 5" | 6" | 7" | 3" | 4" | 5" | 6" | 7" |
| FSTF 350 | — | — | — | — | — | — | — | — | — | — |
| FSTF 360 | — | — | — | — | — | — | — | — | — | — |
| FSTF 370 | E6 | C6 | — | — | — | — | — | — | — | — |
| FSTF 380 | A4 | B3 | C6 | — | — | — | — | — | — | — |
| FSTF 390 | A5 | C3 | D6 | — | — | A5 | — | — | — | — |
| FSTF 400 | B5 | C3 | E6 | D6 | — | B5 | — | — | — | — |
| FSTF 410 | C5 | B5 | C3 | E6 | — | C5 | B5 | — | — | — |
| FSTF 420 | A1 | C5 | D3 | E6 | — | A1 | C5 | — | — | — |
| FSTF 430 | B1 | C5 | E3 | D3 | E6 | B1 | C5 | — | — | — |
| FSTF 440 | C1 | B1 | C5 | E3 | F6 | C1 | B1 | C5 | — | — |
| FSTF 450 | A2 | C1 | D5 | E3 | G6 | A2 | C1 | D5 | — | — |
| FSTF 460 | B2 | C1 | E5 | D5 | E3 | B2 | C1 | E5 | D5 | — |
| FSTF 470 | C2 | B2 | C1 | E5 | F3 | C2 | B2 | C1 | E5 | — |
| FSTF 480 | D2 | C2 | D1 | E5 | G3 | D2 | C2 | D1 | E5 | — |
| FSTF 490 | D2 | C2 | E1 | D1 | E5 | D2 | C2 | E1 | D1 | E5 |
| FSTF 500 | E2 | D2 | C2 | E1 | F5 | E2 | D2 | C2 | E1 | F5 |
| FSTF 510 | F2 | E2 | D2 | E1 | G5 | F2 | E2 | D2 | E1 | G5 |

| Runko | SA-runko/Hemi-runko | | | | | FF-runko | | | | |
|----------|---------------------|----|----|----|----|----------|----|----|----|----|
| | 3" | 4" | 5" | 6" | 7" | 3" | 4" | 5" | 6" | 7" |
| FSTF 520 | G2 | F2 | E2 | D2 | E1 | G2 | F2 | E2 | D2 | E1 |
| FSTF 530 | H2 | G2 | F2 | E2 | F1 | H2 | G2 | F2 | E2 | F1 |
| FSTF 540 | — | — | — | — | — | H2 | G2 | F2 | E2 | G1 |
| FSTF 550 | — | — | — | — | — | — | H2 | G2 | F2 | E2 |

 6":n ja 7":n pyöriä ei voi käyttää dynaamisessa rungossa (80°), jos 2-osainen kulmallinen jalkanoja on asennettu.

6.2.2 Pyörähaarukan tuen asentaminen/vaihtaminen runkoon



Kuusiokoloavain (5 mm) / jakoavain (8 mm)

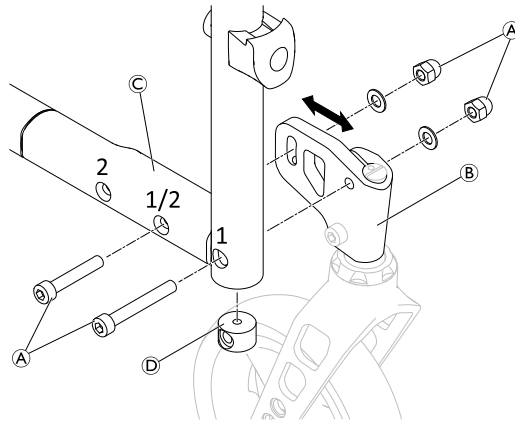


Compact SA

Alas kiinnitetty tuki (2):

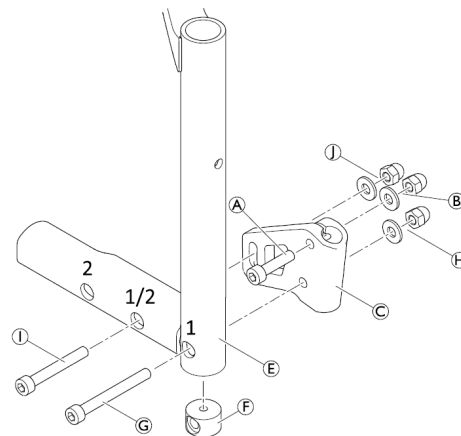
1. Poista mutterit, aluslevyt ja pultit **A**.
2. Irrota pyöreä mutteri **D** runkoputkesta.
3. Siirrä pyörähaarukan tuki **B** rungossa **C** haluttuun kohtaan 1 tai 2.
4. Aseta pyöreä mutteri **D** takaisin runkoputkeen.
5. Aseta mutterit, aluslevyt ja pultit takaisin ja kiristä.

A = 13 Nm



Ylös kiinnitetty tuki (1):

1. Irrota mutterit ja aluslevyt **H** ja **I**, pultit **G** ja **J**, holkkiosa **J** ja pyörähaarukan tuki **C** rungosta **E**.
2. Irrota pyöreä mutteri **F** runkoputkesta.
3. Vaihda pultti **A** ja aluslevy mutteriin **B** pyörähaarukan tuessa tarvittaessa.
4. Asenna pyörähaarukan tuki takaisin kohtaan 1 tai 2 noudattamalla ohjeita 2 ja 1 käänteisessä järjestyksessä.

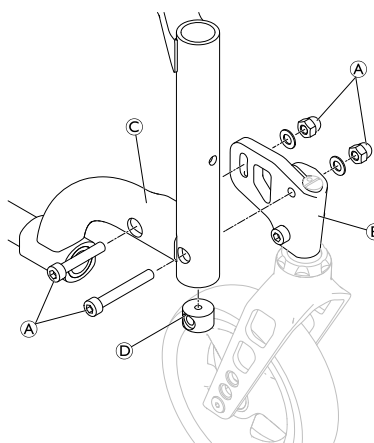


Compact SA Hemi

Alas kiinnitetty tuki (4):

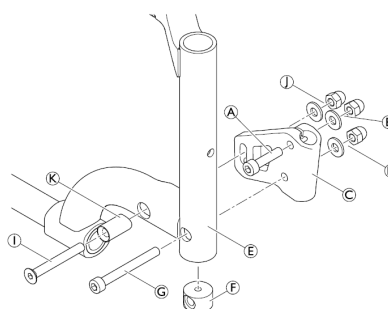
1. Poista mutterit, aluslevyt ja pultit **A**.
2. Irrota pyöreä mutteri **D** runkoputkesta.
3. Vaihda pyörähaarukan tuki **B** runkoon **C**.
4. Aseta pyöreä mutteri **D** takaisin runkoputkeen.
5. Aseta mutterit, aluslevyt ja pultit takaisin ja kiristä.

A = 13 Nm



Ylös kiinnitetty tuki (3):

1. Irrota mutterit ja aluslevyt **H** ja **I**, pultit **G** ja **J**, holkkiosa **K** ja pyörähaarukan tuki **C** rungosta **E**.
2. Irrota pyöreä mutteri **F** runkoputkesta.
3. Vaihda pultti **A** ja aluslevy mutteriin **B** pyörähaarukan tuessa tarvittaessa.
4. Asenna pyörähaarukan tuki takaisin noudattamalla ohjeita 2 ja 1 käänteisessä järjestyksessä.

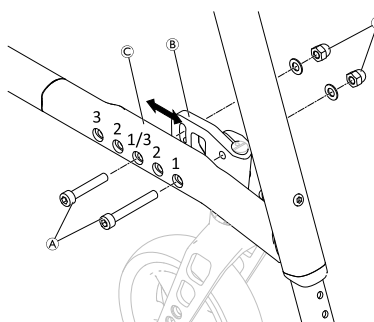


Compact FF

Alas kiinnitetty tuki (2):

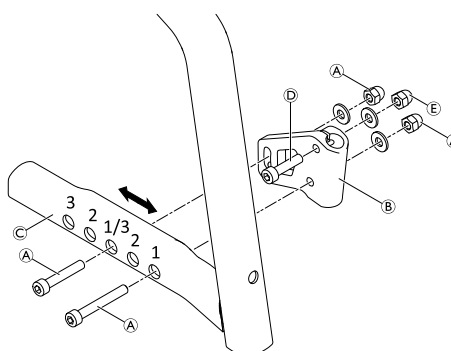
1. Poista mutterit, aluslevyt ja pultit **A**.
2. Siirrä pyörähaarukan tuki **B** rungossa **C** haluttuun kohtaan 1, 2 tai 3.
3. Aseta mutterit, aluslevyt ja pultit takaisin ja kiristä.

A = 13 Nm



Ylös kiinnitetty tuki (1):

1. Poista mutterit, aluslevyt ja pultit **A**.
2. Siirrä pyörähaarukan tuki **B** rungossa **C** haluttuun kohtaan 1, 2 tai 3.
3. Vaihda pultti **D** ja aluslevy mutteriin **E** pyörähaarukan tuessa tarvittaessa.
4. Aseta mutterit, aluslevyt ja pultit takaisin ja kiristä.



i Aseta ohjauksen virhekulma ja nollaa tarvittaessa, katso 6.7.3 Ohjauksen virhekulman asettaminen, sivu 45.

6.2.3 Istuimen takaosan ja lattian välinen korkeus (RSTF)

Vaihtoehdot istuimen takaosan ja lattian välisen korkeuden muuttamiseen:

- Vaihda takapyörä suurempaan tai pienempään.
- Muuta sovitinlevyn sijaintia, katso 6.8 Takapyörät, sivu 46.

| Istuimen takaosan ja lattian välinen korkeus suhteessa takapyöriin ja rungon asentoon | | | | | | |
|---|---------------------------|-----|-----|-----|---|----|
| Istuimen takakorkeus (RSTF) [mm] | Takapyörän koko [tuumina] | | | | | |
| | 22" | 24" | 25" | 26" | | |
| RSTF 370 | 1 | — | — | — | ○ | 1 |
| RSTF 380 | 2 | — | — | — | ○ | 2 |
| RSTF 390 | 3 | 1 | — | — | ○ | 3 |
| RSTF 400/410 | 4 | 2 | 1 | — | ○ | 4 |
| RSTF 420 | 5 | 3 | 2 | 1 | ○ | 5 |
| RSTF 430 | 6 | 4 | 3 | 2 | ○ | 6 |
| RSTF 440 | 7 | 5 | 4 | 3 | ○ | 7 |
| RSTF 450/460 | 8 | 6 | 5 | 4 | ○ | 8 |
| RSTF 470 | 9 | 7 | 6 | 5 | ○ | 9 |
| RSTF 480 | 10 | 8 | 7 | 6 | ○ | 10 |
| RSTF 390 | — | 9 | 8 | 7 | ○ | 11 |
| RSTF 500 | — | 10 | 9 | 8 | ○ | 12 |

6.2.4 Istuinleveys (SW)

Mahdollinen istuinleveys on 280–500 mm.

Kun istuinleveys on määritetty, sitä on hyvin vaikea muuttaa: Ristituet, selkänöjan suojus (vakioselkänöjissa) ja joissain kokoonpanoissa jalkanojat on vaihdettava.

6.2.5 Istuinsyvyys (SD)

Mahdollinen istuinsyvyys on 320–500 mm.

Jos istuinsyvyyttä halutaan pienentää, ristitukia on lyhennettävä ja istuimeen on asennettava uusi, oikean kokoinen istuimen suojus. Jos istuinsyvyys on ≥ 400 mm, runkoa voidaan lyhentää.

Jos istuinsyvyyttä halutaan suurentaa, istuimeen on asennettava uudet ristituet, uusi, oikean kokoinen istuimen suojus ja istuinsyvyydestä riippuen uusi runko.

6.2.6 Istuimen suojuksen vaihtaminen

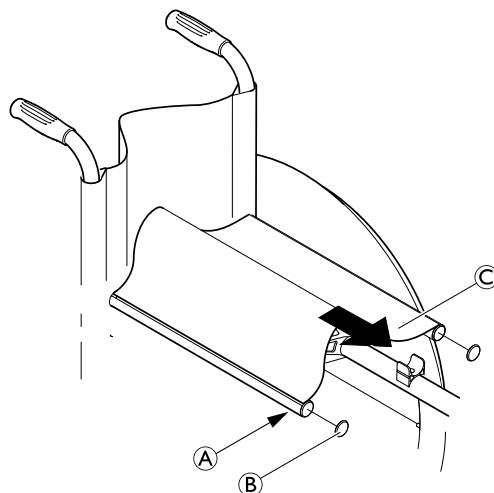


Pozidriv-ruuvimeisseli (PZ1)



1. Löysää pultteja ① ja irrota tulppa ②.
2. Poista istuimen suojus ③, mukaan lukien muovitangot.
3. Aseta uusi istuimen suojus paikalleen. Säädä istuimen suojusta oikeaan leveyteen (istuinleveys + 25 mm).
4. Kiristä pultit uudestaan ja aseta tulpat takaisin.

① = kiristä käsin



6.2.7 Istuimen lukitusmekanismin kääntäminen

Jos istuimen reuna on mahdollista poistaa istuimen lukitusmekanismeista liian helposti, kahta etummaista tai kaikkia neljää istuimen lukitusmekanismia voi kiertää 180°:



Kuusiokoloavain (3 mm)



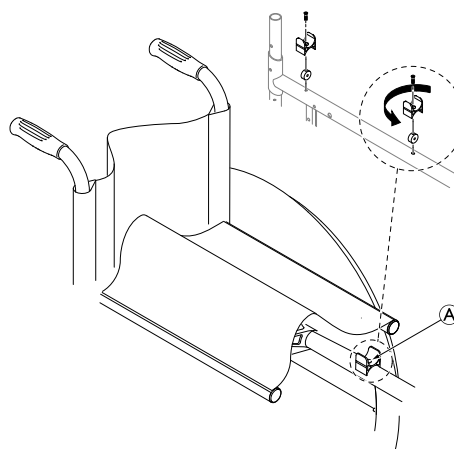
1. Löysää istuimen lukitusmekanismin pulttia [Ⓐ].



Ruuvaa pulttia ulos vain sen verran, että istuimen lukitusmekanismia voi kääntää, sillä muuten kierteitetty osa voi liikkua, minkä jälkeen se on vaikea asettaa takaisin paikalleen.

2. Käännä istuimen lukitusmekanismia 180°.
3. Kiinnitä pultti kiinnitysaineella (heikkovoimaisella).
4. Kiristä pultti uudelleen.

[Ⓐ] = 4 Nm (heikko voima)



6.3 Selkänoja

6.3.1 Selkänojan korkeus

Selkänojan korkeutta voidaan muuttaa asentamalla teleskooppiputket toiseen kohtaan selkänojan putkissa. Jos tämä asetusvaihtoehto ei ole riittävä, teleskooppiputket voidaan vaihtaa.

6.3.2 Vakiomallisten selkänojen korkeuden säätäminen



Kuusiokoloavaimet (3 mm, 4 mm, 6 mm) / jakoavain (8, 10)



1. Työnnä selkänojan suojusta (A) ylöspäin ja irrota ruuvi ja mutteri (B) kummaltakin puolelta.
2. Työnnä työntökahvoja (C) ylöspäin tai alaspäin, kunnes ne ovat halutulla korkeudella. Asenna ruuvi ruuvit ja mutterit takaisin paikalleen ja kiristä ne.

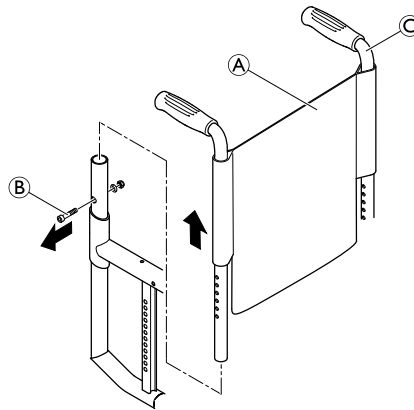
(B) = 7 Nm



Jos tämä asetusalue ei ole riittävä, käytä uusia työntökahvaputkia.



Jos selkänojan korkeutta muutetaan huomattavasti, voi olla tarpeen asentaa uusi selkänojan suojus.



6.3.3 Tarranauhalla säädettävien selkänojen korkeuden säätäminen



Kuusiokoloavaimet (3 mm, 4 mm, 6 mm) / jakoavain (8, 10)

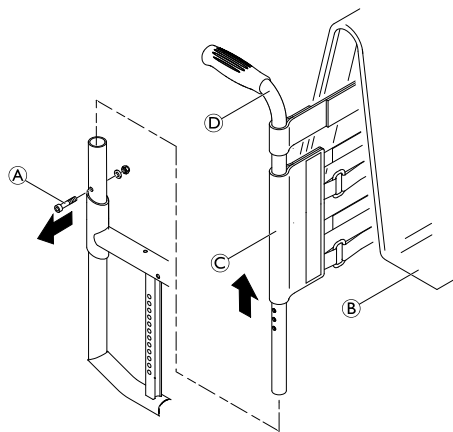


1. Irrota selkänojan suojus (B) ja siirrä tarranauhoja (C), kunnes ruuvit (A) näkyvät kummaltakin puolelta.
2. Irrota ruuvit ja mutterit (A) ja siirrä työntökahvan putket (D) tarvittavalle korkeudelle kummallakin puolella.
3. Asenna ruuvit takaisin asianmukaisiin reikiin kummallakin puolella ja kiristä muttereilla.

(A) = 7 Nm



Jos selkänojan korkeutta muutetaan huomattavasti, työntökahvat on vaihdettava. Ylimääräinen tarranauha voi olla tarpeen asentaa tai yksi voi olla tarpeen poistaa.

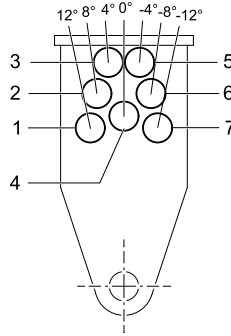


6.3.4 Kulmaltaan säädettävä selkänoja

Selkänojan voi tehdä kulmaltaan säädettäväksi asentamalla kulmaltaan säädettävän selkänojan.

Mahdollisia selkänojan kulmia:

| Asento | Ero vakioselkänojiin verrattuna | Selkänojan ja istuimen välinen kulma |
|--------|---------------------------------|--------------------------------------|
| 1 | 12° | 102° |
| 2 | 8° | 98° |
| 3 | 4° | 94° |
| 4 | 0° | 90° |
| 5 | -4° | 86° |
| 6 | -8° | 82° |
| 7 | -12° | 78° |



6.3.5 Kulmaltaan säädettävän selkänojan asentaminen



Kuusiokoloavain (3 mm, 4 mm, 5 mm) / jakoavain (8, 10) / kiintoavain (10)



Lyhyempi takarunko (versio III) tarvitaan.

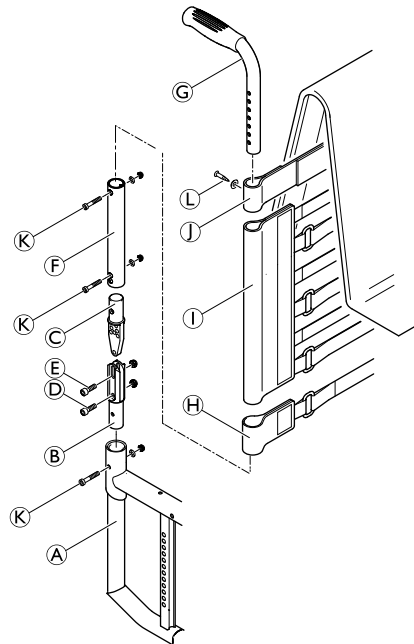
1. Työnnä alempi liitostappi **B** takarunkoon **A** ja kiinnitä se pultilla **K**.
2. Kiinnitä selkänojan putki **F** ylempään liitostappiin **C** pultilla **K**.
3. Liitä ylempi ja alempi liitostappi (**C** and **B**) ja kiinnitä pultilla **D**.
4. Aseta haluttu selkänojan kulma ja kiinnitä lähimpään reikään pultilla **E**.
5. Työnnä yhtä tarranauhaa **H** ja sitten muita tarranauhoja **I** ja päätynauhaa **J** selkänojan putken **F** yli.
6. Työnnä työntökahvan putki **G** selkänojan putkeen **F** ja asenna se tarvittavalle korkeudelle käyttäen pultteja **K** ja muttereita.
7. Kiinnitä päätynauha **J** työntökahvan putkeen **G** aluslevyllä ja ruuvilla **L**.

D = 4 Nm

E = 4 Nm

K = 7 Nm

L = kiristä käsin



6.3.6 Selkänojan kulman säätäminen



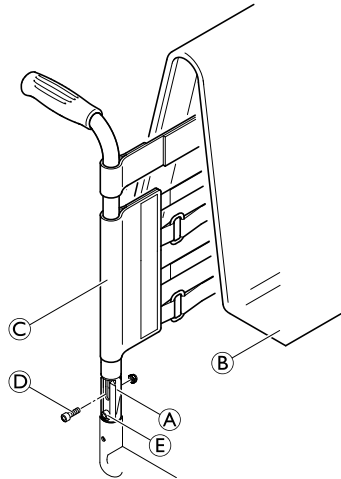
Kuusiokoloavain (5 mm) / jakoavain (10) / kiintoavain (10)



1. Irrota selkänojan pehmuste ② ja työnnä tarranauhoja ③ ylöspäin, kunnes selkänojaliitos ① ei enää näy.
2. Irrota pultti ④.
3. Löysää hieman pulttia ⑤.
4. Aseta haluamasi selkänojan kulma, aseta pultti ④ lähimpään reikään ja kiristä.
5. Kiristä pultti ⑤ uudelleen.
6. Tee samat säädöt molemmille puolille.

④ = 4 Nm

⑤ = 4 Nm



Silmämääräinen tarkistus

Katso molemmilta puolilta ja tarkista, että selkänojan putket ovat samassa tasossa ja täten samassa kulmassa kummallakin puolella.

6.3.7 Taittuvan selkänojan liitoksen asentaminen



Kuusiokoloavain (4 mm, 5 mm) / jakoavain (10)



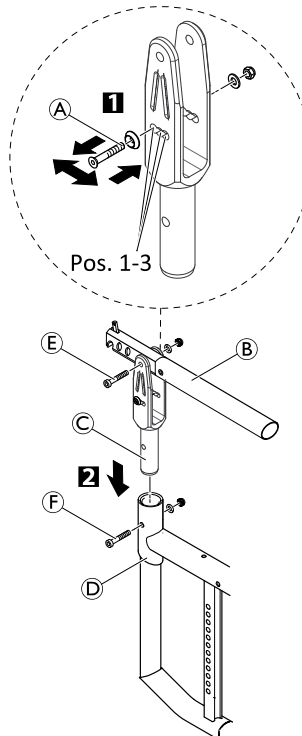
Lyhyempi takarunko (versio III) tarvitaan.

1. Aseta haluttu selkänojan kulma, asenna pultti ① lähimpään paikkaan (paikka 1, 2 tai 3) ja kiristä se käyttäen aluslevyä ja mutteria. (Jos käytössä on kaarevat selkänojan putket, ilmoitettujen 3 asennon lisäksi myös muut asennot ovat mahdollisia.)
2. Asenna keskitason selkänojan putki ② liitoskoteloon pultilla ⑤, aluslevyllä ja mutterilla.
3. Aseta liitoskotelo ③ takarunkoon ④ ja kiinnitä pultilla ⑥, aluslevyllä ja mutterilla.

① = 4 Nm

⑤ = 4 Nm

⑥ = 7 Nm



Mahdollisia selkänojan kulmia

Asento 1 (taka-asento): 82°, kaarevalla selkänojan putkella 90°

Asento 2 (keskiasento): 86°, kaarevalla selkänojan putkella 94°

Asento 3 (etuasento): 90°, kaarevalla selkänojan putkella 98°

6.3.8 Työntökahvojen vaihtaminen / työntökahvojen ja selkänöjan vaihtaminen

Jos työntökahvat vaihdetaan erityyppisiin työntökahvoihin, esimerkiksi korkeudeltaan säädettäviin työntökahvoihin, myös takarunko voi olla tarpeen vaihtaa.

Myös selkänöjan korkeuden muuttaminen voi tarkoittaa, että tarranauhojen kokoonpanoa on muutettava.

6.3.9 Vakiotyöntökahvojen asentaminen



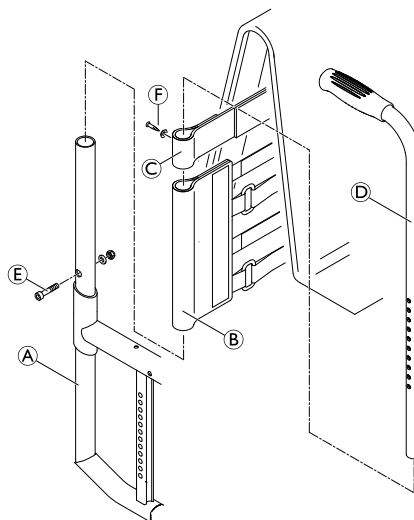
Kuusiokoloavain (4 mm, 5 mm) / jakoavain (8, 10) / ristipääruuvimeisseli (4)



1. Työnnä päätynauha © teleskooppiputkeen ④.
2. Työnnä selkänöjan nauhat ⑥ teleskooppiputkeen.
3. Kiinnitä päätynauha teleskooppiputkeen käyttämällä aluslevyä ja ruuvia ⑤.
4. Kiinnitä teleskooppiputki ④ takarunkoon ① tarvittavalle korkeudelle käyttämällä pulttia, aluslevyä ja mutteria ⑤.

⑤ = 7 Nm

⑥ = kiristä käsin



6.3.10 Korkeudeltaan säädettävien integroitujen työntökahvojen asentaminen



Kuusiokoloavain (4 mm, 5 mm) / jakoavain (8, 10) / ristipääruuvimeisseli (4)



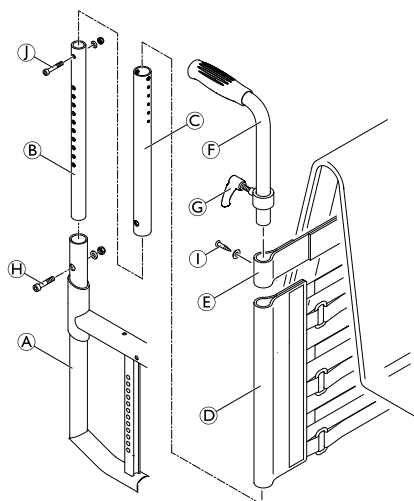
Erikoistakarunko tarvitaan selkänöjan korkeuksille 300–465 (versio II)

1. Työnnä alempi teleskooppiputki ② ja ylempi teleskooppiputki ③ sisäkkäin, asenna ruuvi ja mutteri ① paikalleen ja kiristä ne.
2. Kiinnitä esikoottu osa (teleskooppiputket ② ja ③) halutulle korkeudelle takarungossa ① käyttämällä pulttia ④, aluslevyä ja mutteria.
3. Työnnä tarranauhat ④ ja päätynauha ⑤ teleskooppiputkiin.
4. Käytä kiristuspulttia ③ ja kiinnitä korkeudeltaan säädettävä työntökahva ⑥ teleskooppiputken ③ läpi.
5. Työnnä työntökahva kokonaan sisään.
6. Kiinnitä päätynauha ⑤ teleskooppiputkeen ③ ruuvilla ①.

④ = 7 Nm

① = kiristä käsin

① = 7 Nm



6.3.11 Korkeudeltaan säädettävien, taka-asennettävien työntökahvojen asentaminen



Kuusiokoloavain (4 mm, 5 mm) / jakoavain (8, 10) / ristipääruuvimeisseli (4)

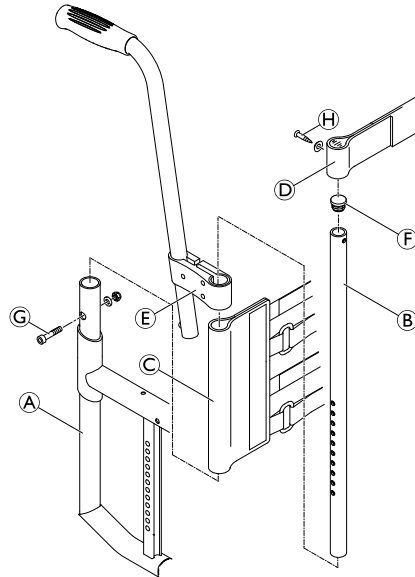


Tarranauhat voi olla tarpeen vaihtaa kapeampiin, sillä pidikkeen teleskooppiputkeen kiinnittämiseen tarvitaan tilaa.

1. Kiinnitä teleskooppiputki ⑥ takarunkoon ① tarvittavalle korkeudelle käyttämällä pulttia ⑦, aluslevyä ja mutteria.
2. Paina suojusta ⑥ teleskooppiputken päähän.
3. Työnnä tarranauhat ③ teleskooppiputkeen.
4. Työnnä pidike ⑤ teleskooppiputkeen ja kiinnitä se paikalleen kiristämällä kiristyspultteja.
5. Asenna päätynauha ④ teleskooppiputkeen ja kiinnitä ruuvilla ⑧.
6. Asenna suojapehmuste.

⑦ = 7 Nm

⑧ = kiristä käsin



6.3.12 Kulmaltaan säädettävän selkänojan ja korkeudeltaan säädettävien työntökahvojen asentaminen



Kuusiokoloavain (4 mm, 5 mm) / jakoavain (8, 10) / ristipääruuvimeisseli (4) / kiintoavain (10)



Lyhyempi takarunko (versio III) tarvitaan.

1. Työnnä alempi liitostappi ⑥ takarunkoon ① ja kiinnitä se pultilla ⑩, aluslevyllä ja mutterilla.
2. Asenna selkänojan putki ⑦ ylempään liitostappiin ③ käyttäen ruuvia ④ ja mutteria.
3. Liitä ylempi ja alempi liitostappi (③ and ⑥) ja kiinnitä pultilla ja mutterilla ⑤.
4. Aseta haluttu selkänojan kulma ja kiinnitä lähimpään reikään pultilla ja mutterilla ⑤.
5. Kiristä pultti ja mutteri ⑤ uudelleen.
6. Työnnä yhtä tarranauhaa ⑧ ja sitten muita tarranauhoja ① ja päätynauhaa ② selkänojan putken ⑦ yli.
7. Työnnä työntökahva ⑥ kokonaan sisään.
8. Käytä kiristyspulttia ⑨ ja asenna työntökahvat teleskooppiputken ⑦ läpi.
9. Kiinnitä päätynauha ② teleskooppiputkeen ruuvilla ④.

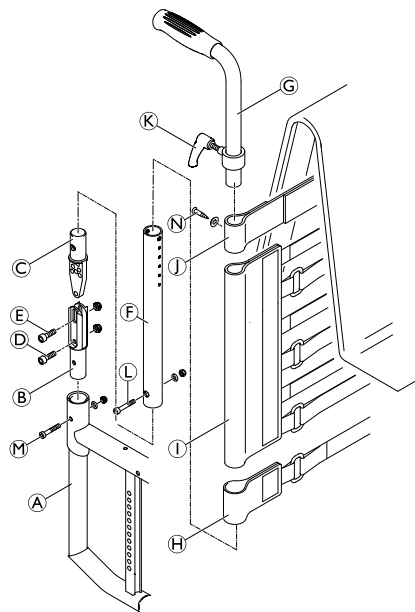
⑤ = 13 Nm

⑥ = 13 Nm

④ = 7 Nm

⑩ = 7 Nm

⑨ = kiristä käsin



6.3.13 Kokoontaittuvan työntökahvan vaihtaminen



Rei'ityspihdit (6 mm) / kuusiokoloavain (3 mm, 4 mm)

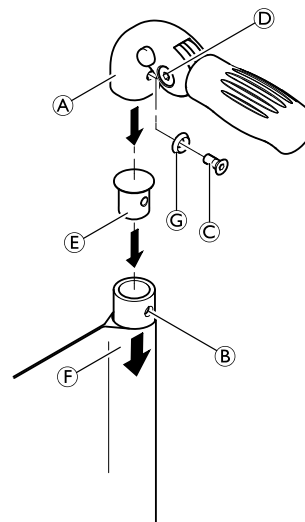


1. Irrota vanha kokoontaittava työntökahva.
2. Vedä teleskooppiputken selkänöjan suojusta ⑥ alas, kunnes sen reikä ⑧ paljastuu.

HUOMAUTUS!

– Varmista, että uuden työntökahvan mukana toimitettua kierteitettyä osaa ⑤ (osanro 1580450) käytetään kokoamiseen.

3. Aseta kierteitetty osa ⑤ teleskooppiputkeen.
4. Rei'itä selkänöjan suojuks 10 mm:n kohdalta yläreunasta rei'itinpihtien avulla (katso alla oleva kuva).
5. Liu'uta kokoontaittuvaa työntökahvaa ① teleskooppiputkeen.
6. Vedä selkänöjan suojusta ylös, kunnes se peittää työntökahvan takareian kokonaan.
7. Asenna kokoontaittava työntökahva ruuvilla ③ ja aluslevyllä ④.
8. Tarkista työntökahvan kummallakin puolella olevat ruuvit ② ja kiristä niitä tarvittaessa uudelleen.
9. Suorita samat vaiheet toisen työntökahvan osalta.

**HUOMAUTUS!**

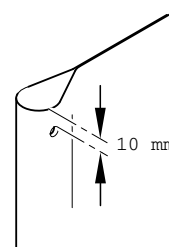
– Varmista, että kokoontaittumisvoima on noin 5 N (0,5 kg).

HUOMAUTUS!

– Kiinnitysruuvia ③ voidaan käyttää vain kerran. Ruuvi voidaan myös puhdistaa (poista vanha kierrelukite) ja asentaa uudelleen uuden heikkovoimaisen kierrelukitteen avulla.



Kokoontaittuvien työntökahvojen jälkiasennus edellyttää uutta putkea.



6.3.14 Vakautintangon asentaminen

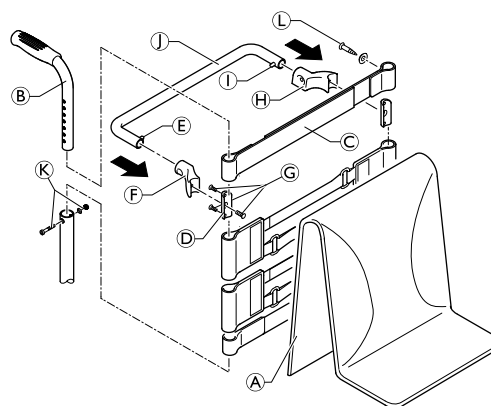


Kuusiokoloavain (3 mm) / jakoavain (8 mm) / ristipääruuvimeisseli (2)



Kun selkänöjan korkeus on vähintään RH 405, siihen on mahdollista asentaa vakautintanko, joka lisää selkänöjan kahvojen jäykkyyttä.

1. Irrota selkänöjan suojuks ①, työntökahvat ② ja 10 cm:n selkänöjan nauha (tai päätynauha, jos työntökahvoja ei ole asennettu).
2. Asenna 5 cm:n selkänöjan nauha ③ tai päätynauha ruuvien kera ④ työntökahvoihin ②.
3. Asenna työntökahvat ② käyttäen ruuveja ja muttereita ⑤.
4. Kiinnitä puristimet ⑥ yhdessä oikean puolen kiinnikkeen ⑦ ja vasemman puolen kiinnikkeen ⑧ kanssa ruuveilla ⑨ selkänöjan alapuolelle ③ työntökahvoihin ②.
5. Vaihda työntökahva / selkänöjan nauha / holkikokoonpano.
6. Paina tappia ⑩ ja liu'uta vakautintanko ⑪ oikeanpuoleiseen kiinnikkeeseen ⑦. Käännä sitten vakautintankoa ylöspäin, paina tappia ⑩ ja napsauta vakautintanko vasemmanpuoleiseen kiinnikkeeseen ⑧.



⑨ = 4 Nm

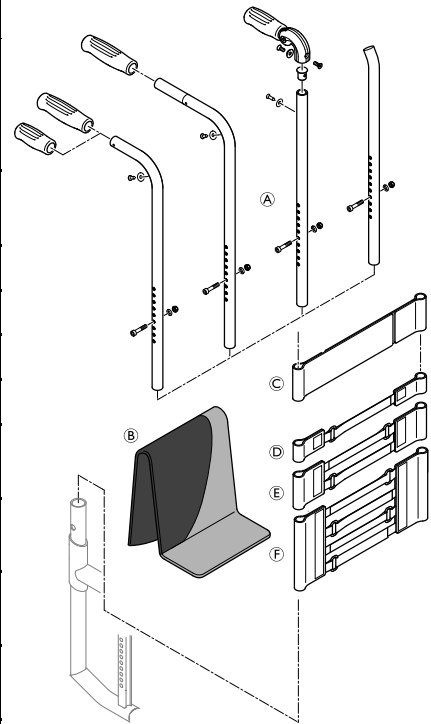
⑤ = 7 Nm

④ = kiristä käsin

6.3.15 Selkänojan osat säädettävälle selkänojalle suhteessa selkänojan korkeuteen

Kiinteä selkänoja, joka sisältää vakio-/minityöntökahvat, taitettavat työntökahvat* tai ei lainkaan työntökahvoja

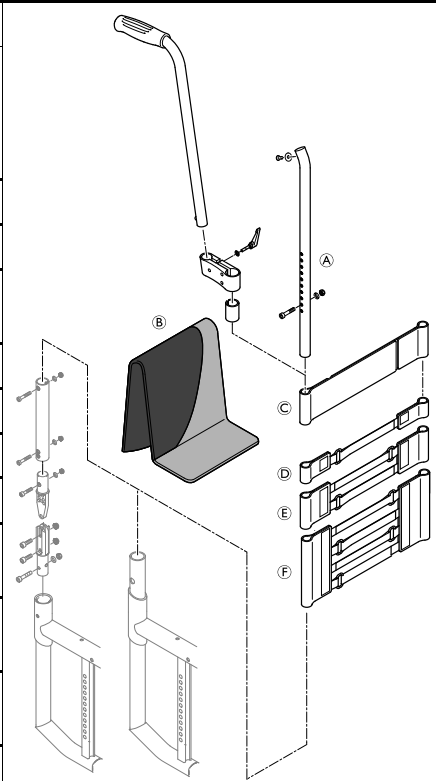
| Selkänojan korkeus (RH) suhteessa suojukseen, selkänojan putkiin, nauhoihin | | | | |
|---|---------------------|---|--|---|
| RH [mm] | Suojus [Ⓑ] | Teleskooppiputki [Ⓐ] (suora/ristiselkä) | Nauhat (ilman vakautintankoa, päätynauha [Ⓒ] = 10 cm) | Nauhat (ja vakautintanko, päätynauha [Ⓒ] = 5 cm) |
| 300 | S | S | 1 nauha [Ⓓ] + 2 nauhaa [Ⓔ] | — |
| 315 | S | S | 1 nauha + 2 nauhaa | — |
| 330 | S | S | 2 x 2 nauhaa | — |
| 345 | M | S | 2 x 2 nauhaa | — |
| 360 | M | S | 2 x 2 nauhaa | — |
| 375 | M | S | 1 nauha + 2 x 2 nauhaa | — |
| 390 | M | S | 1 nauha + 2 x 2 nauhaa | — |
| 405 | M | M | 1 nauha + 4 nauhaa [Ⓕ] | 1 nauha + 2 x 2 nauhaa |
| 420 | L | M | 1 nauha + 4 nauhaa | 2 x 1 nauhaa + 4 nauhaa |
| 435 | L | M | 1 nauha + 4 nauhaa | 2 x 1 nauhaa + 4 nauhaa |
| 450 | L | M | 2 nauhaa + 4 nauhaa | 2 x 1 nauhaa + 4 nauhaa |
| 465 | L | M | 2 nauhaa + 4 nauhaa | 1 nauha + 2 nauhaa + 4 nauhaa |
| 480 | L | M | 2 nauhaa + 4 nauhaa | 1 nauha + 2 nauhaa + 4 nauhaa |
| 495 | L | M | 2 nauhaa + 4 nauhaa | 1 nauha + 2 nauhaa + 4 nauhaa |
| 510 | L | M | 1 nauha + 2 nauhaa + 4 nauhaa | 1 nauha + 2 nauhaa + 4 nauhaa |



*Vakautintanko ei ole mahdollinen taitettaville työntökahvoille.

Kiinteä tai kulmaltaan säädettävä selkänöja ja korkeudeltaan säädettävät työntökahvat, takasarja

| Selkänöjan korkeus (RH) suhteessa suojukseen, selkänöjan putkiin, nauhoihin | | | | |
|---|---------------------|--|--|---|
| RH [mm] | Suojus [Ⓑ] | Teleskooppiputki [Ⓐ] (suora/ristiselkä) | Nauhat (ilman vakautintankoa, päätynauha [Ⓒ] = 10 cm) | Nauhat (ja vakautintanko, päätynauha [Ⓒ] = 5 cm) |
| 300 | S | L | 2 nauhaa [Ⓔ] | — |
| 315 | S | L | 2 nauhaa | — |
| 330 | S | L | 1 nauha [Ⓓ] + 2 nauhaa | — |
| 345 | M | L | 1 nauha + 2 nauhaa | — |
| 360 | M | L | 1 nauha + 2 nauhaa | — |
| 375 | M | L | 2 x 2 nauhaa | — |
| 390 | M | L/XL* | 2 x 2 nauhaa | — |
| 405 | M | XL | 4 nauhaa [Ⓕ] | 2 x 1 nauhaa + 2 nauhaa |
| 420 | L | XL | 4 nauhaa | 1 nauha + 4 nauhaa |
| 435 | L | XL | 4 nauhaa | 1 nauha + 4 nauhaa |
| 450 | L | XL | 1 nauha + 4 nauhaa | 1 nauha + 4 nauhaa |
| 465 | L | XL | 1 nauha + 4 nauhaa | 1 nauha + 4 nauhaa |
| 480 | L | XL | 1 nauha + 4 nauhaa | 2 nauhaa + 4 nauhaa |
| 495 | L | XL | 1 nauha + 4 nauhaa | 2 nauhaa + 4 nauhaa |
| 510 | L | XL | 2 nauhaa + 4 nauhaa | 2 nauhaa + 4 nauhaa |



*Teleskooppiputki XL kulmaltaan säädettävälle selkänöjalle.

Kiinteä selkänöja ja korkeudeltaan säädettävät työntökahvat, integroitu

| Selkänöjan korkeus (RH) suhteessa suojukseen, selkänöjan putkiin, nauhoihin* | | | | | |
|--|----------|--------------------------|---------------|-------------------------------|---------------|
| | | Teleskooppiputki (suora) | | Teleskooppiputki (ristiselkä) | |
| RH [mm] | Suojus © | Selkänöjan putket ② | Työntökahva ① | Selkänöjan putket ② | Työntökahva ① |
| 300 | S | S | S | S | S |
| 315 | S | S | S | S | S |
| 330 | S | S | S | S | S |
| 345 | M | S | S | S | S |
| 360 | M | S | S | S | S |
| 375 | M | S | L | S | S |
| 390 | M | S | L | S | S |
| 405 | M | S | L | M | S |
| 420 | L | S | L | M | S |
| 435 | L | S | L | M | L |
| 450 | L | S | L | M | L |
| 465 | L | S | L | M | L |
| 480 | L | S | L | M | L |
| 495 | L | M | L | M | L |
| 510 | L | M | L | M | L |

*Katso nauhakokoonpanot 1. taulukosta, Kiinteä selkänöja ja vakiotyöntökahvat.

Kulmaltaan säädettävä selkänöja, joka sisältää vakio-/minityöntökahvat, taitettavat työntökahvat* tai ei lainkaan työntökahvoja

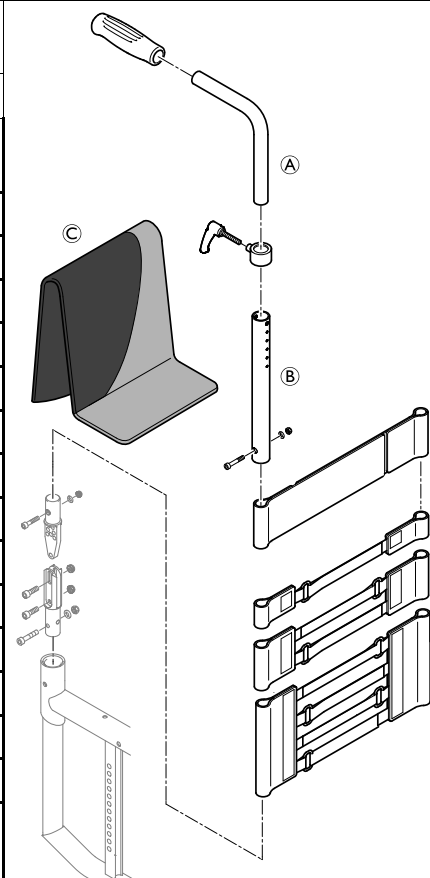
| Selkänöjan korkeus (RH) suhteessa suojukseen, selkänöjan putkiin, nauhoihin | | | | |
|---|----------|--------------------|---|--|
| RH [mm] | Suojus ② | Teleskooppiputki ① | Nauhat (ilman vakautintankoa, päätynauha © = 10 cm) | Nauhat (ja vakautintanko, päätynauha © = 5 cm) |
| 300 | S | S | 1 nauha ④ + 2 nauhaa ⑤ | — |
| 315 | S | S | 1 nauha + 2 nauhaa | — |
| 330 | S | S | 2 x 2 nauhaa | — |
| 345 | M | S | 2 x 2 nauhaa | — |
| 360 | M | S | 2 x 2 nauhaa | — |
| 375 | M | S | 1 nauha + 2 x 2 nauhaa | — |
| 390 | M | L | 1 nauha + 2 x 2 nauhaa | — |
| 405 | M | L | 1 nauha + 4 nauhaa ⑥ | 1 nauha + 4 nauhaa |
| 420 | L | L | 1 nauha + 4 nauhaa | 2 nauhaa + 4 nauhaa |
| 435 | L | L | 1 nauha + 4 nauhaa | 2 nauhaa + 4 nauhaa |
| 450 | L | L | 2 nauhaa + 4 nauhaa | 2 nauhaa + 4 nauhaa |

| | | | | |
|-----|---|---|-------------------------------|-------------------------------|
| 465 | L | L | 2 nauhaa + 4 nauhaa | 2 nauhaa + 4 nauhaa |
| 480 | L | L | 2 nauhaa + 4 nauhaa | 1 nauha + 2 nauhaa + 4 nauhaa |
| 495 | L | L | 2 nauhaa + 4 nauhaa | 1 nauha + 2 nauhaa + 4 nauhaa |
| 510 | L | L | 1 nauha + 2 nauhaa + 4 nauhaa | 1 nauha + 2 nauhaa + 4 nauhaa |

*Vakautintanko ei ole mahdollinen taitettaville työntökahvoille.

Kulmaltaan säädettävä selkänoja ja korkeudeltaan säädettävät työntökahvat, integroitu

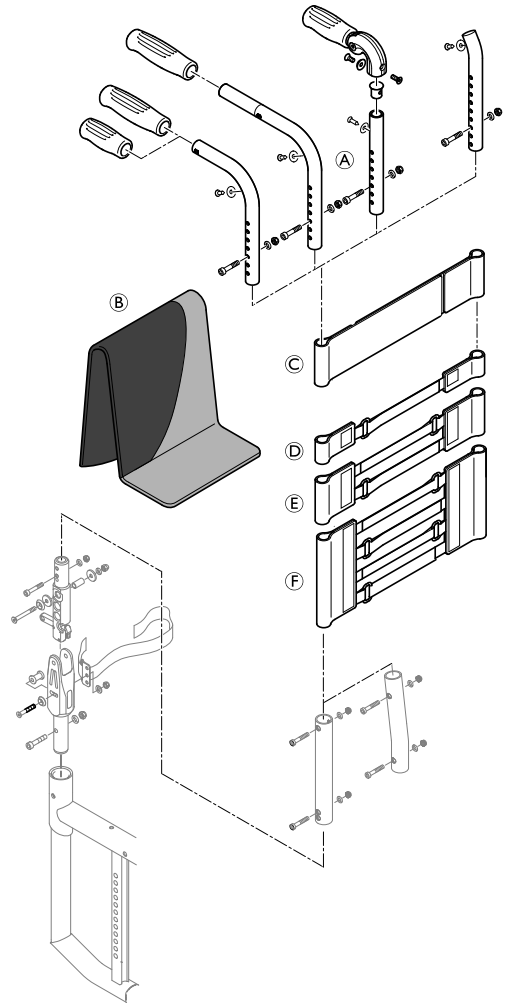
| Selkänojan korkeus (RH) suhteessa suojukseen, selkänojan putkiin, nauhoihin* | | | |
|--|----------|---------------------|---------------|
| | | Teleskooppiputki | |
| RH [mm] | Suojus © | Selkänojan putket ② | Työntökahva ① |
| 300 | S | S | S |
| 315 | S | S | S |
| 330 | S | S | S |
| 345 | M | M | L |
| 360 | M | M | L |
| 375 | M | M | L |
| 390 | M | M | L |
| 405 | M | M | L |
| 420 | L | L | L |
| 435 | L | L | L |
| 450 | L | L | L |
| 465 | L | L | L |
| 480 | L | L | L |
| 495 | L | XL | L |
| 510 | L | XL | L |



*Katso nauhakokoonpanot 1. taulukosta, Kulmaltaan säädettävä selkänoja ja vakiotyöntökahvat.

Taitettava selkänoja, joka sisältää vakio-/minityöntökahvat, taitettavat työntökahvat¹⁾ tai ei lainkaan työntökahvoja

| Selkänojan korkeus (RH) suhteessa suojukseen, selkänojan putkiin, nauhoihin | | | | |
|---|---------------------|--------------------------------|--|---|
| RH [mm] | Suojus [Ⓑ] | Teleskooppi-putki [Ⓐ] | Nauhat (ilman vakautintankoa, päätynauha [Ⓒ] = 10 cm) | Nauhat (ja vakautintanko, päätynauha [Ⓒ] = 5 cm) |
| 300 | — | — | — | — |
| 315 | — | — | — | — |
| 330 | — | — | — | — |
| 345 | M | S | 2 x 1 nauhaa [Ⓓ] | — |
| 360 | M | S | 2 x 1 nauhaa | — |
| 375 | M | S | 1 nauha + 2 nauhaa [Ⓔ] | — |
| 390 | M | S | 1 nauha + 2 nauhaa | — |
| 405 | M | S | 1 nauha + 2 nauhaa | 2 x 2 nauhaa |
| 420 | L | S | 2 x 2 nauhaa | 2 x 2 nauhaa |
| 435 | L | L | 2 x 2 nauhaa | 1 nauha + 2 x 2 nauhaa |
| 450 | L | L | 2 x 2 nauhaa | 1 nauha + 2 x 2 nauhaa |
| 465 | L | L | 1 nauha + 2 x 2 nauhaa | 1 nauha + 4 nauhaa |
| 480 | L | L | 1 nauha + 2 x 2 nauhaa | 1 nauha + 4 nauhaa |
| 495 | L | L | 1 nauha + 4 nauhaa [Ⓕ] | 1 nauha + 4 nauhaa |
| 510 | L | L | 1 nauha + 4 nauhaa | 3 x 2 nauhaa |

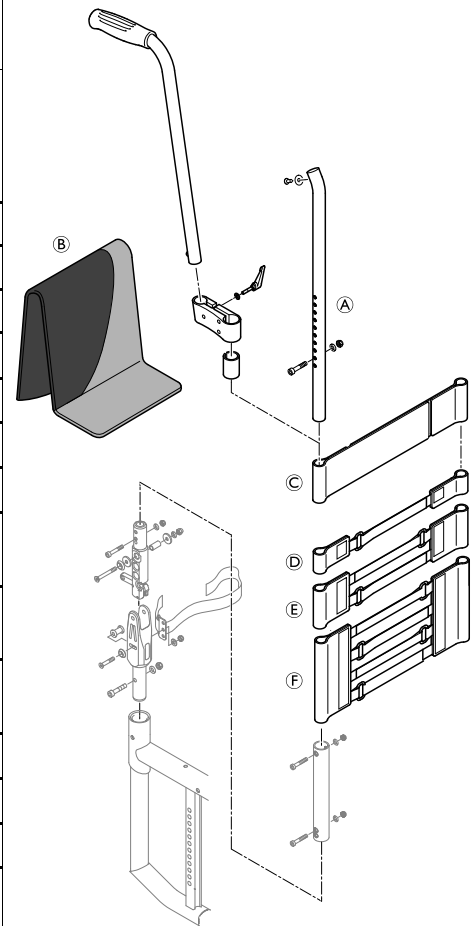


¹⁾ Vakautintanko ei ole mahdollinen taitettaville työntökahvoille

²⁾ Selkänojan putket, ristiselkä, mahdolliset selkänojan korkeudelle 360

Taitettava selkänoja ja korkeudeltaan säädettävät työntökahvat, takasarja

| Selkänojan korkeus (RH) suhteessa suojuksen, selkänojan putkiin*, nauhoihin | | | | |
|---|---------------------|--------------------------------|---|--|
| RH [mm] | Suojus [Ⓑ] | Teleskooppi-putki [Ⓐ] | Nauhat (ilman vakautintankoa, pääty nauha [Ⓒ] = 10 cm) | Nauhat (ja vakautintanko, pääty nauha [Ⓒ] = 5 cm) |
| 300 | — | — | — | — |
| 315 | — | — | — | — |
| 330 | — | — | — | — |
| 345 | M | S | 2 x 1 nauhaa [Ⓓ] | — |
| 360 | M | S | 2 x 1 nauhaa | — |
| 375 | M | S | 2 x 1 nauhaa | — |
| 390 | M | S | 2 x 1 nauhaa | — |
| 405 | M | S | 1 nauha + 2 nauhaa [Ⓔ] | 1 nauha + 2 nauhaa |
| 420 | L | S | 1 nauha + 2 nauhaa | 1 nauha + 2 nauhaa |
| 435 | L | L | 1 nauha + 2 nauhaa | 1 nauha + 2 nauhaa |
| 450 | L | L | 2 x 2 nauhaa | 2 x 2 nauhaa |
| 465 | L | L | 2 x 2 nauhaa | 2 x 2 nauhaa |
| 480 | L | L | 2 x 2 nauhaa | 2 x 2 nauhaa |
| 495 | L | L | 1 nauha + 2 x 2 nauhaa | 1 nauha + 2 x 2 nauhaa |
| 510 | L | L | 1 nauha + 2 x 2 nauhaa | 1 nauha + 2 x 2 nauhaa |




*Selkänojan putket, ristiselkä, mahdolliset selkänojan korkeudelle 360

Taitettava selkänoja ja korkeudeltaan säädettävät työntökahvat, integroitu

| Selkänojan korkeus (RH) suhteessa suojuksen, selkänojan putkiin, nauhoihin* | | | | |
|---|------------|-----------------------|----------------------------------|-----------------------------|
| | | | Työntökahva (A) | |
| RH [mm] | Suojus (C) | Selkänojan putket (B) | Teleskooppiputki (82°, 86°, 90°) | Teleskooppiputki (94°, 98°) |
| 300 | — | — | — | — |
| 315 | — | — | — | — |
| 330 | — | — | — | — |
| 345 | M | S | S | S |
| 360 | M | S | S | S |
| 375 | M | S | S | S |
| 390 | M | M | L | S |
| 405 | M | M | L | S |
| 420 | L | M | L | S |
| 435 | L | M | L | S |
| 450 | L | M | L | L |
| 465 | L | L | L | L |
| 480 | L | L | L | L |
| 495 | L | L | L | L |
| 510 | L | L | L | L |

*Katso nauhakokoonpanot 1. taulukosta, Kulmaltaan säädettävä selkänoja ja vakiotyöntökahvat.

 Lisäksi taittavissa selkänojissa nauha kiinnitetään lähelle selkänojaliitosta. Nauha on eri pituinen istuinleveyden (SW) mukaan: SW 280 mm - 360 mm = lyhyt / SW 380 mm - 440 mm = keskipitkä / SW 460 mm - 500 mm = pitkä

6.4 Leg Rests

Saatavilla on jalkatukia, joiden kulmamitat ovat 70° ja 80°.

6.4.1 Lukitusmekanismin vaihtaminen



Torx-ruuvitaltta (10) / kuusiokoloavain (3 mm, 5 mm)



1. Ruuvaa vapautusvipu **A** irti käsin.
2. Irrota saranatappi **B**.
3. Löysää pultteja **D**.
4. Irrota lukitusmekanismi **C** ja vaihda se uuteen.
5. Aseta pultit **D** takaisin ja kiristä.
6. Ruuvaa saranatappi **B** uudelleen kiinni.
7. Ruuvaa vapautusvipu **A** takaisin käsin.

B = kiristä käsin

D = kiristä käsin

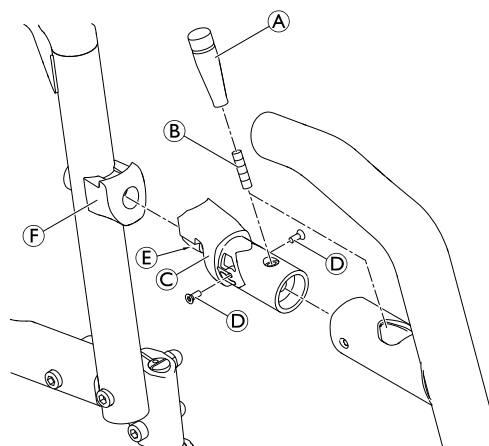
Lukitusvivun säätäminen

Vapautusvipua **A** pitää olla mahdollista liikuttaa 1–2 mm vapaasti eteen ja taakse ilman, että pulttia **E** tarvitsee siirtää. Tämä takaa, että pultti istuu optimaalisesti vastakappaleeseen **F**. Jos tämä vapaan liikkuvuuden alue on määritettyä suurempi tai pienempi, vapautusvipua on säädettävä.

1. Ruuvaa vapautusvipu **A** irti käsin.
2. Löysää saranatappia **B** (älä poista).
3. Ruuvaa pulttia **E** syvemmälle pienentääksesi liikealuetta tai ruuvaa pulttia pidemmälle ulos lisätäksesi liikealuetta.
4. Aseta se siten, että tappi voi liikkua vapaasti 1–2 mm.
5. Kiristä saranatappi **B** uudelleen.
6. Ruuvaa vapautusvipu **A** takaisin käsin.

B = kiristä käsin

D = kiristä käsin



6.5 Jalkanojat

Saatavilla on yksiosaisia ja kaksiosaisia jalkanojia.

6.5.1 Jalkalevyn vaihtaminen (yksiosainen jalkanoja)

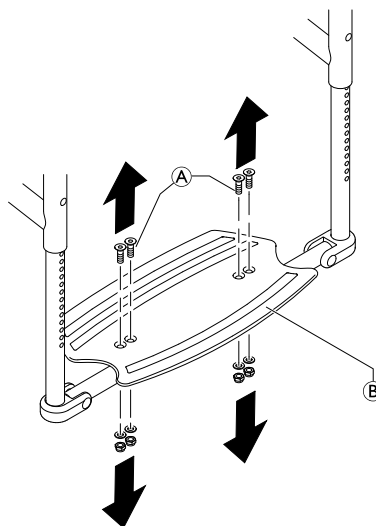


Kuusiokoloavain (4 mm) / jakoavain (10 mm)



1. Poista kaikki pultit **A**, aluslevyt ja mutterit.
2. Poista jalkalevy **B** ja vaihda se uuteen.
3. Aseta kaikki pultit, aluslevyt ja mutterit takaisin ja kiristä.

A = 7 Nm



6.5.2 Jalkanojan vaihtaminen (yksiosainen jalkanoja)

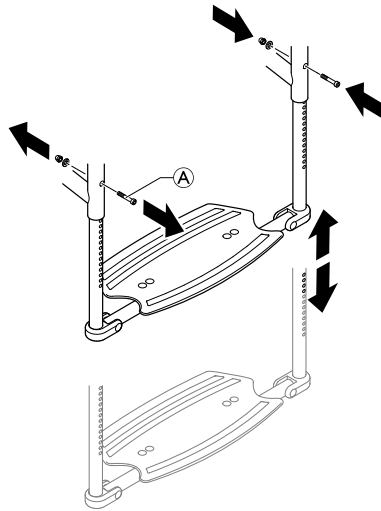


Kuusiokoloavain (4 mm) / jakoavain (8 mm)



1. Irrota pultit, aluslevyt ja mutterit **A** kummaltakin puolelta.
2. Vedä jalkanoja ulos rungon putkista.
3. Asenna uusi jalkanoja.
4. Asenna pultit, aluslevyt ja mutterit **A** kummallekin puolelle samalle korkeudelle tarvittavaan kohtaan ja kiristä.

A = 4 Nm



6.5.3 Kulman keskittäminen ja säätäminen (yksiosainen jalkanoja)



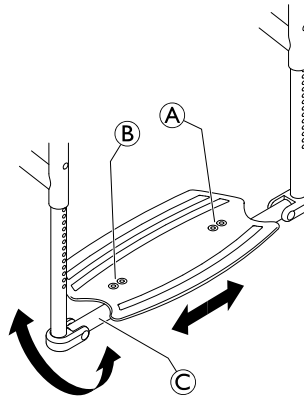
Kuusiokoloavain (4 mm) / jakoavain (10 mm)



1. Löysää hieman pultteja **A** ja **B**.
2. Säädä sivuputken ja jalkalevyn välinen etäisyys samanpituisiksi kummallakin puolella.
3. Käännä jalkalevy haluttuun asentoon.
4. Kiristä uudelleen pultit **A** (jalkalevyn kiinteä puoli).
5. Käännä jalkalevyn liikkuvalla puolella olevaa pientä putkea **C** siten, että se kiinnittyy oikein.
6. Kiristä pultit **B**.

A = 7 Nm

B = 7 Nm



6.5.4 Jalkanojan paikan muuttaminen (yksiosainen jalkanoja)

Jalkalevy voidaan asentaa etu- tai taka-asennettuna.

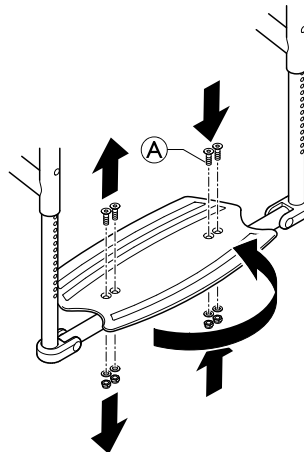


Kuusiokoloavain (4 mm) / jakoavain (10)



1. Irrota pultit **A**.
2. Käännä jalkalevyä, joka sisältää kiinnitysosan.
3. Aseta pultit **A** takaisin ja kiristä.

A = 7 Nm



6.5.5 Jalkanojan vaihtaminen (kaksiosainen jalkanoja)

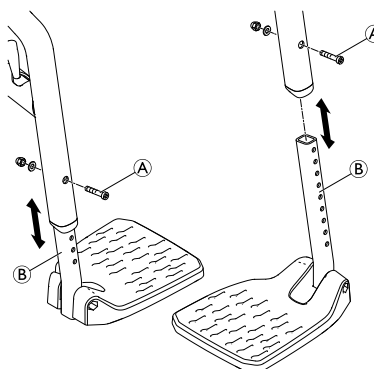


Kuusiokoloavain (4 mm) / jakoavain (8 mm)



- Poista pultit, aluslevyt ja mutterit (A).
- Irrota jalkanojat (B) rungosta.
- Aseta jalkanojat runkoon ja sijoita ne halutulle korkeudelle.
- Aseta pultit (A) lähimpään reikään kummallakin puolella ja kiristä aluslevyillä ja muttereilla.

(A) = 4 Nm



6.5.6 Jalkanojan korkeuden säätäminen (kaksiosainen jalkanoja)

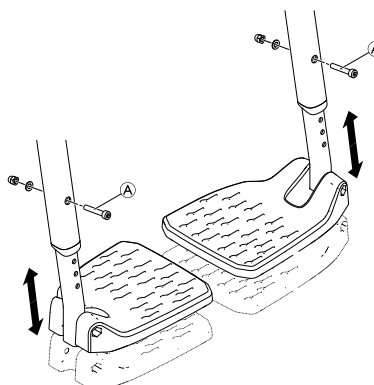


Kuusiokoloavain (4 mm) / jakoavain (8 mm)



- Poista pultit, aluslevyt ja mutterit (A).
- Säädä jalkanojat haluttuun korkeuteen.
- Aseta pultit (A) lähimpään reikään kummallakin puolella ja kiristä aluslevyillä ja muttereilla.

(A) = 4 Nm



6.5.7 Jalkanojan paikan muuttaminen (kaksiosainen jalkanoja)

Jalkanojan voi asentaa etu- tai taka-asennettuna.

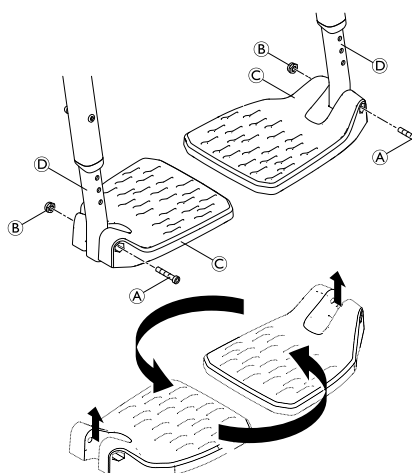


Kuusiokoloavain (5 mm)



- Irrota pultit (A) ja mutterit (B).
- Irrota jalkalevyt (C) teleskooppiputkista (D) ja käännä molempia 180°.
- Asenna jalkalevyt takaisin asettamalla pultit ja mutterit paikalleen ja kiristämällä ne.

(A) = 3 Nm



6.6 Sivuosat

6.6.1 Vaatesuojan/lokasuojan asentaminen



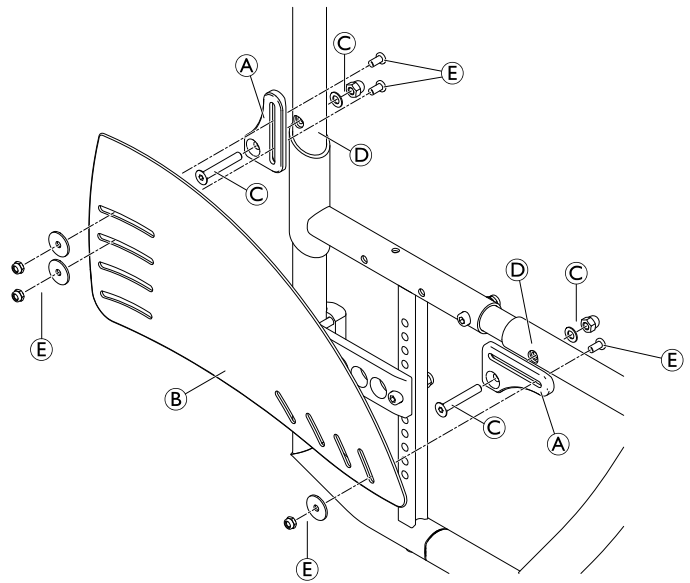
Kuusiokoloavain (3 mm) / jakoavain (8)



1. Asenna sivukiinnikkeet **A** runkoon **D** pulteilla, aluslevyillä ja muttereilla **C**.
2. Asenna vaatesuoja/lokasuoja **B** pulteilla, aluslevyillä ja muttereilla **E** sivukiinnikkeisiin.

C = 7 Nm

E = 4 Nm



HUOMIO!

Sormien juuttumisvaara

– Asenna lokasuoja siten, että se on joko < 8 mm tai > 25 mm renkaiden yläpuolella, välttääksesi sormien juuttumisvaaran.

6.6.2 Vaatesuojan/lokasuojan säätäminen



Kuusiokoloavain (3 mm) / jakoavain (8)

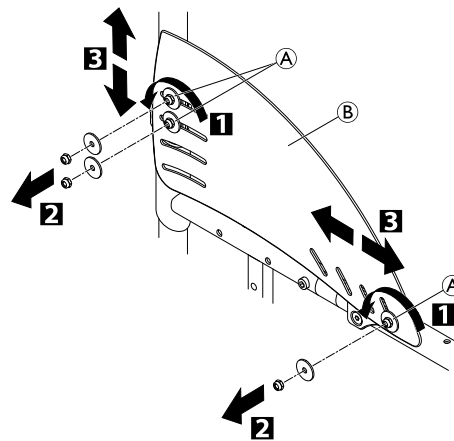


1. Löysää pultteja **A**. Siirrä vaatesuojaa/lokasuojaa **B**.
2. Kiristä pultit **A** uudelleen.

tai

1. Löysää ja irrota pultit **A**.
2. Asenna vaatesuoja/lokasuoja **B** takaisin toiseen asentoon.
3. Kiristä pultit **A** uudelleen.

A = 4 Nm



6.6.3 Irrotettavan lokasuojan/vaatesuojan asentaminen



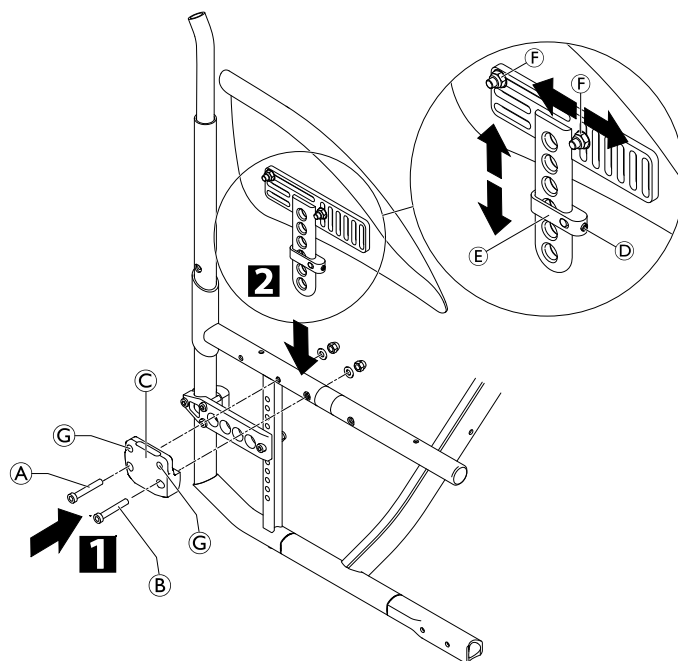
Kuusiokoloavain (3 mm, 4 mm) / jakoavain (10) / ristipääruuviemisseli (2)



Irrota vaatesuoja/lokasuoja sekä selkänöjan ja istuimen kiinnitysosat.

1. Asenna pidike © runkoon käyttämällä ruuviliitântöjä A ja B ja asenna sitten takapyörä takaisin.
2. Löysää säätölevyssä E olevaa pidätinruuvia D hieman ja liu'uta sitä lokasuojan/vaatesuojan kannatinta pitkin, kunnes lokasuoja/vaatesuoja on halutulla korkeudella.
3. Myös lokasuojan/vaatesuojan asentoa voi säätää: Löysää ruuviliitântöjä F, säädä lokasuoja/vaatesuoja haluttuun asentoon ja kiristä ruuviliitântät F uudelleen.
4. Kiristä pidätinruuvi D uudelleen.
5. Suorita sama asennus molemmille puolille.
6. Kiristämällä tai löysäämällä ruuveja © voit säätää sitä, miten helppo lokasuojaa/vaatesuojaa on vetää ulos tai työntää sisään.

- A = 4 Nm
 B = 7 Nm
 D = kiristä käsin
 F = 7 Nm



Olemassa olevan akselin pituus ei välttämättä ole riittävä uudelle lokasuojan/vaatesuojan sisältävälle kokoonpanolle. Tässä tapauksessa on asennettava pidempi akseli. Katso 6.8.5 Pyörien kallistuskulman muuttaminen, sivu 48 ja 6.8.7 Irrotettavan akselin säätäminen, sivu 48.



HUOMIO!

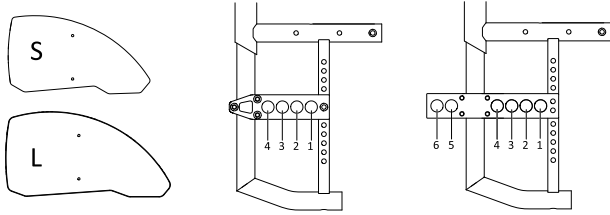
Sormien juuttumisvaara

- Lokasuojan/vaatesuojan ja pyörän välisen etäisyyden on oltava alle 12 mm, jotta sormet eivät jäisi puristuksiin pyörän ja lokasuojan/vaatesuojan väliin.

6.6.4 Vaatesuojan/lokasuojan koot

Vaatesuojaa ja lokasuojaa voi säätää sopimaan täsmälleen takapyörän korkeuteen. Kummastakin on saatavilla kahta kokoa.

Kiinteästi asennettu vaatesuoja (hiilikuitu)

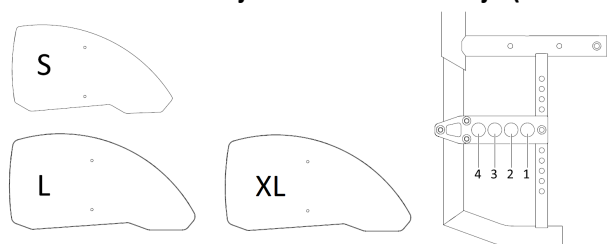


| Vaatesuoja suhteessa takapyörrien paikkaan vakiosovitinlevyn kanssa (paikat 1–4) tai takapyörän lisälaitteen paikkaan (paikat 5 ja 6) | | | | | | | | | | | | | | | | | | | | | | | | |
|---|----------------|---|---|---|---|---|----------------|---|---|---|---|---|----------------|---|---|---|---|---|----------------|---|---|---|---|---|
| RSTF [mm] | Takapyörä 22'' | | | | | | Takapyörä 24'' | | | | | | Takapyörä 25'' | | | | | | Takapyörä 26'' | | | | | |
| | 1 | 2 | 3 | 4 | 5 | 6 | 1 | 2 | 3 | 4 | 5 | 6 | 1 | 2 | 3 | 4 | 5 | 6 | 1 | 2 | 3 | 4 | 5 | 6 |
| 370 | L | L | L | L | L | L | — | — | — | — | — | — | — | — | — | — | — | — | — | — | — | — | — | |
| 380 | L | L | S | S | S | S | — | — | — | — | — | — | — | — | — | — | — | — | — | — | — | — | — | |
| 390 | L | S | S | S | S | S | L | L | L | L | L | L | — | — | — | — | — | — | — | — | — | — | — | |
| 400 | S | S | S | S | S | S | L | L | L | L | L | L | — | — | — | — | — | — | — | — | — | — | — | |
| 410 | S | S | S | S | S | S | L | L | L | L | L | L | L | L | L | L | L | — | — | — | — | — | — | |
| 420 | S | S | S | S | S | S | L | L | L | L | L | L | L | L | L | L | L | L | L | L | L | L | L | |
| 430 | S | S | S | S | S | S | L | L | L | S | S | S | L | L | L | L | L | L | L | L | L | L | L | |
| 440 | S | S | S | S | S | L | L | S | S | S | S | S | L | L | L | L | L | L | L | L | L | L | L | |
| 450 | S | S | S | S | S | S | S | S | S | S | S | S | L | L | L | S | S | S | L | L | L | L | L | |
| 460 | S | S | S | S | S | S | S | S | S | S | S | S | L | L | S | S | S | S | L | L | L | L | L | |
| 470 | S | S | S | S | S | S | S | S | S | S | S | L | S | S | S | S | S | L | L | L | L | S | S | |
| 480 | — | — | — | — | — | S | S | S | S | S | S | S | S | S | S | S | S | L | L | L | S | S | S | |
| 490 | — | — | — | — | — | S | S | S | S | — | — | S | S | S | S | S | S | L | L | S | S | S | S | |
| 500 | — | — | — | — | — | — | — | — | — | — | — | S | S | S | S | S | S | L | L | S | S | S | S | |

Kiinteästi asennettu vaatesuoja (muovi)

| Vaatesuoja suhteessa takapyörrien paikkaan vakiosovitinlevyn kanssa (paikat 1–4) tai takapyörän lisälaitteen paikkaan (paikat 5 ja 6) | | | | | | | | | | | | | | | | | | | | | | | | |
|---|----------------|---|---|---|---|---|----------------|---|---|---|---|---|----------------|---|---|---|---|---|----------------|---|---|---|---|---|
| RSTF [mm] | Takapyörä 22'' | | | | | | Takapyörä 24'' | | | | | | Takapyörä 25'' | | | | | | Takapyörä 26'' | | | | | |
| | 1 | 2 | 3 | 4 | 5 | 6 | 1 | 2 | 3 | 4 | 5 | 6 | 1 | 2 | 3 | 4 | 5 | 6 | 1 | 2 | 3 | 4 | 5 | 6 |
| 370 | L | L | L | L | L | L | — | — | — | — | — | — | — | — | — | — | — | — | — | — | — | — | — | |
| 380 | L | L | S | S | S | S | — | — | — | — | — | — | — | — | — | — | — | — | — | — | — | — | — | |
| 390 | L | S | S | S | S | S | L | L | L | L | L | L | — | — | — | — | — | — | — | — | — | — | — | |
| 400 | S | S | S | S | S | S | L | L | L | L | L | L | — | — | — | — | — | — | — | — | — | — | — | |
| 410 | S | S | S | S | S | S | L | L | L | L | L | L | L | L | L | L | L | — | — | — | — | — | — | |
| 420 | S | S | S | S | S | S | L | L | L | L | L | L | L | L | L | L | L | L | L | L | L | L | L | |
| 430 | S | S | S | S | S | S | L | L | L | S | S | S | L | L | L | L | L | L | L | L | L | L | L | |
| 440 | S | S | S | S | S | L | L | S | S | S | S | S | L | L | L | L | L | L | L | L | L | L | L | |
| 450 | S | S | S | S | S | S | S | S | S | S | S | S | L | L | L | S | S | S | L | L | L | L | L | |
| 460 | S | S | S | S | S | S | S | S | S | S | S | S | L | L | S | S | S | S | L | L | L | S | S | |
| 470 | S | S | S | S | S | S | S | S | S | S | S | L | S | S | S | S | S | L | L | S | S | S | S | |
| 480 | — | — | — | — | — | S | S | S | S | S | S | S | S | S | S | S | S | L | S | S | S | S | S | |
| 490 | — | — | — | — | — | S | S | S | S | — | — | S | S | S | S | S | S | S | S | S | S | S | S | |
| 500 | — | — | — | — | — | — | — | — | — | — | — | S | S | S | S | S | S | S | S | S | S | S | S | |

Kiinteästi asennettu ja irrotettava lokasuoja (hiilikuitu)



| Lokasuoja (kiinteästi asennettu ja irrotettava) suhteessa takapyörrien paikkaan, kun käytössä on vakiosovitinlevy (paikat 1-4) | | | | | | | | | | | | | | | | | |
|--|----------------|---|---|---|----------------|----|----|----|----------------|----|----|----|----------------|----|----|----|--|
| RSTF [mm] | Takapyörä 22'' | | | | Takapyörä 24'' | | | | Takapyörä 25'' | | | | Takapyörä 26'' | | | | |
| | 1 | 2 | 3 | 4 | 1 | 2 | 3 | 4 | 1 | 2 | 3 | 4 | 1 | 2 | 3 | 4 | |
| 360 (irrotettava) | L | L | L | L | XL | XL | XL | XL | XL | XL | XL | XL | XL | XL | XL | XL | |
| 370 | L | L | L | L | XL | XL | XL | XL | XL | XL | XL | XL | XL | XL | XL | XL | |
| 380 | L | L | L | L | XL | XL | XL | XL | XL | XL | XL | XL | XL | XL | XL | XL | |
| 390 | L | L | L | L | XL | XL | XL | XL | XL | XL | XL | XL | XL | XL | XL | XL | |
| 400 | L | L | L | L | XL | XL | XL | XL | XL | XL | XL | XL | XL | XL | XL | XL | |
| 410 | S | S | S | S | XL | XL | XL | XL | XL | XL | XL | XL | XL | XL | XL | XL | |
| 420 | S | S | S | S | L | L | L | L | XL | XL | XL | XL | XL | XL | XL | XL | |
| 430 | S | S | S | S | L | L | L | L | XL | XL | XL | XL | XL | XL | XL | XL | |
| 440 | S | S | S | S | L | L | L | L | XL | XL | XL | XL | XL | XL | XL | XL | |
| 450 | S | S | S | S | L | L | L | L | L | L | L | L | XL | XL | XL | XL | |
| 460 | S | S | S | S | L | L | L | L | L | L | L | L | XL | XL | XL | XL | |
| 470 | S | S | S | S | S | S | S | S | L | L | L | L | XL | XL | XL | XL | |
| 480 | S | S | S | S | S | S | S | S | S | S | S | S | L | L | L | L | |
| 490 | S | S | S | S | S | S | S | S | S | S | S | S | L | L | L | L | |
| 500 | S | S | S | S | S | S | S | S | S | S | S | S | L | L | L | L | |

Kiinteästi asennettu lokasuoja (muovi)

| Lokasuoja (kiinteä) suhteessa takapyörrien paikkaan vakiosovitinlevyn kanssa (paikat 1-4) tai takapyörän lisälaitteen paikkaan (paikat 5 ja 6) | | | | | | | | | | | | | | | | | | | | | | | | |
|--|----------------|---|---|---|---|---|----------------|---|---|---|---|---|----------------|---|---|---|---|---|----------------|---|---|---|---|---|
| RSTF [mm] | Takapyörä 22'' | | | | | | Takapyörä 24'' | | | | | | Takapyörä 25'' | | | | | | Takapyörä 26'' | | | | | |
| | 1 | 2 | 3 | 4 | 5 | 6 | 1 | 2 | 3 | 4 | 5 | 6 | 1 | 2 | 3 | 4 | 5 | 6 | 1 | 2 | 3 | 4 | 5 | 6 |
| 360 | L | L | L | L | L | L | — | — | — | — | L | L | — | — | L | L | L | L | — | — | L | L | L | L |
| 370 | L | L | L | L | L | L | — | — | L | L | L | L | — | — | — | — | L | L | — | — | — | — | — | — |
| 380 | L | L | L | L | L | L | — | L | L | L | L | L | — | — | — | L | L | L | — | — | — | — | — | — |
| 390 | L | L | S | S | S | S | L | L | L | L | L | L | — | — | — | L | L | L | — | — | — | — | — | — |
| 400 | L | S | S | S | S | S | L | L | L | L | L | L | — | — | L | L | L | L | — | — | — | — | — | — |
| 410 | S | S | S | S | S | S | L | L | L | L | L | L | — | — | L | L | L | L | — | — | — | — | — | — |
| 420 | S | S | S | S | S | S | L | L | L | L | L | L | — | — | L | L | L | L | — | — | — | L | L | L |
| 430 | S | S | S | S | S | S | L | L | S | S | S | S | L | L | L | L | L | L | — | — | L | L | L | L |
| 440 | S | S | S | S | S | S | L | L | S | S | S | S | L | L | L | L | L | L | — | — | L | L | L | L |
| 450 | S | S | S | S | S | S | L | S | S | S | S | S | L | L | L | S | S | S | L | L | L | L | L | L |
| 460 | — | — | — | — | — | — | S | S | S | S | S | S | L | L | L | S | S | S | L | L | L | L | L | L |
| 470 | — | — | — | — | — | — | S | S | S | S | S | S | L | L | S | S | S | S | L | L | L | L | S | S |
| 480 | — | — | — | — | — | — | S | S | S | S | S | S | L | S | S | S | S | S | L | L | L | L | S | S |

| | | | | | | | | | | | | | | | | | | | | | | | | |
|-----|---|---|---|---|---|---|---|---|---|---|---|---|---|---|---|---|---|---|---|---|---|---|---|---|
| 490 | — | — | — | — | — | — | S | S | S | S | S | S | L | S | S | S | S | S | L | L | L | S | S | S |
| 500 | — | — | — | — | — | — | S | S | S | S | S | S | S | S | S | S | S | S | L | L | S | S | S | S |

Irrotettava lokasuoja (muovi)

| Lokasuoja (kiinteä) suhteessa takapyörrien paikkaan vakiosovitinlevyn kanssa (paikat 1–4) tai takapyörän lisälaitteen paikkaan (paikat 5 ja 6) | | | | | | | | | | | | | | | | | | | | | | | | |
|--|----------------|----|----|----|----|----|----------------|----|----|----|----|----|----------------|----|----|----|----|----|----------------|---|---|---|---|---|
| RSTF [mm] | Takapyörä 22'' | | | | | | Takapyörä 24'' | | | | | | Takapyörä 25'' | | | | | | Takapyörä 26'' | | | | | |
| | 1 | 2 | 3 | 4 | 5 | 6 | 1 | 2 | 3 | 4 | 5 | 6 | 1 | 2 | 3 | 4 | 5 | 6 | 1 | 2 | 3 | 4 | 5 | 6 |
| 360 | L | L | L | L | L | L | — | — | — | — | — | — | — | — | — | — | — | — | — | — | — | — | — | — |
| 370 | L | L | L | L | L | L | — | — | — | — | — | — | — | — | — | — | — | — | — | — | — | — | — | — |
| 380 | S | S | S | S | S | S | — | — | — | — | — | — | — | — | — | — | — | — | — | — | — | — | — | — |
| 390 | S | S | S | S | S | S | L | L | L | L | L | L | — | — | — | — | — | — | — | — | — | — | — | — |
| 400 | S | S | S | S | S | S | L | L | L | L | L | L | — | — | — | — | — | — | — | — | — | — | — | — |
| 410 | S | S | S | S | S | S | L | L | L | L | L | L | L | L | L | L | L | — | — | — | — | — | — | — |
| 420 | XS | XS | XS | XS | XS | XS | S | S | S | S | S | S | L | L | L | L | L | L | L | L | L | L | L | L |
| 430 | XS | XS | XS | XS | XS | XS | S | S | S | S | S | S | L | L | L | L | L | L | L | L | L | L | L | L |
| 440 | XS | XS | XS | XS | XS | XS | S | S | S | S | S | S | L | L | L | L | L | L | L | L | L | L | L | L |
| 450 | — | — | — | — | — | — | S | S | S | S | S | S | S | S | S | S | S | S | L | L | L | L | L | L |
| 460 | — | — | — | — | — | — | S | S | S | S | S | S | S | S | S | S | S | S | L | L | L | L | L | L |
| 470 | — | — | — | — | — | — | XS | XS | XS | XS | XS | XS | S | S | S | S | S | S | S | S | S | S | S | S |
| 480 | — | — | — | — | — | — | XS | XS | XS | XS | XS | XS | S | S | S | S | S | S | S | S | S | S | S | S |
| 490 | — | — | — | — | — | — | XS | XS | XS | XS | XS | XS | XS | XS | XS | XS | XS | XS | S | S | S | S | S | S |
| 500 | — | — | — | — | — | — | — | — | — | — | — | — | XS | XS | XS | XS | XS | XS | S | S | S | S | S | S |

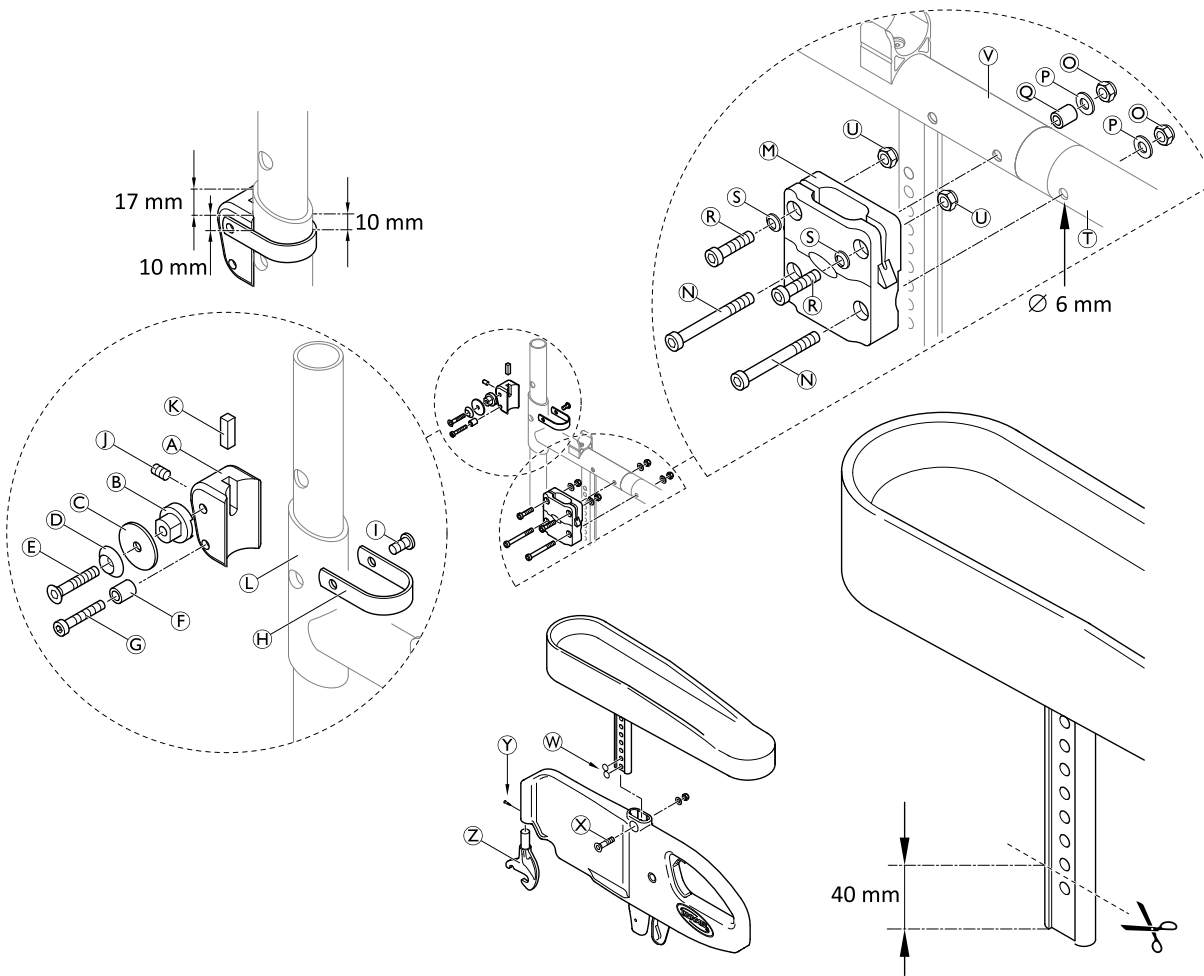
Irrotettava vaatesuoja (muovi)

| Vaatesuoja suhteessa takapyörrien paikkaan vakiosovitinlevyn kanssa (paikat 1–4) tai takapyörän lisälaitteen paikkaan (paikat 5 ja 6) | | | | | | | | | | | | | | | | | | | | | | | | |
|---|----------------|---|---|---|---|---|----------------|---|---|---|---|---|----------------|---|---|---|---|---|----------------|---|---|---|---|---|
| RSTF [mm] | Takapyörä 22'' | | | | | | Takapyörä 24'' | | | | | | Takapyörä 25'' | | | | | | Takapyörä 26'' | | | | | |
| | 1 | 2 | 3 | 4 | 5 | 6 | 1 | 2 | 3 | 4 | 5 | 6 | 1 | 2 | 3 | 4 | 5 | 6 | 1 | 2 | 3 | 4 | 5 | 6 |
| 370 | L | L | L | L | L | L | — | — | — | — | — | — | — | — | — | — | — | — | — | — | — | — | — | — |
| 380 | L | L | L | L | L | L | L | L | L | L | L | L | — | — | — | — | — | — | — | — | — | — | — | — |
| 390 | L | L | L | L | L | L | L | L | L | L | L | L | — | — | — | — | — | — | — | — | — | — | — | — |
| 400 | S | S | S | S | S | S | L | L | L | L | L | L | L | L | L | L | L | L | — | — | — | — | — | — |
| 410 | S | S | S | S | S | S | L | L | L | L | L | L | L | L | L | L | L | L | — | — | — | — | — | — |
| 420 | S | S | S | S | S | S | L | L | L | L | L | L | L | L | L | L | L | L | — | — | — | — | — | — |
| 430 | S | S | S | S | S | S | L | L | L | L | L | L | L | L | L | L | L | L | L | L | L | L | L | L |
| 440 | S | S | S | S | S | L | L | L | L | L | L | L | L | L | L | L | L | L | L | L | L | L | L | L |
| 450 | S | S | S | S | S | S | S | S | S | S | S | S | L | L | L | L | L | L | L | L | L | L | L | L |
| 460 | S | S | S | S | S | S | S | S | S | S | S | S | L | L | L | L | L | L | L | L | L | L | L | L |
| 470 | S | S | S | S | S | S | S | S | S | S | S | S | L | L | L | L | L | L | L | L | L | L | L | L |
| 480 | S | S | S | S | S | S | S | S | S | S | S | S | S | S | S | S | S | S | L | L | L | L | L | L |
| 490 | S | S | S | S | S | S | S | S | S | S | S | S | S | S | S | S | S | S | L | L | L | L | L | L |
| 500 | S | S | S | S | S | S | S | S | S | S | S | S | S | S | S | S | S | S | S | S | S | S | S | S |

6.6.5 Hemi-käsinojan ja pidikkeen asentaminen



Kuusiokoloavain (3 mm, 4 mm, 5 mm) / jakoavain (10) / pora ja poranterä (Æ 6 mm) / saha / jäysteenpoistotyökalu / musta pinnoitesuihke



Ohjausosan asentaminen

1. Asenna kiinnike ⑧ takarungon ④ ympärille kiinnityslohkoon ① pultilla ①.
2. Asenna ohjausosa ② kiinnityslohkoon aluslevyllä ③, uppoholkilla ④ ja pultilla ⑤.
3. Aseta kiila ⑥ yläkautta kiinnityslohkoon ja paina kokoonpanoa takarunkoa vasten pidikeruuvilla ⑦.



Varmista, että kiinnike on täsmälleen vaakasuorassa ja että se on ilmoitetun mukaisesti 10 mm:n ja 17 mm:n etäisyydellä rungon yläreunasta.


4. Asenna pysäytysholkki ⑧ pultilla ⑨.

① / ⑤ / ⑧ = 7 Nm

Käsinojan pidikkeen asentaminen

1. Irrota takarungon osat, katso 6.1.1 *Takarungon vaihtaminen, sivu 10*.
2. Pora halkaisijaltaan 6 mm:n reikä ylärunгон liitosputken läpi asentaaksesi etupultin ⑩.
3. Aseta väliholkki ⑪ sisäpuolelta rungon reikään, joka on tarkoitettu takapultille ⑩.
4. Asenna käsinojan pidike ⑫ runkoon ⑬ pulteilla ⑭, aluslevyillä ⑮, lukitusmuttereilla ⑯.
5. Asenna takarungon osat takaisin, katso 6.1.1 *Takarungon vaihtaminen, sivu 10*.

6. Aseta mutterit ① käsinojan pidikkeeseen ja asenna pultit ② jousialuslevyllä ③.


 Säädä pultteja ② siten, että käsinojat kiinnittyvät optimaalisesti.

① = 7 Nm

Hemi-käsinojan asentaminen sivunojaan


1. Asenna koukkukiinnike ④ sivunojaan ruuvilla ⑤.
2. Leikkaa 40 mm Hemi-käsinojan profilista irti.
3. Poista jäysteet leikkausreunasta ja pinnoita se mustalla suihkeella.
4. Paina kahta muovisuojusta ⑥ profiilin kahteen alempaan reikään.
5. Aseta Hemi-käsinoja varovasti sivunojaan ja kiinnitä se profiilin toiseen reikään ylhäältä katsottuna pultilla, aluslevyllä ja mutterilla ⑦.

⑦ = 4 Nm

 Jos haluat vielä suurentaa pyörien välistä etäisyyttä, istuimeen on asennettava eri sovitinholkki, joka kiinnitetään sisäpuolelta.

6.6.6 Kuschall-käsinojan asentaminen

Käsinojalaitteiston kiinnittäminen

 Kuusiokoloavain (3 mm, 4 mm, 5 mm) / jakoavain (10)

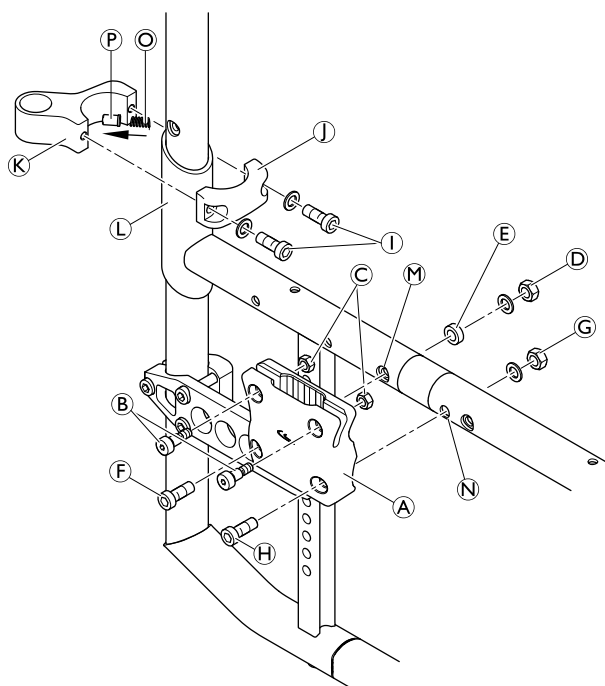


1. Aseta mutterit ③ ja pultit ④ käsinojan pidikkeen yläreikiin ① ja kiristä varovasti. Älä purista pidikettä.
2. Kiinnitä käsinojan pidike ① takarungon reikään ② käyttämällä pulttia ④, holkkia ⑤, aluslevyä ja mutteria ③.
3. Pora halkaisijaltaan 6 mm:n reiät ⑥ eturungon läpi asettamalla poranterä esiasennetun käsinojan pidikkeen ① vapaan reiän läpi.
4. Aseta pultti ④ ja kiristä aluslevy ja mutteri ③.
5. Rasvaa tappi ⑦ ja aseta se jousen ⑧ kanssa pidikeosan ⑨ sisäreikään ja aseta se takarungon vahvistetun osan ⑩ ympärille.
6. Aseta liittospidikeosa ⑪ takarungon ympärille ja kiinnitä suorassa linjassa aluslevyihin ja pultteihin ④ nähden.

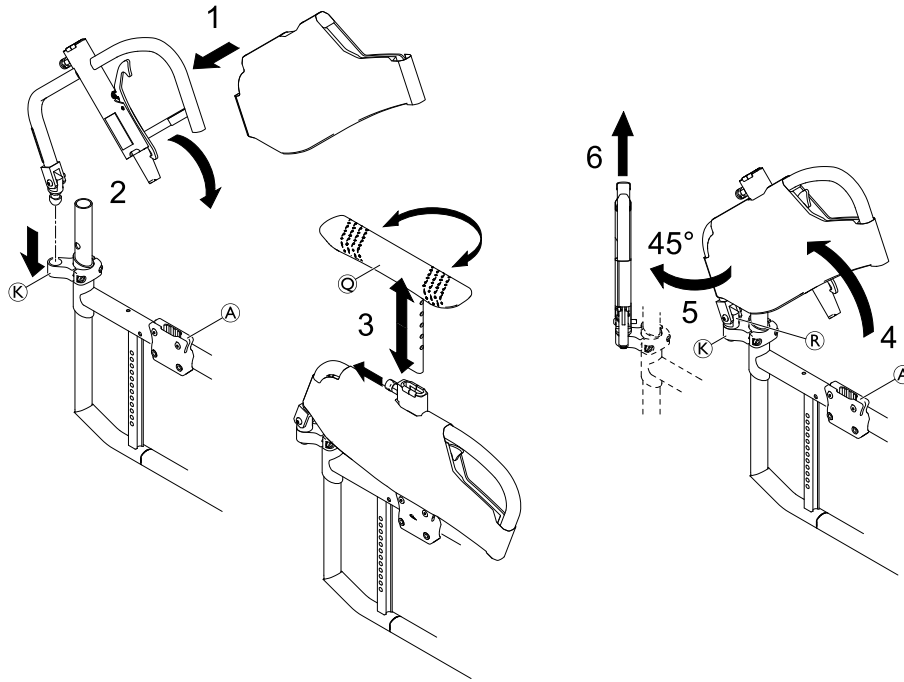
③ = 7 Nm

④ = 7 Nm

⑤ = 4 Nm



Käsinojan, T-käsinojatyyyn ja suojuksen asentaminen



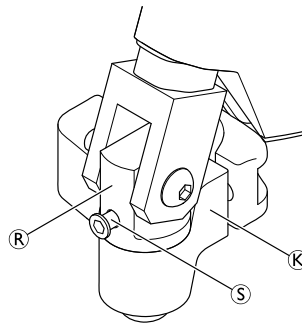
Asentaminen

1. Asenna käsinojan suojus käsinojakokoonpanoon.
2. Aseta käsinojakokoonpano liitokseen (K) ja käännä sitä alaspäin siten, että se kiinnittyy käsinojan pidikkeeseen (A).
3. Asenna T-käsinojatyyyny (C) käsinojakokoonpanoon.

Irrottaminen

1. Poista T-käsinojatyyyny käsinojakokoonpanosta.
2. Käännä käsinojakokoonpanoa ylöspäin ulos käsinojan pidikkeestä (A).

Liitostapin (R) taustapuolella on kierteitetty reikä, jossa on M5-pysäytinruuvi (S) käsinojakokoonpanon pysähdyskohdan määrittämiseen taaksepäin käännettäessä. Säädä pysäytinruuvia tarpeen mukaan.



3. Käännä käsinojakokoonpanoa 45° ulospäin.
4. Nosta käsinojakokoonpano liitoksesta (K).

6.6.7 Asetettavan, korkeudeltaan portaattomasti säädettävän reunatuen asentaminen



Kuusiokoloavain (4 mm, 5 mm) / jakoavain (10)



1. Asenna reunakiinnitysosa © pulteilla A ja B.
2. Aseta reunatuki kiinnitysosaan.

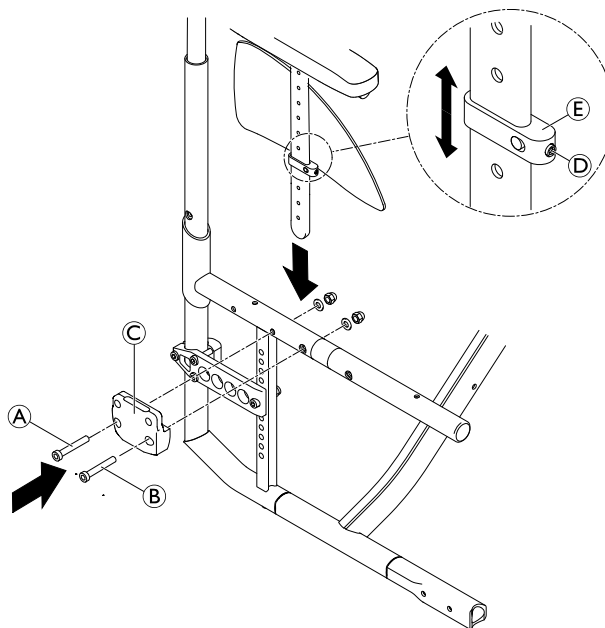
Korkeuden säätäminen

1. Löysää säätölevyssä E olevaa pidätinruuvia D hieman ja liu'uta sitä käsinojan kantatinta pitkin, kunnes käsinoja on halutulla korkeudella.
2. Kiristä pidätinruuvi D uudelleen.

A = 7 Nm

B = 7 Nm

D = kiristä käsin



6.6.8 Putkikäsinojan (kääntyvän) asentaminen



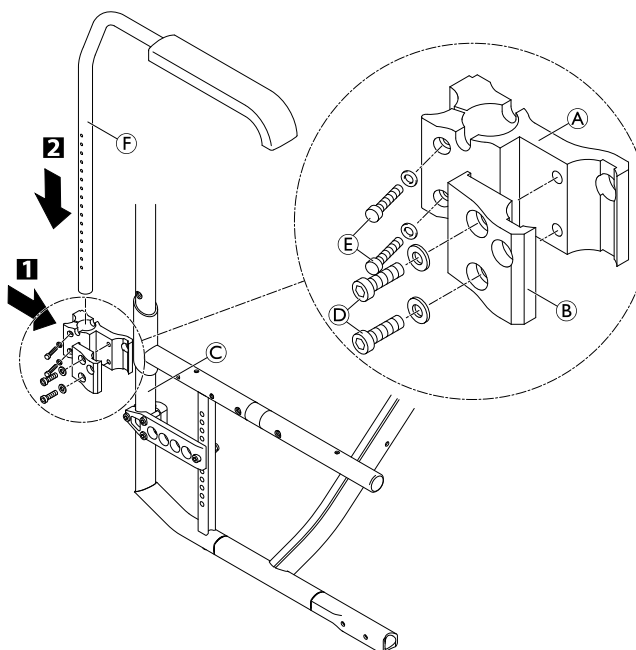
Kuusiokoloavain (4 mm, 5 mm)



1. Asenna takakiinnitysosat A ja B rungon putken C ympärille pulteilla ja aluslevyillä D.
2. Aseta käsinojan putki F ja säädä se halutulle korkeudelle.
3. Kiinnitä käsinojan putki kiinnitysosassa kiristämällä pultit ja aluslevyt E.

D = 7 Nm

E = 4 Nm



6.7 Pyörät

6.7.1 Pyörän vaihtaminen



Kuusiokoloavain (3 mm)



1. Irrota pultit **A** ja aluslevyt **B** ja vedä ulos pyörän akseli **C**.
2. Irrota pyörä **D** pyörähaarukasta **E** ja vaihda se uuteen tai siirrä se uuteen paikkaan.

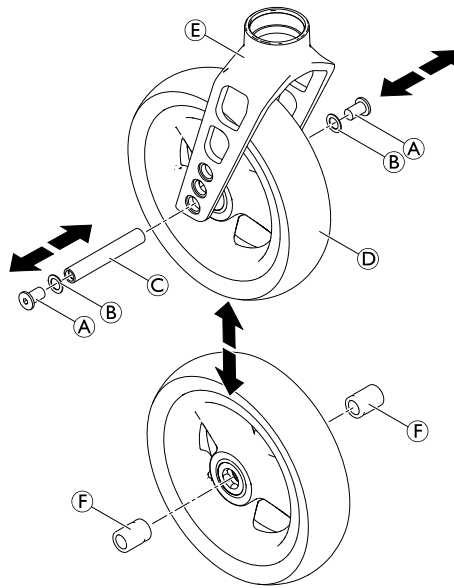
Jos kyseessä on Starec-pyörä, skeittipyörä, 3":n urheilupyörä tai 5":n pehmeästi rullaava pyörä, 2 holkkia **F** on työnnettävä akseliin. Nämä holkit ovat jo paikallaan pienen vastuksen pyörässä, urheilupyörissä ja pneumaattisissa pyörissä.

3. Aseta aluslevyt ja pultit takaisin ja kiristä.

A = 4 Nm

Toiminnan tarkastus

Pyörässä ei saa tuntua vastusta, vaan sen on käännyttävä helposti.



6.7.2 Pyörähaarukan vaihtaminen



Jakoavain (10 mm) / tasapäinen ruuvimeisseli (4 mm)



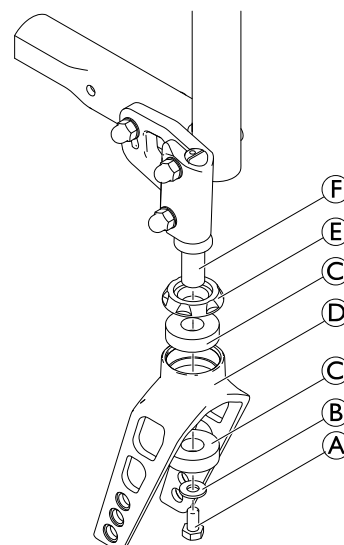
1. Irrota pyörä, katso 6.7.1 Pyörän vaihtaminen, sivu 44.
2. Irrota pultti (A), aluslevy (B), pyörähaarukka (D) ja laakerit (C) sekä osa (E) haarukkatapista (F).
3. Vaihda pyörähaarukka ja laakerit ja asenna takaisin käänteisessä järjestyksessä.

HUOMAUTUS!

Pyörähaarukan laakerin vaurioitumisvaara

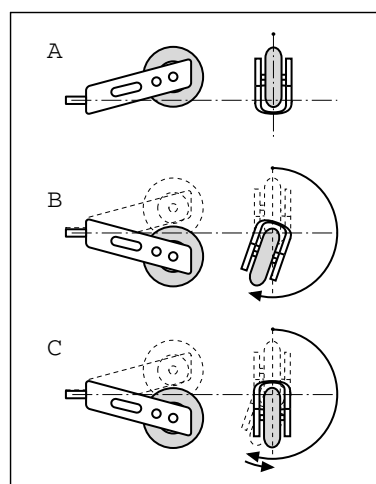
– Älä ylikiristä pulttia (A).

4. Asenna pyörä uudelleen.



Toiminnan tarkastus

Kallista pyörätuolia taaksepäin 90° siten, että se lepää selkänojan ja takapyörien päällä. Varmista, että haarukkatappi on mahdollisimman vaakasuorassa. Kierrä haarukkaa ylöspäin (asentoon A) ja anna sen kallistua alaspäin. Haarukka on säädetty oikein, jos se kääntyy helposti hieman alimman pisteen yli (asento B) ja kääntyy sitten takaisin alimpaan pisteeseen (asento C). Jos haarukka kääntyy takaisin alimman pisteen yli tai jopa heiluu edestakaisin, sitä ei ole kiristetty riittävästi. On olemassa riski, että pyörät alkavat vaappua suuremmilla nopeuksilla.



6.7.3 Ohjauksen virhekulman asettaminen



Kuusiokoloavain (5 mm) / jakoavain (10)

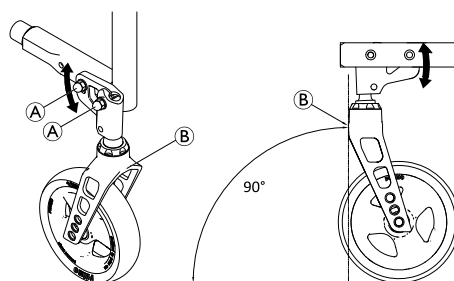


1. Aseta pyörätuoli tasaiselle pinnalle.
2. Löysää muttereita (A).
3. Pitele vesivaakaa pyörähaarukan (B) etureunaa vasten ja aseta se täsmälleen pystysuoraan.
4. Kiristä mutterit (A) uudelleen.

(A) = 13 Nm

HUOMAUTUS!

– Vasemman ja oikean puolen asetusten on oltava täsmälleen samat.



6.7.4 Testikulman asettaminen



Kuusiokoloavain (5 mm) / jakoavain (10 mm) / tasapäinen ruuvimeisseli (4 mm)



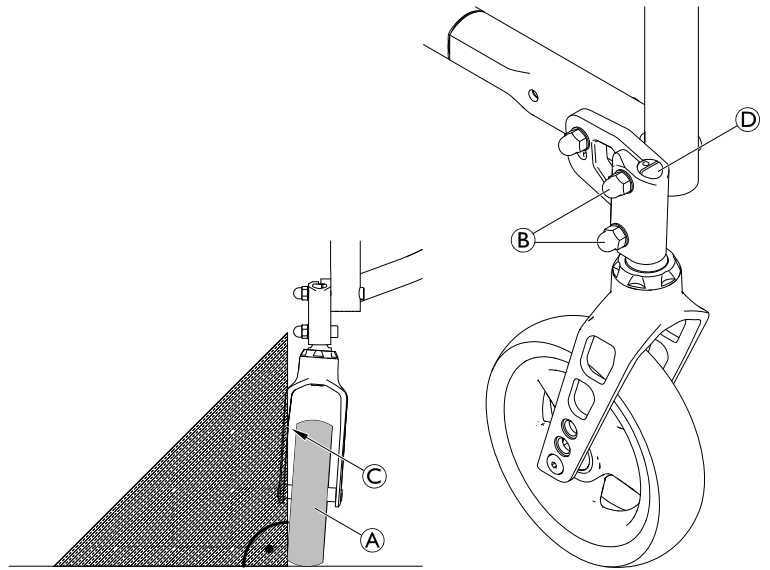
1. Aseta pyörätuoli tasaiselle pinnalle.
2. Käännä pyörää **A** ajosuuntaan samansuuntaisesti takapyörien kanssa.
3. Käytä 90°:n viivoitinta pyörään ja tarkista, onko se täysin pystysuorassa asennossa suhteessa lattiaan.



Se näyttää heti, onko pyörä 90°:n kulmassa lattiaan nähden vai ei. Jos viivoittimen ja pyörän ylä- tai alavanteella olevan pyörän välissä on aukko **C**, tämä on selkeä merkki siitä, ettei pyörän kulma ole 90° (katso oikealla oleva kuva).

4. Jos pyörä ei ole pystysuuntaisessa asennossa, löysää muttereita **B**.
5. Säädä testikulmaa kääntämällä haarukatappia **D**, kunnes pyörä on täysin samansuuntaisesti viivoittimen pystysuoraan sivuun nähden.
6. Kiristä mutterit **B** uudelleen.
7. Tarkista ohjauksen virhekulma ja säädä tarvittaessa, katso luku 6.7.3 *Ohjauksen virhekulman asettaminen, sivu 45*.
8. Tee sama säätö molemmille puolille.

B = 13 Nm



6.8 Takapyörät

6.8.1 Istuimen takaosan ja lattian välisen korkeuden (RSTF) säätäminen



Kuusiokoloavain (5 mm) / jakoavain (10)

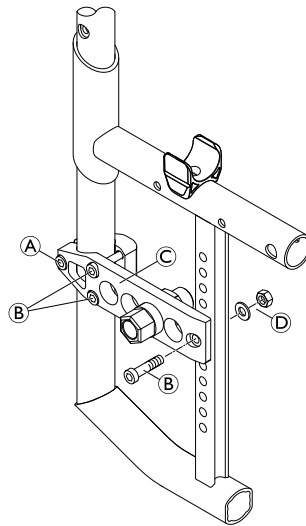


1. Löysää pulttia **A**.
2. Irrota pultit **B**, aluslevy ja mutteri **D** ja siirrä sovitinlevy **C** haluttuun kohtaan.
3. Aseta pultit **B**, aluslevy ja mutteri **D** tarvittavalle korkeudelle.
4. Kiristä pultit **A** ja **B** ja vastaavasti mutteri **D**.
5. Tee sama säätö molemmille puolille.

A = 13 Nm

B = 13 Nm

D = 13 Nm



Kun istuimen takaosan ja lattian välistä korkeutta on muutettu, ohjauksen virhekulmat on tarkistettava, katso luvut 6.7.3 *Ohjauksen virhekulman asettaminen, sivu 45* ja 6.7.4 *Testikulman asettaminen, sivu 46*. Jos pyörien kallistuskulma on 3°, myös takapyörien kulma on tarkistettava, katso 6.8.6 *Takapyörien yhdensuuntaisuuden varmistaminen, sivu 48*.

Kun istuimen takaosan ja lattian välistä korkeutta muutetaan, myös väliholkit voi olla tarpeen asentaa takapyörien etäisyyden suurentamiseksi.

6.8.2 Kaatumisvakaus

Takapyörän asentaminen edemmäksi tai taemmaksi sovitinlevyssä vaikuttaa kaatumisvakauteen. Mitä kauemmaksi taakse sovitinholkki asennetaan, sitä suurempi pyörätuolin kaatumisvakaus on.

Jos takapyörä aiotaan asentaa vielä taaemmaksi, takapyörän lisälaitte voidaan asentaa parantamaan kaatumisvakautta entisestään.



VAROITUS!

Kaatumisvaara

Pyörätuolin takapyörien akselin pituussuuntainen asento selkänojan asentoon verrattuna voi vaikuttaa sen vakauteen.

- Eteenpäin suuntautuva asento vähentää pyörätuolin vakautta ja lisää kaatumisvaaraa taaksepäin, mutta parantaa sen ohjattavuutta, kun kelausvanteesta saa paremman otteen ja kääntösäde on lyhyt.
- Sitä vastoin takapyörien akselia taaksepäin siirtämällä pyörätuolista tulee vakaampi, ja se kallistuu vähemmän helposti, mutta sen ohjattavuus vaikeutuu.
- Käyttäjän kykyjen ja turvallisuusrajojen mukaan vakauden vähentymistä voi kompensoida asentamalla kaatumisenestolaitteen.

6.8.3 Takapyörän sijainnin säätäminen sovitinlevyllä

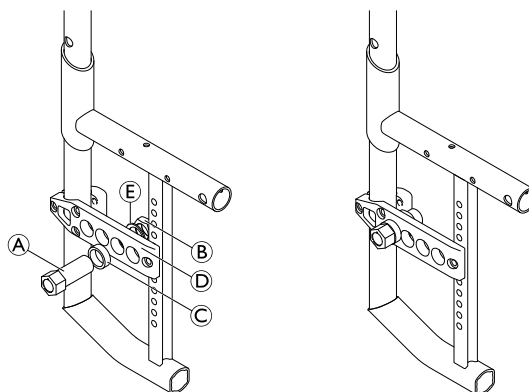


Jakoavain (19, 22)



1. Poista sovitinholkki **A** ja väliholkki **C** irrottamalla mutteri **B** ja aluslevy **E** sovitinlevystä **D**.
2. Asenna sovitinholkki ja väliholkki haluttuun kohtaan sovitinlevyssä aluslevyn ja mutterin avulla.
3. Tee sama säätö molemmille puolille.

A = 33 Nm



Pysäköintijarrut ja lokasuoja on asetettava uudelleen, jos takapyörän sijainti muuttuu.

6.8.4 Takapyörän lisälaitteen asentaminen



Kuusiokoloavain (5 mm) / jakoavain (10, 19, 22)



1. Poista vakiosovitinlevy **A** ja vastakappale **B** irrottamalla pultti **C**, pultit **D**, aluslevy ja mutteri **E** takarungosta.
2. Aseta sovitinlevy takapyörän lisälaitetta **F** varten tarvittavalle korkeudelle ja kiristä vastakappale **G** tiukasti käyttämällä pultteja **H** sekä pulttia, aluslevyä ja mutteria **I**.
3. Asenna sovitinholkki **J** (ja tarvittaessa väliholkki **K**) haluttuun kohtaan sovitinlevyssä ja kiristä mutteri **L**.

C = 13 Nm

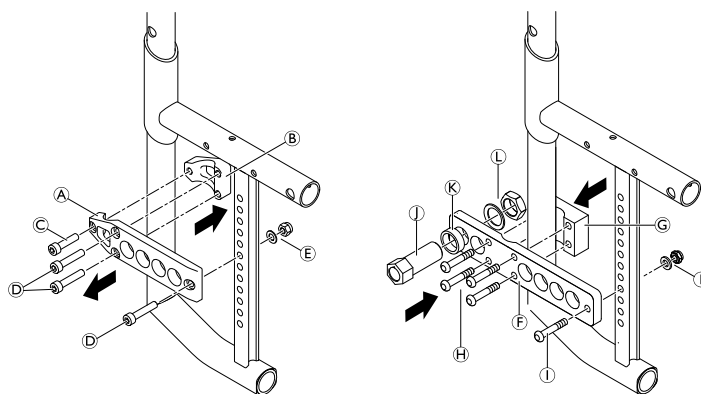
D = 13 Nm

E = 13 Nm

H = 13 Nm

I = 13 Nm

L = 33 Nm



Pysäköintijarrut ja lokasuoja on asetettava uudelleen, jos takapyörän sijainti muuttuu.

6.8.5 Pyörien kallistuskulman muuttaminen

Pyörien kallistuskulmat 0° ja 3° ovat mahdolliset.



Kiintoavain (18) / jakoavain (19, 22)



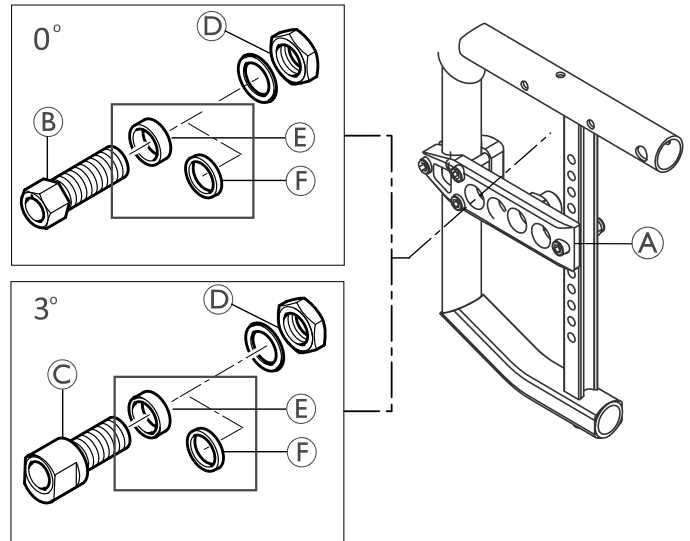
Pyörien kallistuskulmaa voi muuttaa vaihtamalla sovitinholkin:

1. Irrota sovitinholkit ② tai ③ kummaltakin puolelta.
2. Aseta uudet sovitinholkit kummallekin puolelle tarvittavaan, samaan kohtaan sovitinlevyssä ①.
3. Kiinnitä tiukasti mutterilla ④.

④ = 33 Nm

3 mm:n väliholkki ⑥ ja 7 mm:n väliholkki ⑤ saattavat olla tarpeen muiden osien, kuten käsinojan, häirinnän välttämiseksi.

Voit käyttää nolla-, yksi- tai kaksi väliholkkia yhdessä tarpeidesi mukaan.



6.8.6 Takapyörien yhdensuuntaisuuden varmistaminen

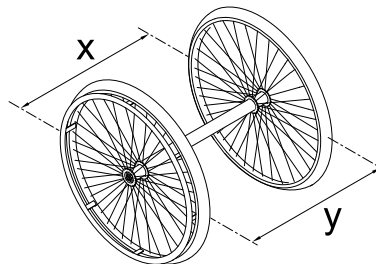


Kiintoavain (18) / jakoavain (19, 22)



1. Löysää sovitinholkin mutteria kummaltakin puolelta, katso 6.8.5 Pyörien kallistuskulman muuttaminen, sivu 48.
2. Mittaa takapyörien välinen etäisyys akselin keskikohdan korkeudelta edestä ja takaa (x, y).

| | |
|--|--|
| Etäisyys, takaosa > etäisyys, etuosa (y > x) | Käännä sovitinholkkia takaosaa kohti (ylhäältä katsottuna) |
| Etäisyys, etuosa > etäisyys, takaosa (x > y) | Käännä sovitinholkkia etuosaa kohti (ylhäältä katsottuna) |



3. Käännä sovitinholkkeja taulukon mukaisesti siten, että takapyörien välinen etäisyys on sama edessä ja takana (x = y) akselin keskikohdan korkeudelta mitattuna.



Samaan aikaa yksittäisten pyörien ja asianmukaisen sivurungon välinen etäisyys voidaan tarkistaa vaatimustenmukaisuuden varalta ja säätää tarvittaessa.

4. Kiristä sovitinholkkien mutteri uudelleen kummaltakin puolella.

④ = 33 Nm

6.8.7 Irrotettavan akselin säätäminen



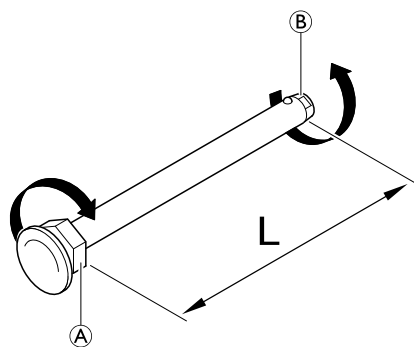
Kiintoavain (19) / haarukka-avain (11)



1. Irrota takapyörä.
2. Pitele irrotettavan akselin päätä (B) haarukka-avaimella.
3. Säädä irrotettavan akselin pituutta L kiertämällä mutteria (A). Pituus on säädetty oikein, jos irrotettava akseli kiinnittyy oikein, kun pyörää asennetaan, ja pyörällä on vain vähimmäisetäisyys.



Pyörät on vaihdettava keskenään (vasen oikealle puolelle ja päin vastoin) kummankin irrotettavan akselin säätämisen jälkeen. Sääto on nyt tarkistettava tai tehtävä uudestaan, jotta voidaan varmistaa, että pyörät voidaan vaihtaa.



6.8.8 Sovitinlevyn asentaminen rumpujarruun

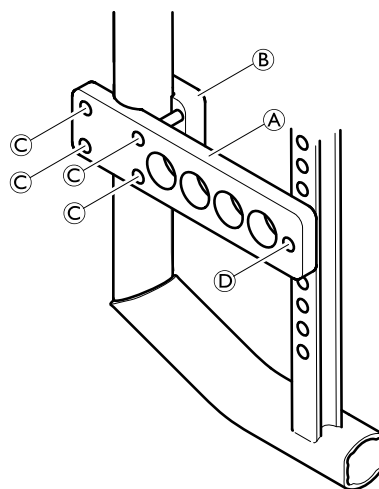


Kuusiokoloavain (5 mm) / jakoavain (10)



1. Irrota vakiosovitinlevy.
2. Aseta rumpujarrun sovitinlevy (A) tarvittavalle korkeudelle rungon putkeen ja asenna se vastakappaleen (B) kanssa pulteilla (C) ja (D).
3. Asenna rumpujarru, katso 6.9.3 Rumpujarrun asentaminen/säätäminen, sivu 52.

(C) / (D) = 13 Nm



6.8.9 Takapyörien väliholkit

Jos pyörätuoliin asennetaan uudet sivuosat (sivunojat, käsinojat, vaatesuoja tai lokasuoja), takapyörien välistä rakoa on suurennettava liittämällä ylimääräiset väliholkit. Samoin väliholkit voi olla tarpeen asentaa, jos pyörätuoliin asennetaan toiset takapyörät tai jos istuimen takakorkeutta muutetaan.

6.8.10 Sisäputken korjaaminen tai vaihtaminen



Rengasrauta



1. Irrota takapyörä ja päästä sisäputkesta ilmat.
2. Nosta renkaan toinen sivuseinä vanteen päältä rengasrauta käyttämällä. Älä käytä teräviä esineitä, kuten ruuvimeisseliä, jotka voivat vahingoittaa sisäputkea.
3. Vedä sisäputki irti renkaasta.
4. Korjaa sisäputki polkupyörän paikkaussarjalla tai vaihda putki tarvittaessa.
5. Pumppaa sisäputkeen hieman ilmaa, jotta siitä tulee pyöreä.
6. Aseta venttiili vanteen venttiiliaukkoon ja aseta sisäputki renkaaseen. Sisäputken tulee asettua renkaaseen tasaisesti, ilman taitoksia.
7. Aloita läheltä venttiiliä ja työnnä renkaan seinämää vanteen reunan yli molemmin käsin. Tarkista samalla, ettei sisäputki puristu mistään kohdasta ulkorenkään ja vanteen väliin.

8. Pumpkaa putkeen ilmaa, kunnes paine vastaa suurinta sallittua käyttöpainetta. Tarkista, ettei renkaasta vuoda ilmaa.

6.8.11 Kiinteän renkaan vaihtaminen

Kiinteän renkaan poistaminen



Vipupalkki



1. Työnnä renkaan sivuseinämää samalla, kun asennat vipupalkin.



Jotkin kiinteät renkaat ovat selvästi vannetta pienempiä, joten tämä voi olla vaikeaa.

2. Kun yksi vipu on sisällä, asenna toinen vipu ja työnnä rengasta vanteen yli, kunnes se irtoaa.

Jos et voi työntää rengasta pois, se on leikattava pois. Varmista, ettet vahingoita vannetta.

Kiinteän renkaan asentaminen

Kiinteät renkaat voidaan asentaa vanteelle vain oikeilla työkaluilla. Useimmat näistä renkaista ovat vannetta pienempiä, ja niitä on venytettävä asennusta varten. Noudata prosessissa työkalujen mukana tulevia ohjeita.

6.8.12 Takapyörän puolien vaihtaminen

Suosittellemme, että valtuutettu laitekorjaaja vaihtaa puolat.

6.9 Pysäköintijarrut

6.9.1 Pysäköintijarrun asentaminen

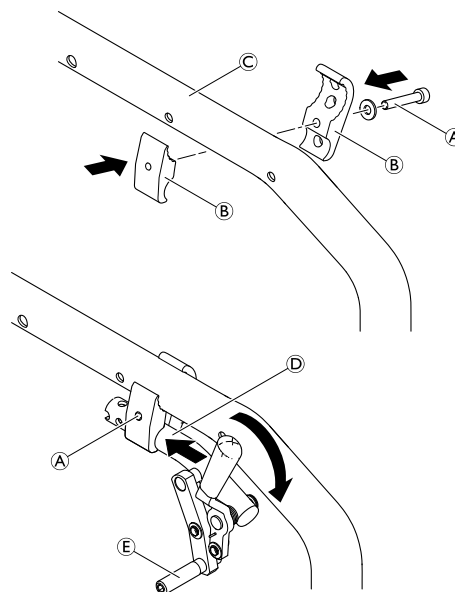


Kuusiokoloavain (5 mm)



1. Aseta jarrupidike **B** eturungon putken **C** ympärille.
2. Aseta jarru **D** jarrupidikkeeseen.
3. Ruuvaa pulttia **A** aluslevyn kanssa jarrukokoonpanoon, mutta älä kiristä.
4. Kierrä jarrupidikekokoonpanoa runkoputken ympärille säätääksesi jarrun lateraalista etäisyyttä.
5. Kierrä jarrua jarrupidikkeessä, kunnes jarrutanko **E** on vaakasuorassa asennossa suhteessa renkaaseen.
6. Ota jarru kokonaan käyttöön ja liu'uta sitä rengasta kohti, kunnes jarrutanko on samalla tasolla rengasta vasten.
7. Vapauta jarru, liu'uta sitä 3 mm taaksepäin ja kiristä pultti.

A = 13 Nm



6.9.2 Pysäköintijarrun säätäminen



Kuusiokoloavain (5 mm)



VAROITUS!

Loukkaantumisvaara

- Pysäköintijarrut on säädettävä uudelleen, kun takapyörät on vaihdettu tai pyörien kallistuskulmaa on muutettu.
- Pysäköintijarrun toiminta voidaan taata vain, jos renkaan täyttöpaine on asianmukainen.

1. Tarkista takapyörien rengaspaine ja korjaa se tarvittaessa.
2. Löysää hieman jarrupidikkeen pulttia **A**.
3. Muuta jarrukokoonpanon asentoa luvussa 6.9.1 *Pysäköintijarrun asentaminen, sivu 51* kuvatulla tavalla.
4. Kiristä pultti **A**.

HUOMAUTUS!

- Pysäköintijarrun käyttöönottoon käytettävän voiman oltava 60 N (enintään).



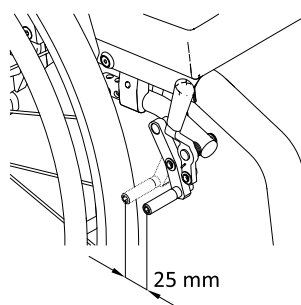
Jarrun käyttöönottoon ja käytöstä poistoon tarvitaan vain hyvin vähän voimaa. Tarvittaessa voidaan asentaa jarruvivunjatke.

Silmämääräinen tarkistus


Tarkista, että pysäköintijarrut on säädetty oikein. Jarru on asennettu oikein, kun jarrutettaessa jarrutanko painaa rengasta enintään 4 mm. (Työntö-/veto- ja vakiojarrujen tapauksessa näin tapahtuu, kun jarrukenkä on n. 25 mm:n etäisyydellä renkaasta, kun se vapautetaan.)

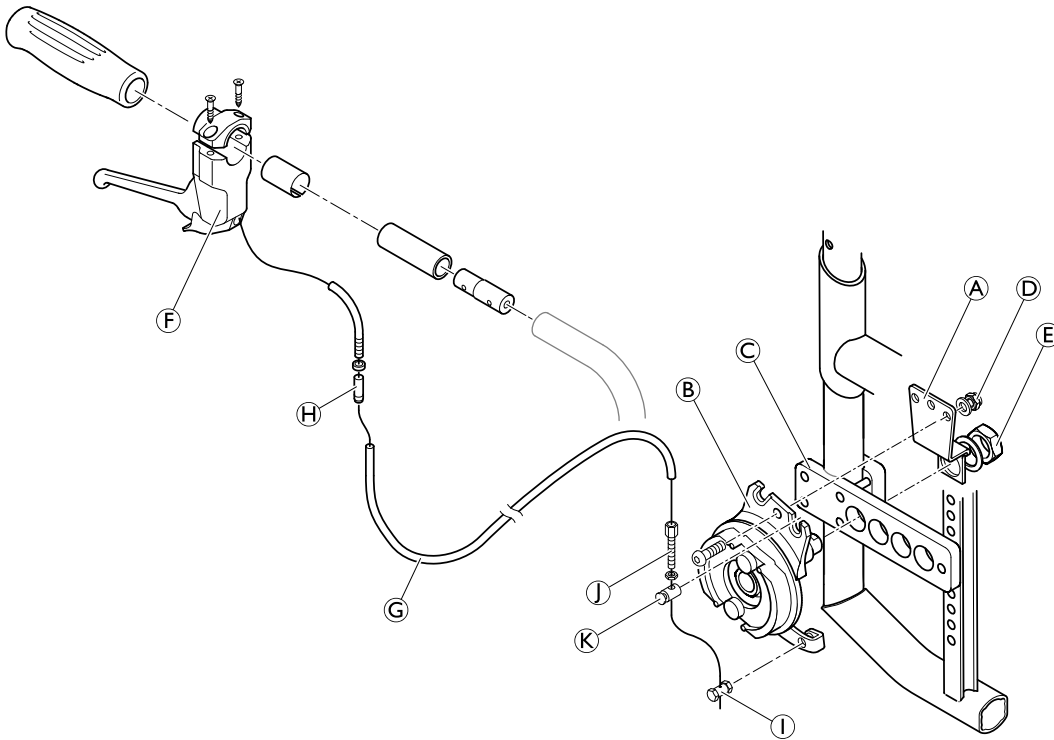
Toiminnan tarkastus

Aseta pyörätuoli, jossa on painoa ja jonka pysäköintijarru on käytössä kohti ylämäkeä ja sitten kohti alamäkeä kaltevalle pinnalle, jonka kulma on 7°. Pyörätuolin ei pidä liikkua.



6.9.3 Rumpujarrun asentaminen/säätäminen

 Kuusiokoloavain (4 mm) / ristipääruuvimeisseli/kiintoavain (9 mm) / jakoavain (10 mm, 22 mm) / ruuviavain (4 mm) ■■■




1. Poista vakiosovitinlevy ja vaihda se rumpujarrun sovitinlevyyn, katso 6.8.8 *Sovitinlevyn asentaminen rumpujarruun*, sivu 49.
2. Asenna rumpujarrun levy **A** ja pyörivä kiinnitys **B** sovitinlevyyn **C** pulteilla, aluslevyillä ja muttereilla **D** ja sovitinholkki **E** aluslevyllä.
3. Asenna jarruvipu **F** työntökahvaan ja kiinnitä bowdenkaapeli **G** asennussarjalla.
4. Säädä bowdenkaapelin kireyttä kääntämällä asetusholkkia **H**.
5. Jos asetusholkkia ei voi kääntää pidemmälle, nosta jarrukaapeli **I** pyörivästä kiinnityksestä ja ruuvaa kiristyspulttia **J** hieman auki osasta **K**. Kiristä sitten pieni mutteri uudelleen.
6. Ripusta kaapeli **I** takaisin pyörivään kiinnitykseen.
7. Toista vaiheita 4–6, kunnes jarruasetus on oikein.

D = 7 Nm

E = 33 Nm

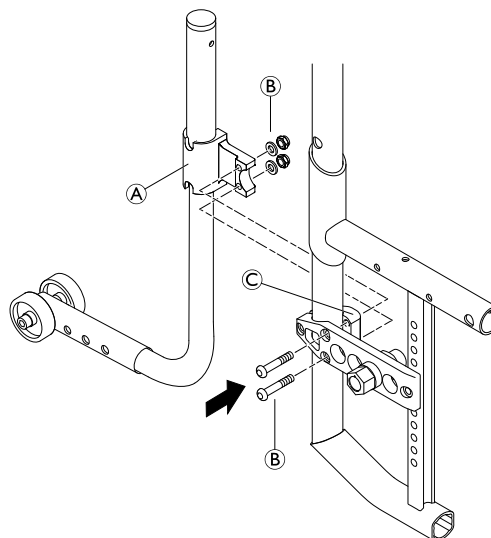
6.10 Vaihtoehdot

6.10.1 Kaatumisenestolaitteen asentaminen

 Kuusiokoloavain (5 mm) / jakoavain (10) ■■■

- Asenna säätötuki (A) pulteilla, aluslevyillä ja muttereilla (B) sovitinlevyyn (C).

(B) = 13 Nm



6.10.2 Kaatumisenestolaitteen korkeuden säätäminen



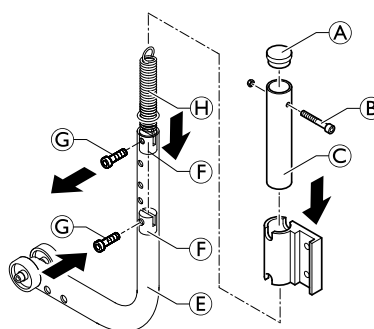
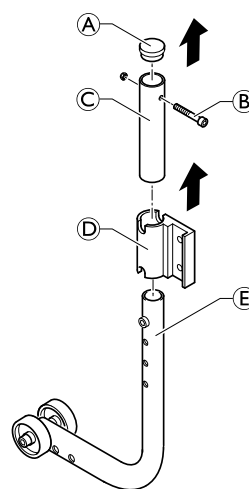
Kuusiokoloavain (4 mm) / jakoavain (8)



- Löysää pulttia (B) ja irrota kaatumissuojan yläpää (C) ja pidike (D). Irrota tiivistekorkki (A) (työnnä se esim. ulos putken läpi ruuvitaltalla).
- Löysää kaatumisenestolaitteen putken pulttia (G) ja työnnä holkki (F) oikeaan kohtaan.
- Ruuvaa pultti (G) puoliväliin, aseta jousi (H) holkkiin (F) ja kiristä pultti (G).
- Kokoa kaikki kaatumisenestolaitteen osat yhteen. Vedä samalla jousi (H) erilleen esimerkiksi vaijerikoukun avulla ja kiinnitä se yläpultilla (B).
- Aseta kaatumisenestolaite samansuuntaisesti pyörätuolin kanssa ja kiristä pultit.

(G) = 7 Nm

(B) = 4 Nm



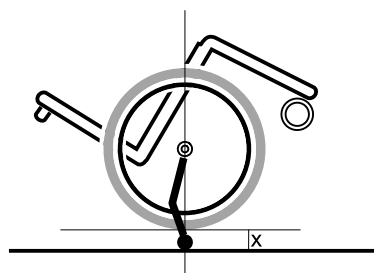
Toiminnan tarkastus

Kaatumisenestolaitteen ja maan välillä on oltava noin 50-70 mm.

Jos se ei ole mahdollista, se saa pienentää 25 mm:iin. Tässä tapauksessa kaatumisenestolaitteen on kyettävä ohittamaan este, joka on vähintään 50 mm etupyörien alapuolella.

Kaatumisenestolaitteen tulee olla helppo taittaa ylös.

Kallista pyörätuolia taaksepäin käyttämällä kaatumisenestolaitetta, kunnes akseli on kohtisuorassa



kaatumisenestolaitteen maakontaktipisteen kanssa, kuten kuvassa oikealla.

Tässä asennossa takapyörän ja maanpinnan välisen etäisyyden on oltava $x \geq 50$ mm.

6.10.3 Kaatumistuen asentaminen

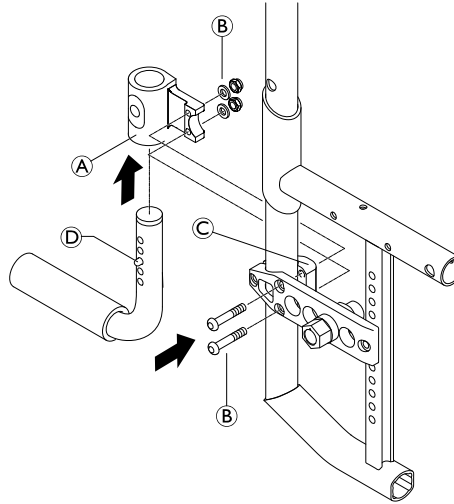


Kuusiokoloavain (5 mm) / jakoavain (10)



1. Asenna säätötuki **A** pultilla **B** sovitinlevyyn **C**.
2. Työnnä jousikiinnike **D** sisään ja työnnä kaatumistuki säätötukeen.
3. Varmista, että jousikiinnike kiinnittyy oikein säätötukeen.

B = 13 Nm



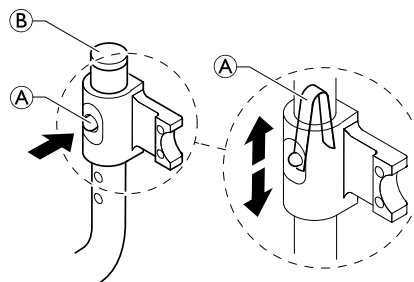
6.10.4 Kaatumistuen korkeuden säätäminen



Tasapäinen ruuvimeisseli



1. Säädä korkeutta poistamalla suojus **B** ja paina jousi **A** putken sisään esimerkiksi ruuvimeisselin avulla haluttuun kohtaan.



6.10.5 Kepinpidikkeen asentaminen

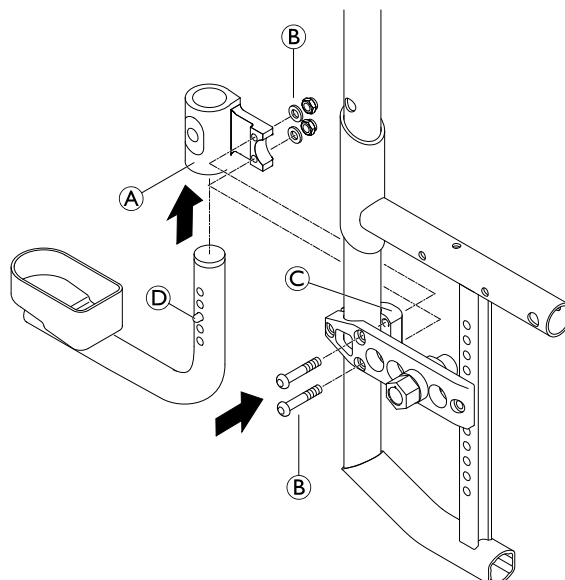


Kuusiokoloavain (5 mm) / jakoavain (10)



1. Kiinnitä säätötuki **A** pultilla **B** sovitinlevyyn **C**.
2. Työnnä jousikiinnike **D** sisään ja työnnä kepinpidike säätötukeen.
3. Varmista, että jousikiinnike kiinnittyy oikein säätötukeen.

B = 13 Nm



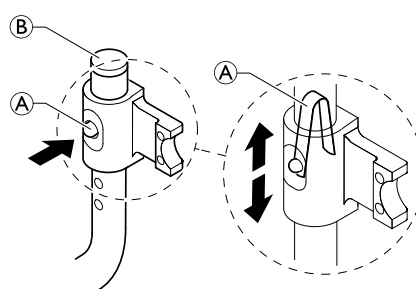
6.10.6 Kepinpidikkeen korkeuden säätäminen



Tasapäinen ruuvimeisseli



1. Säädä korkeutta poistamalla suojus **B** ja paina jousi **A** putken sisään esimerkiksi ruuvimeisselin avulla haluttuun kohtaan.



6.10.7 Siirtopyörien asentaminen

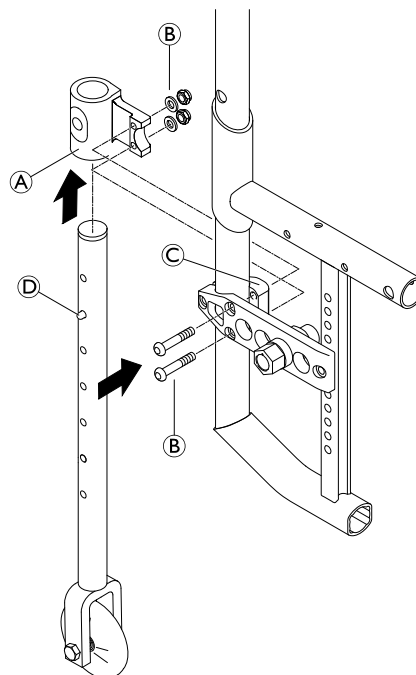


Kuusiokoloavain (5 mm) / jakoavain (10)



1. Kiinnitä säätötuki **A** pultilla **B** sovitinlevyyn **C**.
2. Työnnä jousikiinnike **D** sisään ja työnnä siirtopyörä säätötukeen.
3. Asenna toinen siirtopyörä toiselle puolelle.
4. Varmista, että jousikiinnikkeet kiinnittyvät oikein säätötukiin.


B = 13 Nm

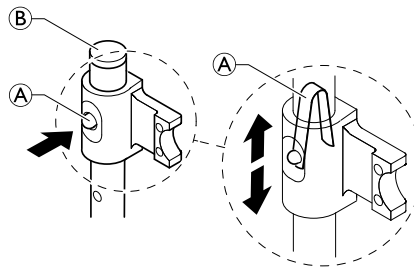


6.10.8 Siirtopyörien korkeuden säätäminen



1. Säädä korkeutta poistamalla suojus ② ja paina jousi ① putken sisään esimerkiksi ruuvimeisselin avulla haluttuun kohtaan.
2. Säädä toisen siirtopyörän korkeutta vastaavasti.

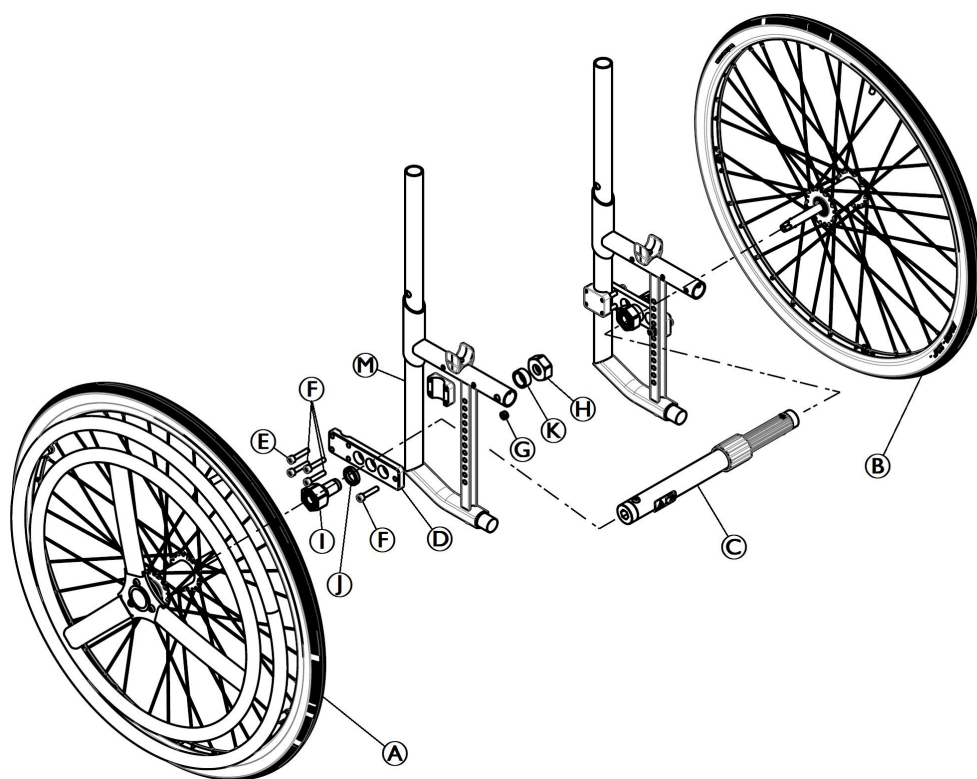
 Jotta siirtopyörät voi tuoda ylä- tai ala-asentoon, jousikiinnikkeen pitää olla painettuna sisään.



6.10.9 Yhden käden ohjauksen asentaminen



Kuusiokoloavain (5 mm) / hylsyavain (32 mm) / ruuviavain (10 ja 32 mm)



1. Asenna sovitinlevy **D** runkoon **M** pultilla **E** ja pulteilla **F**, aluslevyllä ja mutterilla **G**.
2. Asenna pikasovitin **I** aluslevyllä **J**, holkilla **K** ja mutterilla **H** sovitinlevyyn kummaltakin puolelta. (jos istuinleveys on 36 mm, asenna pikasovitin **I** rungon sisäpuolelle)
3. Asenna teleskooppivarsi **C** sovitinholkkien väliin.
4. Asenna aktiivinen yhden käden ohjauspyörä **A** pikasovittimeen.
5. Asenna passiivinen yhden käden ohjauspyörä **B** pikasovittimeen toiselle puolelle.

E = 13 Nm

F = 13 Nm

G = 13 Nm

I = 45 Nm

6.10.10 Asentovyön asentaminen



Kuusiokoloavain (5 mm) / jakoavain (10)



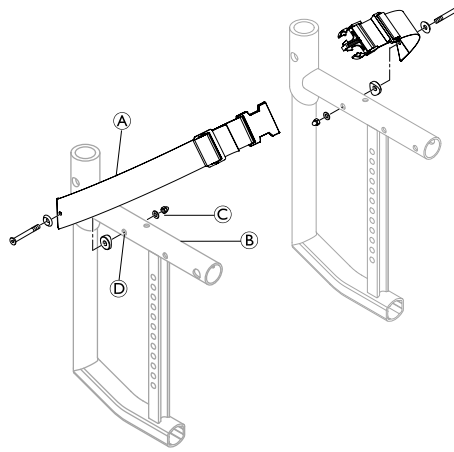
1. Kiinnitä hihna **A** ruuveilla, aluslevyillä ja muttereilla **C** rungon **B** molemmilla puolilla olevien reikien **B** läpi.

C = 4 Nm

VAROITUS!

Loukkaantumisvaara virheellisen asennuksen vuoksi

– Varmista, että asentovyön nauhakudos ei ole vääntynyt kokoamisen aikana ja että lukitusmekanismi osoittaa eteenpäin.




6.10.11 Asemointivyön asentaminen



Kuusiokoloavain (4 mm) / kiintoavain (13 mm)





1. Asenna vyön pidikkeet **A** ylärungon putkeen käyttäjän tarpeiden mukaiseen kohtaan (jarrukiinnikkeiden etu- tai takapuolelle). Noudata vyön pidikkeiden asennusohjeita.

 Asenna pysäköintijarrun pidikeosa tarvittaessa uudelleen.

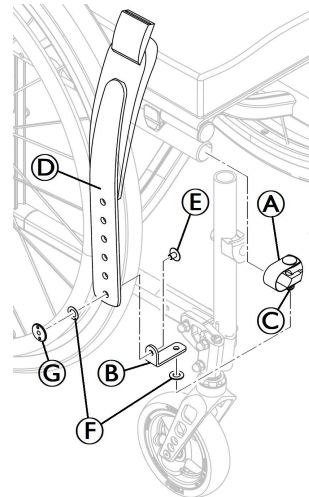
VAROITUS!

Loukkaantumisvaara virheellisen asennuksen vuoksi

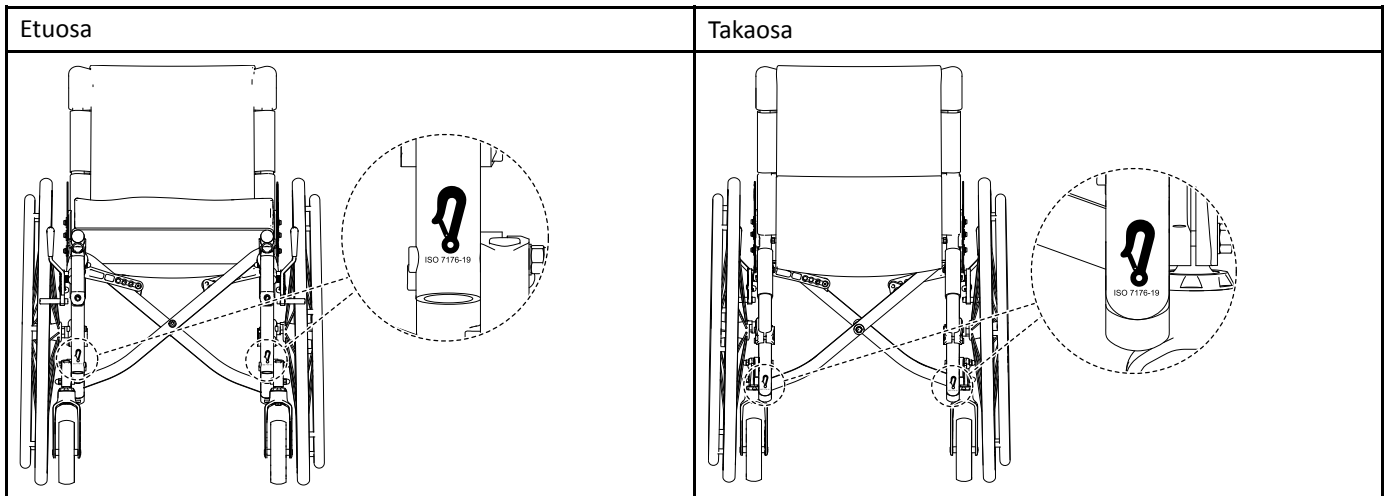
– Varmista, että pysäköintijarrut ovat oikeassa asennossa ja toimivat.

2. Kiinnitä vyö **D** sopivaan reikään sovitinkiinnikkeeseen **B** käyttäen pulttia **E** ja mutteria **G**.
 -  Vyön kiertymisen ehkäisemiseksi vyön ja mutterin väliin voi asentaa aluslevyn **F**.
 -  Lyhennä tarvittaessa vyötä leikkaamalla se sopivan mittaiseksi. Pyöristä leikattu reuna siististi.
3. Kun vyö **D** on kiinnitetty sovitinkiinnikkeeseen **B**, asenna vyökoonpano vyön pidikkeeseen **A** käyttämällä ruuvia ja mutteria **C** ja aluslevyä **F**.

C = 6 Nm



6.10.12 Koukun symbolimerkintöjen kiinnittäminen





Suomi:
Camp Mobility
Patamäenkatu 5, 33900 Tampere
Puhelin 09-35076310
info@campmobility.fi
www.campmobility.fi



Invacare France Operations SAS
Route de St Roch
F-37230 Fondettes
France

1659359-C 2024-06-17



Making Life's Experiences Possible®

Küschall®
UNLIMIT YOUR WORLD