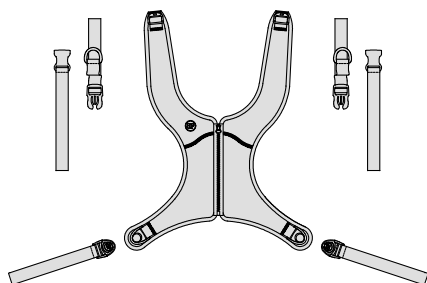


Stayflex™ Anterior Trunk Support

INSTALLATION AND USER'S INSTRUCTIONS

SH350, SH351, SH360, SH361



PACKAGE CONTENTS

Package may contain one or more of the following:

- Stayflex Shoulder Harness
- Multi-directional Top Straps
- Cinch-Mount or Flat-Mount End-Fittings
- Cam Buckles
(Optional – Art No. FS032-2)



These instructions provide important information for the safe use and maintenance of all Bodypoint Stayflex™ Anterior Trunk Supports. Give these instructions to the user or their caregiver and review them to ensure that they are understood.

⚠ WARNING! Product should be installed and fitted by a qualified rehab technician.

For installation, this product should be mounted with:

- Flat-Mount end-fittings
- Cinch-Mount end-fittings
- Cam buckle (suitable for users up to 75kg)

Optional Bodypoint belt mounting hardware may be used for mounting to wheelchairs and seating systems.

⚠ WARNING! Because of the risk of choking, it is dangerous to use this product without stabilizing the pelvis – always use with a properly fitted pelvic support belt.

INTENDED USE:

⚠ WARNING! This product should only be used for positioning a person in a wheelchair or work chair. It is NOT intended for use as a transportation safety device, as a personal restraint device, or in any other application where its failure could result in injury. Misuse of this product is unauthorized and unsafe.

⚠ WARNING! This anterior trunk support must be properly fitted to support the user's trunk and shoulders without causing injury. Have your seating specialist demonstrate its proper adjustment and use.

- If it is too tight, it can restrict respiration and increase pressure across the shoulders and chest.
- If it is too loose, it can allow the user to slip down and may create a risk of strangulation.
- Accidental release of this product can allow the user to fall forward.
- A user's inability to self-release can be hazardous if the user slips down or is trapped in the wheelchair in an emergency.

If the user's physical or cognitive abilities could prevent them from safely operating this product, a caregiver must be present at all times during its use. Ensure that all caregivers know how to correctly adjust and unfasten the product.

⚠ WARNING! As with any new seating support, this product may change the way a person sits. Users must continue to practice regular pressure relief activities and skin integrity checks, not only where this product contacts the user, but also in primary pressure-bearing areas such as the sacrum, legs, and buttocks. If increased skin redness or irritation occurs, discontinue use and consult your physician or seating specialist. Failure to do so may result in serious injury, such as pressure ulcers.

⚠ WARNING! If a serious incident occurs related to the use of this product, it should be reported to the manufacturer (Bodypoint, Inc.) and the local Competent Authority.

PERIODIC SAFETY AND PERFORMANCE CHECKS: To ensure user safety, this product must be checked periodically for function and signs of wear. If the product does not function correctly or if significant wear is found in the buckles, mounting points, webbing, padding, or stitches, stop using it and contact your supplier for qualified repair or replacement by Bodypoint. Under no circumstance should this product be altered or repaired by unqualified persons — health and safety depend on it!

CLEANING: Machine wash, hot, 60°C (140°F). Do not bleach. Tumble dry, low temperature, or drip dry. Do not iron. (Placing the product inside a cloth bag during washing helps prevent scratches to the product and the machine.)

SCRAP/DISPOSAL: Product is made of materials which can be disposed of safely without special precautions at the end of its useful life.

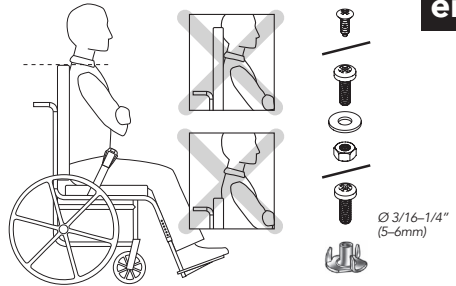
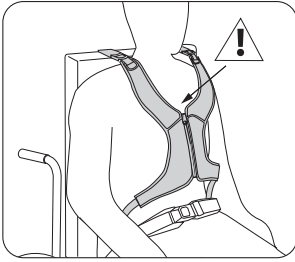
WARRANTY: This product carries a limited lifetime warranty against defects in workmanship and materials arising under normal use by the original consumer. Contact your supplier or Bodypoint for warranty claims.

For more information on Bodypoint products, and a list of distributors outside the USA, go to www.bodypoint.com



Bodypoint Europe BV
Kerkstraat 29
7396 PD Terwolde
The Netherlands





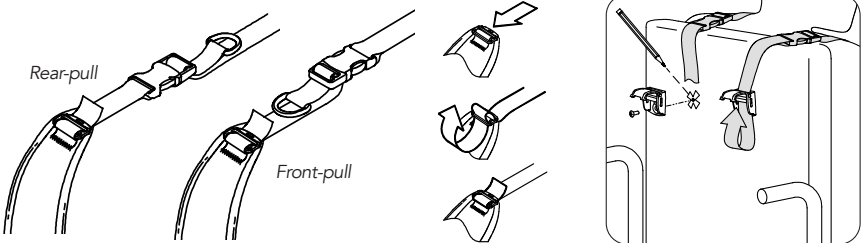
INSTALLATION

Seat user in wheelchair and establish correct posture with Pelvic Support Belt. Place Stayflex pad on chest and drape upper straps over backrest.

⚠ Top of zipper should never rise above user's sternum.

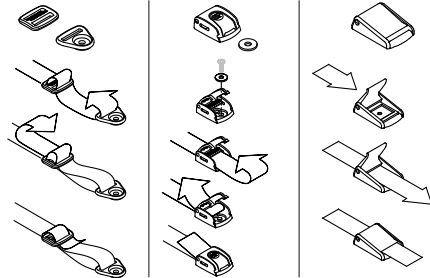
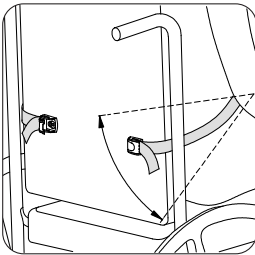
INSTALLATION REQUIREMENTS

1. Wheelchair with a solid backrest or strap guides set approximately at shoulder height (adjust up/down for pressure distribution).
2. Mounting screws with a minimum pullout strength of 90kg (200lbs) (Not included in package).



TOP STRAPS

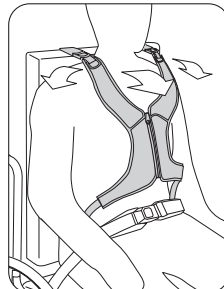
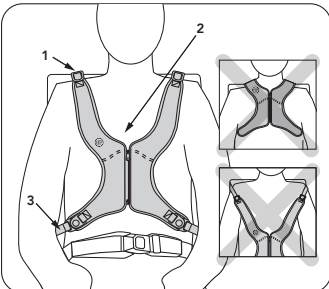
1. Determine desired adjustment pull direction and attach top strap to harness.
2. Adjust each shoulder strap for a comfortable fit, according to the user's shoulder width and sitting position. Mark backrest for mounting screws.
3. Attach to backrest using Bodypoint end-fittings and suitable fasteners.



Cam Buckle
(optional)
Suitable for
users
up to 75kg

LOWER STRAPS

Wrap lower straps around backrest without obstructing other devices on wheelchair. Mount end-fittings between the lowest rib and the seat. Attach using suitable fasteners.



SAFETY CHECK

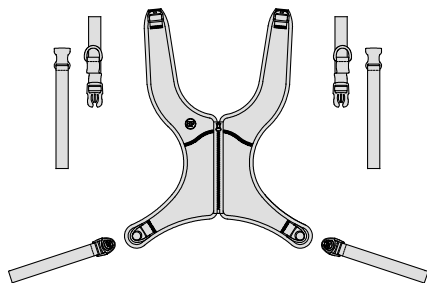
Have user lean forward and from side to side to check fit. Check for:

1. **Comfort** If rubbing neck, relocate upper straps.
2. **Position** If too high or too low, adjust lower straps.
3. **Interference with other devices** Relocate straps as necessary to clear seat tilting mechanism, armrests, accessory pads, or feeding tubes.

Arnés para hombro Stayflex™

INSTRUCCIONES DE INSTALACIÓN Y PARA EL USUARIO

SH350, SH351, SH360, SH361



CONTENIDO DEL PAQUETE:

El paquete puede contener uno o más de los siguientes elementos:

- Arnés para hombro Stayflex
- Correas superiores multidireccionales
- Accesorios Cinch-Mount o Flat-Mount
- Hebillas (Opcional. Art. N° FS032-2)

Estas instrucciones proporcionan información importante para el uso seguro y el mantenimiento de todos los soportes para el tronco anterior Stayflex™ de Bodypoint. Facilite estas instrucciones al usuario o a su cuidador y revíselas con ellos para garantizar su comprensión.

⚠ ADVERTENCIA: El producto debe ser instalado y colocado por un técnico de rehabilitación cualificado.

Para su instalación, este producto debe montarse con:

- Acoples terminales Flat-Mount
- Acoples terminales Cinch-Mount
- Hebilla de leva (adecuada para usuarios de hasta 75kg)

El herraje de montaje opcional del cinturón Bodypoint puede utilizarse para sillas de ruedas y sistemas de asiento.

⚠ ADVERTENCIA: Debido al riesgo de estrangulación, es peligroso usar este producto sin estabilizar la pelvis. Utilícelo siempre con un soporte adecuado para la pelvis.

USO PREVISTO:

⚠ ADVERTENCIA: Este producto solo debe usarse para colocar a una persona en la silla de ruedas o de trabajo. NO debe usarse como dispositivo de seguridad para transporte, ni como dispositivo de restricción personal o en cualquier otra aplicación en la que su mal funcionamiento podría causar lesiones a la persona. El uso inapropiado de este producto no está autorizado y además es inseguro.

⚠ ADVERTENCIA: Este soporte anterior para tronco debe ajustarse correctamente para brindar soporte al tronco y los hombros del usuario sin causar lesiones. Pídale a su especialista postural que le muestre la forma correcta de ajuste y uso.

- Si está demasiado ajustado puede limitar la respiración y aumentar la presión en los hombros y el pecho.
- Si está demasiado flojo podría permitir que el usuario se deslice y crear un riesgo de estrangulamiento.
- El desenganche accidental de este producto puede causar que el usuario se caiga hacia adelante.
- La incapacidad de un usuario para soltarse por sí mismo puede ser peligrosa si se desliza hacia abajo o queda atrapado en la silla de ruedas durante una emergencia.

Si las habilidades físicas o cognitivas del usuario podrían impedirle utilizar este producto de manera segura, un cuidador debe estar presente en todo momento durante su uso. Asegúrese de que todos los cuidadores sepan ajustar y desabrochar el producto de manera correcta.

⚠ ADVERTENCIA: Al igual que cualquier soporte de asiento nuevo, este producto puede cambiar la manera de sentarse de una persona. Los usuarios deben continuar practicando actividades de alivio de presión regulares y comprobaciones de integridad de la piel, no sólo donde este producto esté en contacto con el usuario, sino también en áreas de presión de apoyo principales, tales como el sacro, piernas y nalgas. Si se producen eritemas o irritaciones de la piel, interrumpa el uso y consulte a su médico o fisioterapeuta. En caso de no hacerlo, puede ocasionar lesiones graves tales como úlceras por presión.

⚠ ADVERTENCIA: Si se produce un incidente grave relacionado con el uso de este producto, debe informarse al fabricante (Bodypoint, Inc.) y a la autoridad local competente.

COMPROBACIONES PERIÓDICAS DE SEGURIDAD Y DESEMPEÑO:

Para garantizar la seguridad del usuario, este producto debe revisarse periódicamente para determinar su correcto funcionamiento y los signos de desgaste. Si el producto no funciona correctamente o si se encuentra un desgaste significativo en las hebillas, los puntos de montaje, la cincha, las almohadillas o las costuras, deje de usarlo y contáctese con su proveedor para que sea reemplazado o reparado por personal cualificado de Bodypoint. Este producto no debe ser modificado ni reparado por personal no cualificado bajo ninguna circunstancia: la salud y la seguridad dependen de ello.



☒ LIMPIEZA: En lavadora, agua caliente 60° C (140° F). No usar lejía. Secado en secadora a baja temperatura, o tendida. No planchar. (Si coloca el producto dentro de una bolsa de tela durante el lavado ayudará a evitar arañazos al producto y a la propia lavadora).

RESTOS/DESECHOS: El producto está fabricado con materiales que pueden desecharse de forma segura sin tomar precauciones especiales al final de su vida útil.

GARANTÍA: Este producto tiene una garantía limitada de por vida contra defectos de mano de obra y materiales derivados de un uso normal del paciente original. Póngase en contacto con su proveedor o con Bodypoint si desea realizar reclamaciones por la garantía.

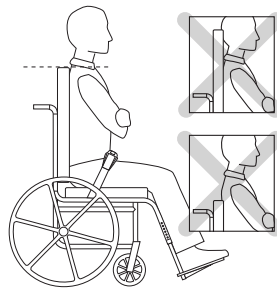
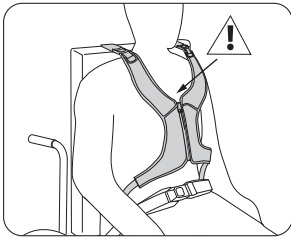
Si desea obtener más información sobre productos de Bodypoint y una lista de distribuidores fuera de EE.UU., visite www.bodypoint.com.



Bodypoint Europe BV
Kerkstraat 29
7396 PD Tenwolde
The Netherlands



Producto sanitario



Ø 3/16-1/4"
(5-6mm)

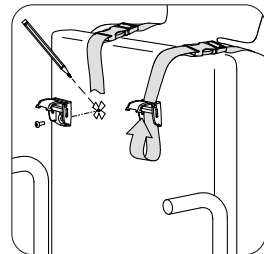
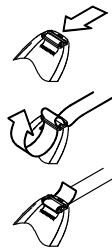
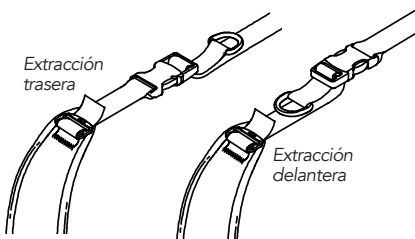
INSTALACIÓN

Siente al usuario en la silla de ruedas y establezca la postura correcta con la correa de soporte de la pelvis. Coloque la almohadilla Stayflex sobre el pecho y las correas superiores sobre el respaldo. Coloque las correas entre el cuello y la articulación del hombro.

⚠ La parte superior de la cremallera no debe sobrepasar el esternón del usuario.

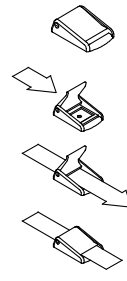
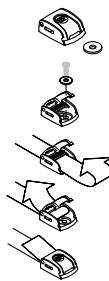
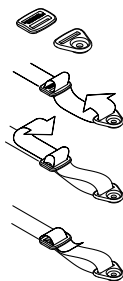
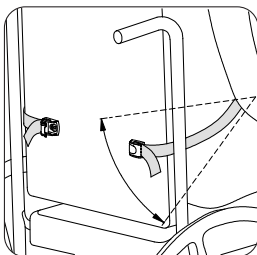
REQUISITOS PARA LA INSTALACIÓN:

1. Silla de ruedas con un respaldo sólido o guías de correa colocadas aproximadamente a la altura del hombro (ajuste hacia arriba/abajo para distribuir la presión)
2. Los tornillos de montaje deben tener una resistencia mínima de 90kg (200lbs). No incluidos en el paquete.



CORREAS SUPERIORES

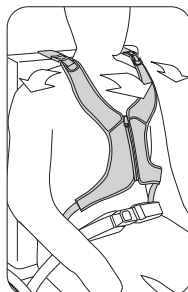
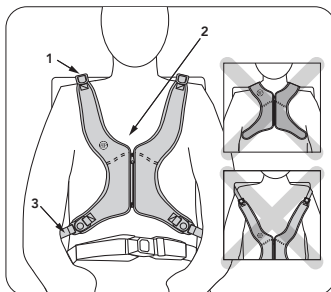
1. Determine la dirección de tracción deseada y ajuste la correa superior al arnés.
2. Ajuste cada correa del hombro para que quede cómoda, según el ancho de hombro del usuario y su posición de sentado. Marque el respaldo para los tornillos de montaje.
3. Fíjelo al respaldo usando sujetadores y acoples terminales de Bodypoint apropiados.



Hebillas (Opcional) adecuada para usuarios de hasta 75kg.

CORREAS INFERIORES

Enrole las correas inferiores alrededor del respaldo sin obstruir los otros dispositivos de la silla de ruedas. Monte los acoples terminales entre la zona más baja de las costillas y el asiento. Fíjelos usando sujetadores apropiados.



COMPROBACIÓN DE SEGURIDAD

Haga que el usuario se incline hacia adelante y hacia los lados para comprobar el ajuste.

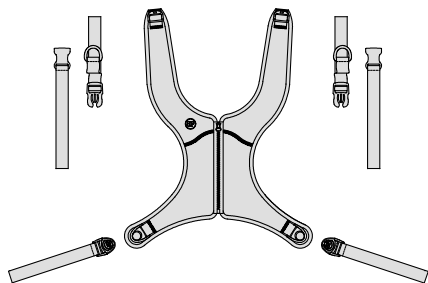
Compruebe:

1. **La comodidad:** en el caso de que roce el cuello, vuelva a colocar las correas superiores.
2. **La posición:** si está demasiado alta o demasiado baja, ajuste las correas inferiores.
3. **La interferencia con otros dispositivos:** cambie la posición de las correas si es necesario para que no interfieran con el mecanismo de inclinación del asiento, de los reposabrazos, de los accesorios almohadillados o los tubos para la alimentación.

Baudrier de Sécurité Stayflex™

INSTALLATION ET CONSIGNES UTILISATEUR

SH350, SH351, SH360, SH361



CONTENU DE L'EMBALLAGE :

- Le colis peut contenir un ou plusieurs articles suivants:
- Baudrier de sécurité Stayflex
 - Sangles supérieures multidirectionnelles
 - Boucles Cinch-Mount ou Flat-Mount
 - Boucles à came (en option – réf. FS032-2)



Ces consignes fournissent des informations importantes quant à la sécurité et l'entretien de tous les supports thoraciques antérieurs Stayflex™ Bodypoint. Remettez ces instructions à l'utilisateur ou à son soignant et passez-les en revue avec eux pour vérifier qu'elles ont été comprises.

⚠ ATTENTION ! Ce produit doit être installé et ajusté par un technicien qualifié en réadaptation.

Pour son installation, ce produit doit être monté avec :

- Des embouts de montage plats
- Des embouts de montage en sangle
- Boucle à came (pour les utilisateurs pesant jusqu'à 75 kg)

Des matériels de montage à sangles Bodypoint facultatifs peuvent être employés pour le montage sur les fauteuils roulants et des systèmes de sièges.

⚠ ATTENTION ! En raison du risque de suffocation, il est dangereux d'employer ce produit sans stabiliser le bassin. Utiliser systématiquement une ceinture pelvienne correctement ajustée.

UTILISATION PRÉVUE:

⚠ ATTENTION ! Ce produit doit servir uniquement à placer une personne dans un fauteuil roulant ou un fauteuil de travail. Il n'est pas conçu pour servir de ceinture de sécurité pour le transport ou de dispositif personnel de retenue, ou pour toute autre application où ses limites pourraient causer un préjudice corporel. Une mauvaise utilisation de ce produit est interdite et dangereuse.

⚠ ATTENTION ! Ce baudrier de sécurité doit être ajusté correctement de manière à soutenir le buste et les épaules de l'utilisateur sans provoquer de préjudices corporels. Demander au spécialiste de faire une démonstration du réglage et de l'utilisation.

- S'il est trop serré, il peut entraver la respiration et augmenter la pression en travers des épaules et sur la poitrine.
- Si elle est trop lâche, cela présente un risque pour l'utilisateur qui peut glisser dans l'ouverture et s'étrangler.
- L'ouverture accidentelle du produit peut provoquer la chute de l'utilisateur.
- L'impossibilité pour l'utilisateur de se libérer tout seul peut présenter un risque si l'utilisateur glisse ou est immobilisé dans le fauteuil roulant en cas d'urgence.

Si les capacités physiques ou cognitives de l'utilisateur l'empêchent d'utiliser ce produit en toute sécurité, un membre du personnel soignant doit être présent à tout moment pendant son usage. S'assurer que tout le personnel soignant sait comment ajuster et détacher correctement le produit.

⚠ ATTENTION ! Comme c'est le cas pour tous les supports de siège, cet appareil peut modifier la position assise d'une personne. L'utilisateur doit continuer à pratiquer des mouvements de soulagement de la pression et des vérifications de l'intégrité cutanée, non seulement aux endroits où ce dispositif est en contact avec sa peau, mais également dans les zones qui supportent la pression, comme le sacrum, les jambes et les fesses. En cas de rougeur ou d'irritation de la peau, cessez l'emploi et consultez votre médecin ou un spécialiste de l'appui d'assise. Ne pas vous conformer à cette précaution pourrait entraîner de graves blessures, par exemple des ulcères de pression.

⚠ ATTENTION ! Tout incident grave lié à l'utilisation de ce produit doit être signalé au fabricant (Bodypoint, Inc.) et à l'autorité locale compétente.

CONTRÔLES PÉRIODIQUES DE SÉCURITÉ ET DE PERFORMANCE :

Pour assurer la sécurité de l'utilisateur, ce produit doit être régulièrement contrôlé au niveau du fonctionnement et de signes éventuels d'usure. Si le produit ne fonctionne pas correctement ou en présence d'usures importantes au niveau des boucles, points de montage, sangles, rembourrages ou coutures, cesser de l'utiliser et contacter le fournisseur pour obtenir une réparation par un personnel qualifié ou un remplacement par Bodypoint. Ne jamais confier la modification ou la réparation de ce dispositif à un personnel non qualifié ; il en va de la santé et de la sécurité de l'utilisateur !



NETTOYAGE : Lavage en machine à 60 °C (140 °F). Ne pas utiliser d'eau de Javel. Séchage à la machine à basse température, ou bien étendre et égoutter. Ne pas repasser. (Pour éviter de rayer le produit et la machine, placer le produit dans un sac en toile lors du lavage.)

MISE AU REBUT : Le produit est fabriqué à partir de matériaux qui peuvent être éliminés en toute sécurité sans précautions particulières à la fin de leur durée de vie.

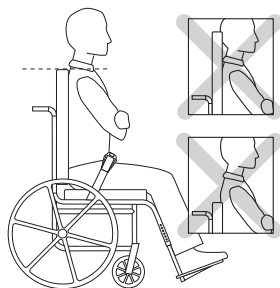
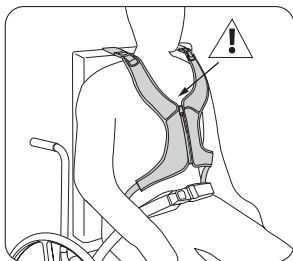
GARANTIE : Ce produit est assorti d'une garantie limitée à vie contre les défauts d'exécution ou de fabrication, dans le cadre d'une utilisation normale par le consommateur initial. Contacter le fournisseur ou Bodypoint pour faire valoir la garantie.

Pour plus d'informations sur les produits Bodypoint, et consulter la liste des distributeurs en dehors des États-Unis, rendez-vous sur www.bodypoint.com.



Bodypoint Europe BV
Kerkstraat 29
7396 PD Terwolde
The Netherlands





Ø 3/16-1/4"
(5-6mm)

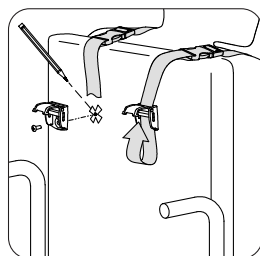
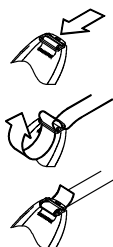
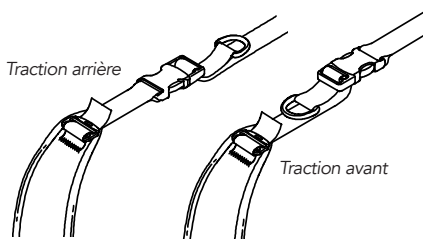
INSTALLATION

Asseoir l'utilisateur dans le fauteuil roulant et définir le bon maintien avec la ceinture pelvienne. Placez le coussin Stayflex sur la poitrine et drapiez les sangles supérieures au-dessus du dossier. Placez les sangles supérieures entre le cou et l'articulation de l'épaule

⚠ Le dessus de la tirette ne doit jamais s'élever au-dessus du sternum de l'utilisateur.

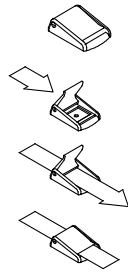
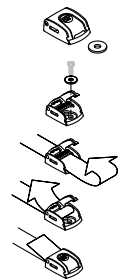
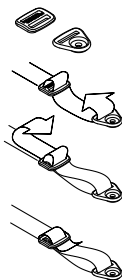
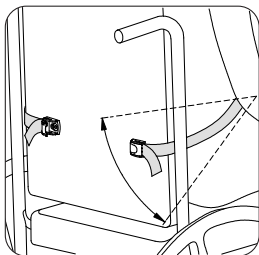
CONDITIONS D'INSTALLATION :

1. Fauteuil roulant avec un dossier plein ou des guides de sangle, réglés approximativement à hauteur d'épaule (ajuster la hauteur pour répartir la pression).
2. Vis de montage ayant une résistance à l'arrachement minimum de 90kg (200lbs). (Non incluses.)



SANGLES SUPÉRIEURES

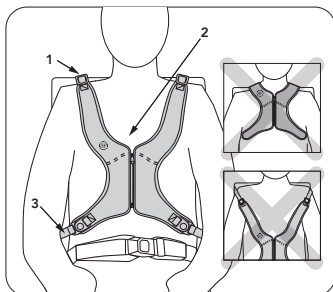
1. Ajuster selon la direction de traction souhaitée et attacher la sangle supérieure au baudrier.
2. Ajuster chaque sangle d'épaule pour un maintien confortable, selon la largeur d'épaule de l'utilisateur et sa position assise. Marquer l'emplacement des vis de fixation sur le dossier.
3. Fixer les sangles supérieures au dossier à l'aide des boucles Bodypoint et des attaches appropriées.



Boucles à came
(en option) Pour
les utilisateurs
pesant jusqu'à
75 kg

SANGLES INFÉRIEURES

Enrouler les sangles inférieures autour du dossier sans entraver d'autres dispositifs du fauteuil roulant. Monter les boucles entre les côtes les plus basses et le siège. Fixer les sangles à l'aide des attaches appropriées.



CONTRÔLE DE SÉCURITÉ

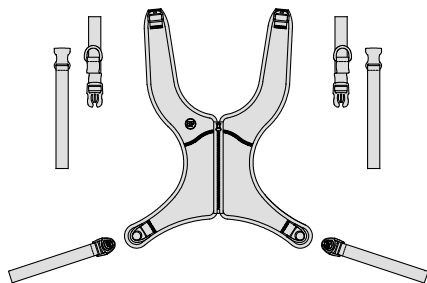
Demandez à l'utilisateur de se pencher en avant et latéralement d'un côté et de l'autre pour vérifier le réglage. Contrôler les points suivants :

1. **Confort** En cas de frottements au niveau du cou, changer de place les sangles supérieures.
2. **Position** Si trop haut ou trop bas, ajustez les sangles inférieures
3. **Interférences avec d'autres dispositifs**
Changer de place les sangles comme il convient pour dégager le mécanisme d'inclinaison du fauteuil, les accoudoirs, les coussinets accessoires ou les tubes d'alimentation.

Bröstsele Stayflex™

MONTERINGS_ OCH BRUKSANVISNING

SH350, SH351, SH360, SH361



FÖRPACKNINGENS INNEHÅLL

Förpackningen kan innehålla en eller flera av följande:

- Bröstsele Stayflex
- Multi-Drag Övre band (åtdrag framifrån och åtdrag bakifrån)
- Monteringsdelar: Bandlås med lock eller Trekant och sölja
- Bandlås av plast – endast för selar med åtdrag bakifrån (art nr FS032)



Dessa anvisningar innehåller viktig information för säker användning och underhåll av Stayflex™ bröstsele. Ge anvisningarna till användaren eller assistenten/vårdgivaren och kontrollera att de är förstådda.

⚠ VARNING! Produkten ska installeras och provas ut av därtill kvalificerad personal.

Vid installation, skall denna produkt monteras med:

- Trekant och sölja (-B1)
- Bandlås med lock (-B2)
- Bandlås plast (lämpligt för användare upp till 75 kg)

Ytterligare fästmetoder kan användas. Produkten ska installeras av kvalificerad personal.

⚠ VARNING! På grund av risk för kvävning är det farligt att använda produkten utan att stabilisera bäckenet. Använd den alltid med ett riktigt utprovat höftbälte.

AVSEDD ANVÄNDNING:

⚠ VARNING! Denna produkt får endast användas för att säkert placera en person i en rullstol eller arbetsstol. Produkten är INTE avsedd att användas som säkerhetsbälte under transport, som en fasthållningsanordning för en person eller på något annat sätt som kan orsaka skada om produkten går sönder. Otillbörlig användning av produkten är ej tillåten och innebär fara.

⚠ VARNING! Detta främre bästods måste sitta korrekt för att hålla upp användarens bröstkorg och axlar utan att orsaka skada. Låt en fackman demonstrera korrekt justering och användning.

- Om det sitter för hårt kan det påverka andningen och öka trycket över axlar och bröst.
- Om det sitter för löst kan användaren glida ned och det kan finnas risk för strypning.
- Om produkten öppnas oavsiktligt kan användaren falla framåt.
- Om användaren inte kan ta sig loss på egen hand kan det vara farligt om användaren glider ner eller sitter fast i rullstolen vid en nödsituation.

Om användarens fysiska eller kognitiva förmåga kan förhindra hen från att använda produkten måste en vårdgivare alltid vara närvarande när den används. Säkerställ att alla vårdgivare vet hur produkten justeras och lossas korrekt.

⚠ VARNING! Som alla nya positioneringshjälpmedel, kan produkten förändra sättet som en person sitter på. Användaren måste träna vanliga aktiviteter för tryckavlastning och kontrollera eventuella hudskador. Inte bara på ställen där produkten är i kontakt med användaren, utan också på primära trycktytor som korsben, ben och bak. Om ökad rodnad eller irritation uppstår, avbryt användningen och kontakta läkare eller behörig personal. Om det inte görs, kan allvariga skador uppstå, som trycksår.

⚠ VARNING! Om en allvarig incident inträffar i samband med användningen av denna produkt ska den rapporteras till tillverkaren (Bodypoint, Inc.) och den lokala tillsynsmyndigheten.

REGLBUNDNA SÄKERHETS- OCH

FUNKTIONSKONTROLLER: För att säkerställa användarens säkerhet måste produkten kontrolleras regelbundet avseende funktion och tecken på slitage. Om produkten inte fungerar korrekt eller om avsevärt slitage upptäcks på spännen, fästpunkter, remmar, dynor eller sömmar ska du sluta använda produkten och kontakta din återförsäljare för att låta Bodypoint utföra kvalificerade reparationer eller byten. Under inga omständigheter skall produkten förändras eller repareras av icke behörig person — hälsa och säkerhet står på spel!

RENGÖRNING: Maskintvätt, 60°C (140°F). Får ej blekas. Torktumla vid låg temperatur eller droppstorka. Får ej strykas. Om produkten placeras i en tvättpaste undviker man skador på produkten och maskinen.

SKROTNING/KASSERING: Produkten är tillverkad av material som kan kasseras på ett säkert sätt utan särskilda försiktighetsåtgärder i slutet av dess livslängd.

GARANTI: Produkten har en livstidsgaranti mot brister i tillverkning och material som kan uppstå vid normal användning av den ursprungliga användaren. Kontakta din leverantör eller Bodypoint i garantiändran.

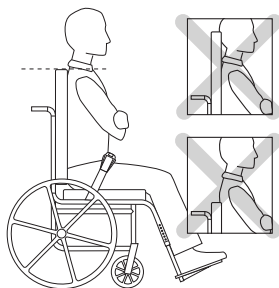
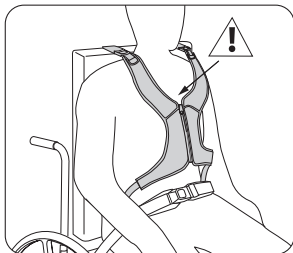
SKROTNING/KASSATION: Produkten lämnas till kommunal avfallshandtering.

För mer information om Bodypoints produkter kontakta leverantören. Information finns även på www.bodypoint.com som också innehåller en lista med distributörer utanför USA.



Bodypoint Europe BV
Kerkstraat 29
7396 PD Terwolde
The Netherlands





Ø 3/16-1/4"
(5-6mm)

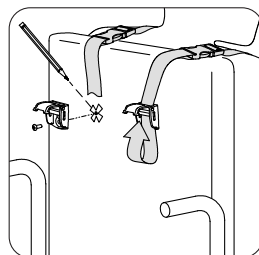
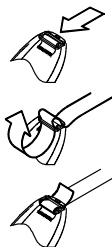
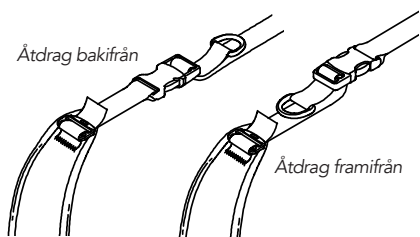
MONTERING

Placera användaren i rullstolen och ge en korrekt sittposition med hjälp av ett höftbälte. Lägg Stayflex över bröstet och de övre banden över ryggstödet.

⚠ Blixtlåsets översta del får aldrig sitta ovanför användarens bröstben.

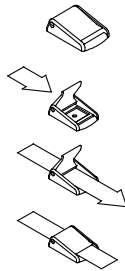
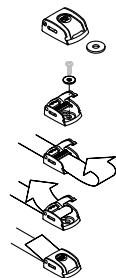
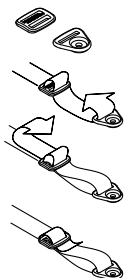
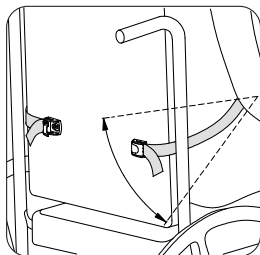
MONTERINGSSKRAV

1. Rullstol med fast ryggstöd eller Bodypoint Monteringsfäste bröstselar, inställd ungefär vid axelhöjd (justera upp/ ned för tryckfördelning).
2. Monteringssskruvar med en dragstyrka på minst 90kg (200lbs). Medföljer inte i förpackningen.



ÖVRE BAND

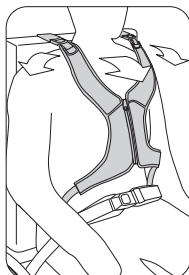
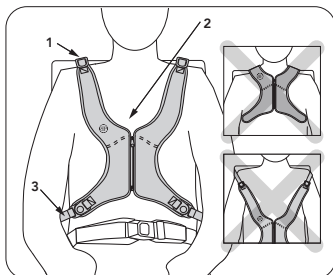
1. Bestäm önskad dragriktning (åtdrag framifrån/ åtdrag bakifrån) och montera Multi-Drag Övre band på bröstselen.
2. Justera varje axelband för en bekväm passform med hänsyn till användarens axelbredd och sittställning. Märk ut placering för att bibehålla vald sittställning.
3. Fäst banden på ryggstödet eller motsvarande med lämplig fästanelordning.



Bandlås av plast
(Valfritt) Lämpligt för
användare upp till
75 kg.

NEDRE BAND

Lägg de nedre banden runt ryggstödet utan att hindra andra anordningar på rullstolen. Montera fästbeslagen mellan bäckenets övre del och sitsen. Använd lämpliga fästanelordningar.



SÄKERHETSKONTROLL:

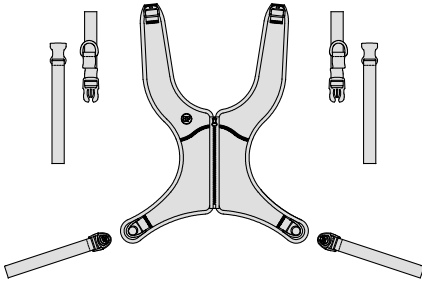
Be användaren luta sig framåt och från sida till sida för att kontrollera passformen. Kontrollera:

1. **Komforten.** Om halsen skavs ska de övre banden justeras.
2. **Placeringen.** Om de är för högt eller för lågt ska de nedre banden justeras.
3. **Störningar i anslutning till andra anordningar.** Placera om banden för att inte hindra sitsinställningar, armstöd, extra dynor eller ventrikelsonder.

Stayflex™-olkavyöt

ASENNUS JA KÄYTTÖOHJEET

SH350, SH351, SH360, SH361



PAKKAUKSEN SISÄLTÖ:

Pakkaus saattaa sisältää yhden tai useamman seuraavista:

- Stayflex-olkavyöt
 - Monisuuntaiset ylähihnat
 - Cinch-Mount tai Flat-Mount -kiinnittimet
 - Cam soljet
- (Lisäosa – Osanro. FS032-2)



Nämä ohjeet sisältävät tärkeää tietoa kaikkien Bodypoint Stayflex™-kehon tuojien turvallisesta käytöstä ja huollosta. Anna nämä ohjeet käyttäjälle tai hoitajalle ja varmista, että ne on luettu ja ymmärretty.

VAROITUS! Tuote tulee asentuttaa ja sovituttaa pätevällä kuntoutuksen asiantuntijalla.

Asennettaessa tuote tulee kiinnittää seuraavilla varusteilla:

- Flat-mount-hihnasoljet
- Cinch-mount-lukkosoljet
- Lukkosolki (alle 75 kg:n painoisille käyttäjille)

Valinnaista Bodypoint-vyökinnitystä voidaan käyttää pyörätuoliin ja istuinjärjestelmiin kiinnitettäessä.

VAROITUS! Kuristumisvaarantakiatämäntuotteenkäyttö ilman lantion kiinnitystä on vaarallista – käytä tuotetta aina oikein asennetun lantiovyn kanssa.

KÄYTTÖTARKOITUS:

VAROITUS! Tätä tuotetta tulee käyttää ainoastaan henkilön asettamiseen pyörätuoliin tai työtuoliin. Sitä EI ole tarkoitettu kuljetuksen turvalaitteeksi, henkilön rajoittamiseksi tai mihinkään muuhun tarkoitukseen, jossa sen rikkoutuminen voi aiheuttaa vahinkoa. Tämän tuotteen väärinkäyttö on vaarallista eikä se ole sallittua valmistajan toimesta.

VAROITUS! Tämä etuvartalotuki on sovitettava asianmukaisesti käyttäjän vartalon ja hartioiden tukemiseksi vammoja aiheuttamatta. Pyydä omaa istuinasiantuntijaa näyttämään, miten tuotetta säädetään ja käytetään oikein.

- Liian kireä tuki saattaa rajoittaa hengitystä ja lisätä painetta hartioiden ja rintakehän poikki.
- Liian löysä tuote saattaa päästää käyttäjän liukumaan alaspäin ja aiheuttaa kuristumisvaaran.
- Tämän tuotteen vahingossa aukaiseminen voi päästää käyttäjän kaatumaan eteenpäin.
- Mikäli käyttäjä ei pysty irrottamaan tuotetta itse, saattaa syntyä vaaratilanne, jos käyttäjä liukuu alaspäin tai jää pyörätuoliin kiinni hätätilanteessa.

Mikäli käyttäjän fyysiset tai kognitiiviset kyvyt estävät häntä käyttämästä tätä tuotetta turvallisesti, avustajan on oltava aina läsnä sitä käytettäessä. Varmista, että kaikki käyttäjän avustajat tietävät, miten tuotetta säädetään ja se aukaistaan.

VAROITUS! Kuten kaikki uudet istumatuet, tämä tuote saattaa vaikuttaa henkilön istuma-asentoon. Käyttäjien

tulee jatkaa normaaleja painetta helpottavia toimintojaan ja ihon kuntotarkastuksia. Ihotarkastuksia ei tule suorittaa ainoastaan niistä kohdista, joissa laite koskettaa käyttäjää, vaan myös kovimman paineen alaisista alueista kuten ristiluua, takareidet ja pakarat. Jos lisääntyntä ihon punoitusta tai ärsytystä havaitaan, keskeytä tuotteen käyttö ja ota yhteys lääkäriin tai istumisasiantuntijaan. Mikäli näin ei tehdä, voi käyttö aiheuttaa vakavia vammoja, kuten painehaavaamia.

VAROITUS! Jos tuotteen käyttöön liittyen ilmenee vakava häirtävaikutus, siitä tulee ilmoittaa valmistajalle (Bodypoint Inc.) ja paikalliselle toimivaltaiselle viranomaiselle.

SÄÄNNÖLLISET TURVALLISUUS- JA SUORITUSKYKYTARKASTUKSET:

Käyttäjäturvallisuuden varmistamiseksi tämä tuote on tarkastettava säännöllisin väliajoin sen asianmukaisen toiminnan varmistamiseksi ja kulumisen merkkien varalta. Mikäli tuote ei toimi asianmukaisesti tai jos soljissa, kiinnityskohdissa, vyössä, pehmustuksessa tai ompeleissa näkyy huomattavaa kulumista, keskeytä tuotteen käyttö ja ota yhteyttä tavarantoimittajaan, jotta korjaus tai vaihto voidaan suorittaa asianmukaisesti Bodypointissa. Epäpätevät henkilöt eivät missään tapauksessa saa muokata tai korjata tuotetta – se voi aiheuttaa terveys- ja turvallisuusriskejä!

PUHDISTUS: Kuuma konepesu, 60°C (140°F). Älä valkaise. Rumpukuivaus alhaisessa lämpötilassa tai kuivaus narulla. Älä siilit silitysraudalla. (Tuotteen laittaminen kangaspussissa pesuun auttaa ehkäisemään tuotteen ja pesukoneen naarmuuntumista.)

JÄTE/HÄVITTÄMINEN: Tuote on valmistettu materiaaleista, jotka voidaan hävittää turvallisesti ilman erityisiä varotoimia käyttöäin loppusa.

TAKUU: Tällä tuotteella on rajoitettu elinikäinen takuu koskien valmistusvikoja ja materiaaleja alkuperäisen ostajan normaalissa käytössä. Ota yhteys jälleennyymään tai Bodypoint takuuvaatimusasioissa.

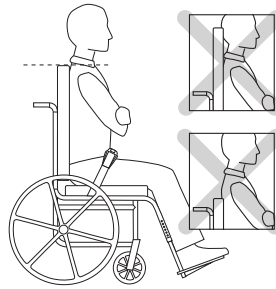
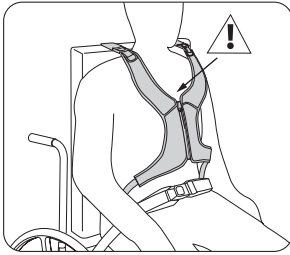
Lisätietoja tästä ja muista Bodypoint-tuotteista sekä Yhdysvaltojen ulkopuolisista jälleennyymistä löytyy verkkosivuilta osoitteesta www.bodypoint.com



Bodypoint Europe BV
Kerkstraat 29
7396 PD Terwoldse
The Netherlands



Lääkinnällinen laite



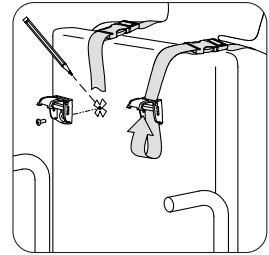
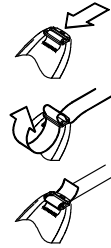
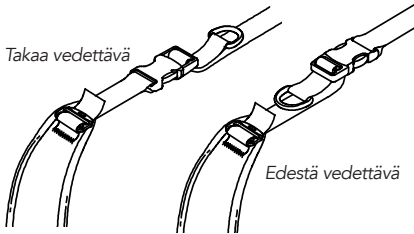
Ø 3/16-1/4"
(5-6mm)

ASENNUS

Käyttäjän istuuduttua pyörätuoliin tulee hänen oikea istuma-asentonsa vakiinnuttaa lantiovyöllä. Aseta Stayflex-pehmuste rinnan päälle ja ylähihnat selkänöjan päälle. Aseta ylähihnat käyttäjän kaulan ja olkanivelen välistä.
⚠ Vetoketjun yläosa ei saa koskaan nousta käyttäjän rintalastan yläpuolelle.

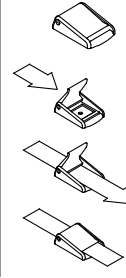
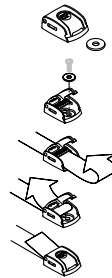
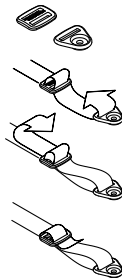
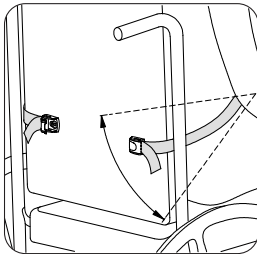
ASENNUSVAATIMUKSET

1. Pyörätuoli kiinteällä selkänöjalla tai hihaohjaimet asetettuihin noin olkapään korkeudelle (säädä ylös/ alas paineen jakamiseksi).
2. Säättöruuvit, joiden irrotusvoima on vähintään 200lbs/90kg. Ei sisälly pakkaukseen.



YLÄHIHNAT

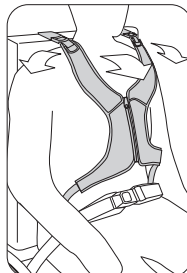
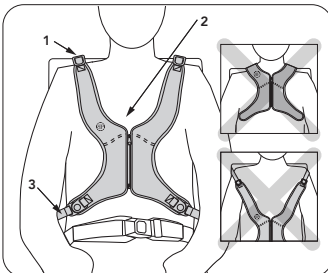
1. Määritä halutun säädön vetosuunta ja kiinnitä ylähihna valjaisiin.
2. Säädä kukin olkahihna mukavan sopivaksi, käyttäjän hartioiden leveyden ja istuma-asennon mukaisesti. Tee selkänöjan merkinnät kiinnitysruuveja varten.
3. Kiinnitä selkänöjan käyttämällä Bodypoint-lukkosolkia ja sopivia kiinnikkeitä.



Cam soljet (Lisäosa)
Alle 75 kg:n
painoisille käyttäjille

ALAHIHNNAT

Kiedo alahihnat selkänöjan ympäri niin, etteivät ne estä muita pyörätuolin laitteita. Kiinnitä lukkosoljet alimman kylkiluun ja istuimen väliin. Kiinnitä sopivia kiinnittimillä.



TURVALLISUUSTARKISTUS

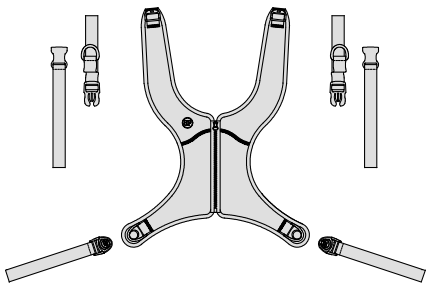
Pyydä käyttäjää nojaamaan eteenpäin ja kummallekin puolelle tarkistaaksesi tuen kiristyksen. Tarkista:

1. **Mukavuus** Mikäli ylähihnat hankaavat kaulaa, aseta ne uudelleen.
2. **Asento** mikäli liian ylhäällä tai alhaalla, muuta alempien hihnojen asentoa
3. **Muiden laitteiden häirintä** Aseta hihnat uudelleen tarpeen mukaan istuimen kaltevuusmekanismin, käsinojen, lisäpehmusteiden tai syöttöputkien toimintojen varmistamiseksi.

Stayflex™ Schultergurt

BEDIENUNGS- UND BENUTZERANLEITUNG

SH350, SH351, SH360, SH361



PACKUNGSINHALT

Die Packung kann eines oder mehrere Exemplare von Folgendem enthalten:

- Stayflex Schultergurt
- Obere Gurte in mehreren Richtungen
- Cinch-Mount oder Flat-Mount Endbeschläge
- Klemmschnallen (Optional – Art. Nr. FS032-2)

Diese Anleitungen enthalten wichtige Informationen über die sichere Benutzung und Wartung sämtlicher Stayflex™ Anteriore Oberkörperhalterungen. Stellen Sie diese Anleitung dem Benutzer oder dem Pflegepersonal zur Verfügung und besprechen Sie den Inhalt, um sicherzustellen, dass die Anleitung verstanden wurde.

⚠️ WARNHINWEIS! Die Produkte sind von einem Fachmann für orthopädische Technik zu installieren und anzupassen.

Dieses Produkt sollte montiert werden mit:

- Flat-Mount Endstücken
- Cinch-Mount Endstücken
- Verstellklemme (geeignet für Benutzer mit einem Gewicht bis zu 75 kg)

Für das Montieren des Bodypoint-Gurtes an Rollstühlen und Sitzsystemen können optionale Beschlagteile verwendet werden.

⚠️ WARNHINWEIS! Wegen der Strangulationsgefahr ist es gefährlich, dieses Produkt zu benutzen, ohne das Becken vorher zu stabilisieren – benutzen Sie immer einen richtig befestigten Becken-Haltegurt.

VERWENDUNGSZWECK:

⚠️ WARNHINWEIS! Dieses Produkt ist nur zu verwenden, um eine Person in einem Rollstuhl oder Arbeitsstuhl zu positionieren. Es dient NICHT als Sicherheitsvorrichtung während des Transports, und nicht als Rückhaltevorrichtung oder als sonstige Anwendung, bei der durch falsche Handhabung Verletzungen entstehen könnten. Ein Missbrauch dieses Produkts ist nicht zulässig und nicht sicher.

⚠️ WARNHINWEIS! Diese anteriore Oberkörperhalterung muss ordnungsgemäß angebracht sein, um den Rumpf und die Schultern des Benutzers zu stützen, ohne Verletzungen zu verursachen. Lassen Sie sich von Ihrem Sitzspezialisten vorführen, wie man ihn ordnungsgemäß anpasst und verwendet.

- Bei zu engem Sitz kann sie die Atmung einschränken und verstärkten Druck auf Schultern und Brust ausüben.
- Bei zu lockerem Sitz kann der Rollstuhlner hindurch rutschen und stranguliert werden.
- Ein unbeabsichtigtes Öffnen dieses Produkts kann dazu führen, dass der Benutzer nach vorne fällt.
- Wenn ein Benutzer nicht selbst in der Lage ist, den Gurt zu öffnen, kann dies gefährlich sein, wenn der Benutzer nach unten rutscht oder sich im Notfall nicht aus dem Rollstuhl befreien kann.

Wenn die körperlichen oder kognitiven Fähigkeiten des Benutzers die sichere Bedienung dieses Produkts verhindern, muss während der Benutzung jederzeit eine Aufsichtsperson anwesend sein. Stellen Sie sicher, dass sämtliche Aufsichtspersonen wissen, wie der Gurt richtig angepasst und geöffnet wird.

⚠️ WARNHINWEIS! Wie bei jeder neuen Sitzhaltungsunterstützung kann sich durch das Produkt die Art und Weise, wie eine Person sitzt, verändern. Benutzer müssen weiterhin regelmäßige Aktivitäten zur Druckentlastung und Hautzustandsüberprüfungen durchführen. Dies darf sich nicht auf den Bereich beschränken, an dem das Produkt den Benutzer berührt, sondern muss auch für die wichtigsten Druckauflagebereiche wie das Kreuzbein, die Beine und das Gesäß erfolgen. Wenn eine verstärkte Hautrötung oder Hautirritationen auftreten, verwenden Sie das Produkt nicht weiter, und konsultieren Sie Ihren Arzt oder Ihren Sitzspezialisten. Andernfalls können daraus ernsthafte Verletzungen wie z.B. Druckgeschwüre resultieren.

⚠️ WARNHINWEIS! Wenn ein schwerwiegender Vorfall im Zusammenhang mit der Verwendung dieses Produkts auftritt, muss dieser dem Hersteller (Bodypoint, Inc.) und der örtlichen zuständigen Behörde gemeldet werden.

REGELMÄSSIGE SICHERHEITS- UND LEISTUNGSPRÜFUNGEN: Um die Sicherheit des Benutzers zu gewährleisten, muss dieses Produkt in regelmäßigen Abständen auf Funktion und Anzeichen von Verschleiß überprüft werden. Wenn das Produkt nicht richtig funktioniert oder wenn an den Schnallen, Befestigungspunkten, Gurtbändern, Polstern oder Nähten erheblicher Verschleiß festgestellt wird, stellen Sie die Verwendung des Produkts ein und wenden Sie sich an Ihren Händler für eine qualifizierte Reparatur oder einen Austausch durch Bodypoint. Das Produkt darf keinesfalls von nicht qualifizierten Personen verändert oder repariert werden – die Gesundheit und Sicherheit des Benutzers hängen davon ab!

REINIGEN: Maschinewäsche, heiß, 60° C (140° F). Nicht bleichen. Trocknen im Wäschetrockner bei niedriger Temperatur oder Lufttrocknung. Nicht bügeln. (Durch die Verwendung eines Kleiderbeutels für das Produkt können Kratzer am Produkt und in der Maschine vermieden werden.)

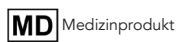
ABFALL/ENTSORGUNG: Das Produkt besteht aus Materialien, die am Ende ihrer Lebensdauer ohne besondere Vorsichtsmaßnahmen sicher entsorgt werden können.

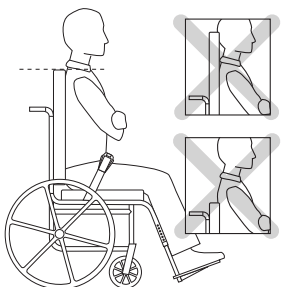
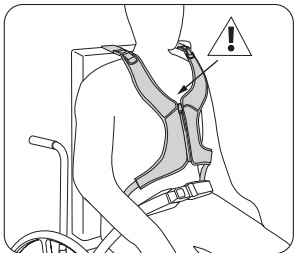
GARANTIE: Für dieses Produkt besteht eine eingeschränkte Gewährleistung auf Fehler in Material und Verarbeitung, die bei bestimmungsgemäßem Gebrauch durch den ursprünglichen Kunden entstehen. Wenden Sie sich im Garantiefall an den Lieferant oder Bodypoint.

Weitere Informationen über Bodypoint-Produkte und eine Liste der Vertreter außerhalb der USA befinden sich auf der Webseite www.bodypoint.com.



Bodypoint Europe BV
Kerkstraat 29
7396 PD Tenwolde
The Netherlands





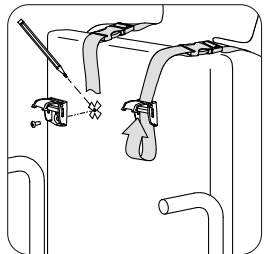
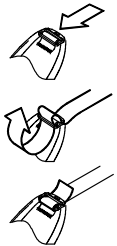
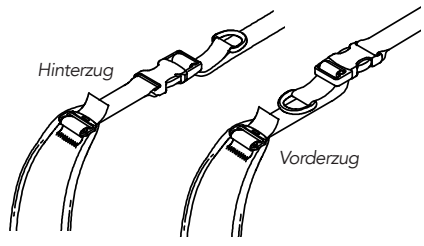
Ø 3/16-1/4"
(5-6mm)

MONTAGE

Setzen Sie den Patienten in den Rollstuhl und bringen Sie ihn mit Hilfe des Becken-Haltegurtes in die richtige Sitzposition. Setzen Sie das Stayflex-Polster mit den oberen Gurten über der Rückenlehne auf die Brust. Setzen Sie die Gurte zwischen die Hals- und Schultergelenke auf. ⚠ Das obere Ende des Reißverschlusses darf nicht über das Sternum des Benutzers hinausragen.

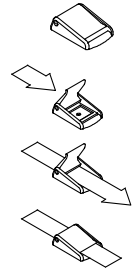
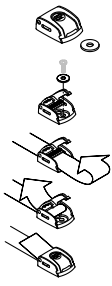
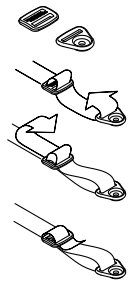
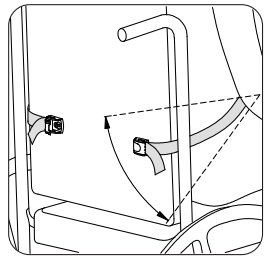
ANFORDERUNGEN FÜR DIE INSTALLATION:

1. Rollstuhl mit fester Rückenlehne oder Gurtführungen etwa auf Schulterhöhe (zum Druckausgleich nach oben/unten verstellen)
2. Befestigungsschrauben mit einer Mindestabreißkraft von 90 kg /200 lbs. Die Schrauben sind nicht im Paket enthalten.



OBERE GURTE

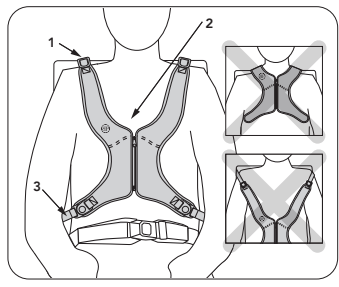
1. Bestimmen Sie die gewünschte Ausgleichszugrichtung und befestigen Sie den oberen Gurt am Schultergurt.
2. Passen Sie jeden Schultergurt angenehm sitzend an und beachten Sie dabei Schulterbreite und Sitzposition des Benutzers. Markieren Sie die Rückenlehne für die Befestigungsschrauben.
3. Bringen Sie ihn mit den Endbefestigungen von Bodypoint und geeigneten Beschlägen an der Rückenlehne an.



Klemmschnallen
(Optional) Geeignet für Benutzer mit einem Gewicht bis zu 75 kg

UNTERE GURTE

Wickeln Sie die unteren Gurte um die Rückenlehne des Rollstuhls, ohne dabei andere Vorrichtungen am Rollstuhl zu behindern. Bringen Sie die Endbefestigungen zwischen der unteren Strebe und dem Sitz an. Nutzen Sie dazu passende Beschläge.



SICHERHEITSPRÜFUNG

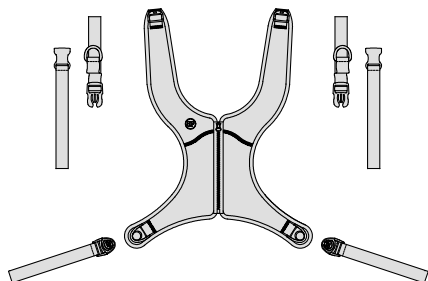
Lassen Sie den Benutzer nach vorne und seitlich lehnen, um den korrekten Sitz zu prüfen. Prüfen Sie:

1. **Komfort** – Falls der Gurt den Hals irritiert, stellen Sie die oberen Gurte erneut ein.
2. **Position** – sollte der Gurt zu hoch oder niedrig befestigt sein, passen Sie die unteren Gurten an.
3. **Störungen mit anderen Geräten** – Bringen Sie die Gurte neu an, sofern erforderlich, um den Sitzneigungsmechanismus, die Armlehnen, Zubehörteile oder Speiseschläuche in ihren Funktionen nicht zu behindern.

Cinghia a bretellaggio Stayflex™

ISTRUZIONI PER L'INSTALLAZIONE E L'USO

SH350, SH351, SH360, SH361



LA CONFEZIONE CONTIENE

La confezione può contenere uno o più dei seguenti articoli:

- Cinghia a bretellaggio Stayflex
- Cinghie superiori multidirezionali
- Attacchi Cinch-Mount o Flat-Mount
- Fibbie a camma (opzionale – Art. No. FS032-2)



Queste istruzioni forniscono informazioni importanti per la sicurezza d'uso e per la manutenzione di tutti i corpetti toracici anteriori Bodypoint Stayflex™. Consegnare queste istruzioni all'utente o all'assistente, controllando che vengano comprese.

⚠ ATTENZIONE! Affidare l'installazione e l'adattamento del prodotto unicamente a un tecnico riabilitativo qualificato.

Per l'installazione, il prodotto va montato con:

- Attacchi terminali per montaggio piano
- Attacchi terminali per Cinch-Mount
- Fibbia a camma (indicata per utenti fino a 75 kg)

La minuteria opzionale Bodypoint per il montaggio della cintura è utilizzabile per il montaggio su carrozzina o sistemi di seduta.

⚠ ATTENZIONE! A causa del rischio di soffocamento, è pericoloso utilizzare questo prodotto senza stabilizzare le pelvi; utilizzare sempre con una cinghia di supporto pelvico correttamente installata.

USO PREVISTO:

⚠ ATTENZIONE! Il prodotto è destinato unicamente al posizionamento di una persona su una carrozzina o una sedia da lavoro. Il prodotto **NON** è destinato all'uso come cintura di sicurezza per il trasporto, come dispositivo di immobilizzazione per la sicurezza o per qualsiasi altra applicazione in cui il mancato funzionamento potrebbe provocare lesioni. L'uso non appropriato del prodotto è vietato e pericoloso.

⚠ ATTENZIONE! Questo supporto anteriore del tronco deve essere montato correttamente per sostenere il tronco e le spalle dell'utente senza causare lesioni. Farsi mostrare dal proprio specialista della postura seduta la regolazione e l'uso corretti.

- Se è troppo stretto, può ostacolare la respirazione e aumentare la pressione a carico di spalle e torace.
- Se è troppo allentato, potrebbe far scivolare l'utente in basso e creare rischi di strangolamento.
- Lo sgancio accidentale di questo prodotto può far cadere l'utente in avanti.
- L'incapacità di un utente di sganciarsi può essere pericolosa se l'utente scivola verso il basso o rimane intrappolato sulla carrozzina in caso di emergenza.

Se le capacità fisiche o cognitive dell'utente non gli consentono di utilizzare questo prodotto in modo sicuro, è necessario che un assistente sia sempre presente durante il suo utilizzo. Verificare che tutti gli assistenti sappiano come regolare correttamente e slacciare il prodotto.

⚠ ATTENZIONE! Come per qualsiasi nuovo sostegno per la postura seduta, questo prodotto può modificare il modo in cui una persona sta seduta. Gli utenti devono continuare a muoversi per alleviare la pressione e controllare che la pelle resti integra, non solo nei punti di contatto del prodotto con l'utente, ma anche in zone soggette a pressione quali quella sacrale, gli arti inferiori e i glutei. Se si verificano arrossamenti o irritazioni della pelle, interrompere l'uso e consultare il proprio medico o lo specialista di postura seduta, onde prevenire lesioni gravi, quali le ulcere da pressione.

⚠ ATTENZIONE! Se si verifica un incidente grave correlato all'uso di questo prodotto, deve essere segnalato al produttore (Bodypoint, Inc.) e all'autorità competente locale.

CONTROLLI PERIODICI DI SICUREZZA E DI EFFICACIA:

Per garantire la sicurezza dell'utente, questo prodotto deve essere controllato periodicamente per verificarne il funzionamento e i segni di usura. Se il prodotto non funziona correttamente o se si riscontra un'usura significativa nelle fibbie, nei punti di montaggio, nelle fettucce, nelle imbottiture o nelle cuciture, interrompere l'utilizzo e contattare il fornitore per una riparazione da parte di personale qualificato o per la sostituzione da parte di Bodypoint. In nessun caso il prodotto deve essere alterato o riparato da persone non qualificate: ne va della salute e della sicurezza dell'utente!



PULIZIA: Lavare in lavatrice, con acqua caldo, a 60°C (140°F). Non candeggiare. Utilizzare l'asciugatrice a bassa temperatura, oppure appendere e lasciare asciugare. Non stritare. (Collocare il prodotto all'interno di un sacchetto di stoffa durante il lavaggio, per evitare graffi alla macchina e al prodotto stesso).

SCARTO/SMALTIMENTO: Il prodotto è realizzato in materiali che possono essere smaltiti in modo sicuro senza particolari precauzioni al termine della sua vita utile.

GARANZIA: Il prodotto è coperto da una garanzia di durata limitata contro eventuali difetti nei materiali e nella fabbricazione derivanti da un normale impiego da parte del consumatore originale. Per le richieste in garanzia, contattare il proprio fornitore o Bodypoint. Per maggiori informazioni sui prodotti Bodypoint, e per un elenco di distributori fuori degli USA, visitare il sito www.bodypoint.com.

 Bodypoint®

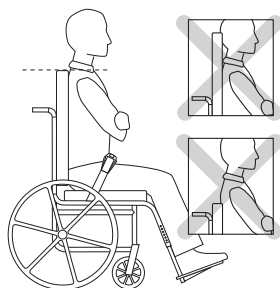
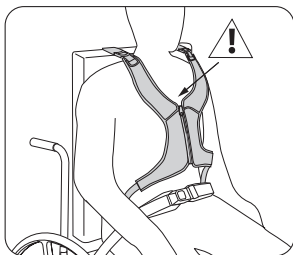


Bodypoint Europe BV
Kerkstraat 29
7396 PD Terwolde
The Netherlands



 Dispositivo medico

558 First Ave. S., Suite 300 | Seattle, WA 98104 | 206.405.4555 | 800.547.5716 | www.bodypoint.com



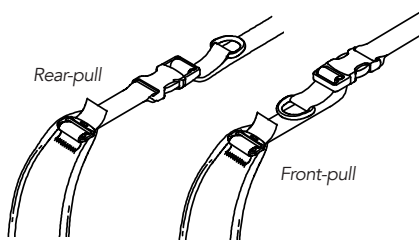
Ø 3/16-1/4"
(5-6mm)

INSTALLAZIONE

Invitare l'utente a sedersi nella sedia a rotelle e verificare che abbia assunto la postura corretta per la cintura pelvica di supporto. Posizionare il corpetto Stayflex sul petto con le cinghie sopra lo schienale. Posizionare le cinghie tra il collo e l'articolazione della spalla. La sommità della cerniera non deve mai essere più alta dello sterno del paziente.

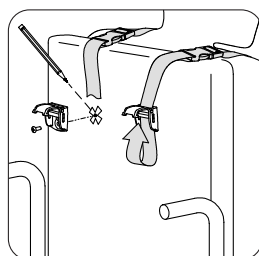
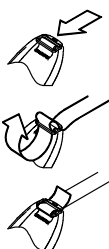
REQUISITI PER L'INSTALLAZIONE

1. Carozzina con schienale rigido o guide per cinghie impostate approssimativamente all'altezza delle spalle (regolare verso l'alto o verso il basso per distribuire la pressione)
2. Viti di montaggio con una forza minima di estrazione di 90 kg/200 lb. Non incluse nella confezione.



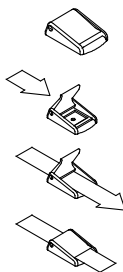
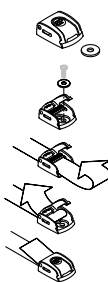
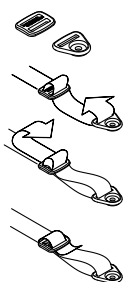
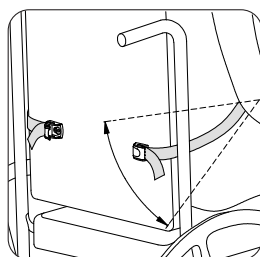
Rear-pull

Front-pull



CINGHIE SUPERIORI

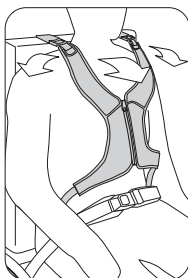
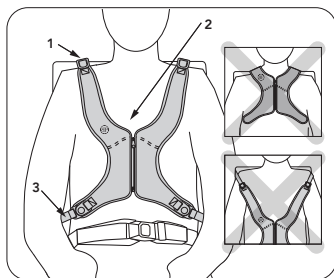
1. Determinare la direzione in cui tirare per eseguire la regolazione desiderata e fissare la cinghia superiore alle cinghie a bretellaggio.
2. Regolare ogni cinghia sulle spalle in modo che sia aderente e comoda, adattandola alla larghezza della spalla del paziente e alla sua posizione da seduto. Contrassegnare sullo schienale le posizioni per le viti di fissaggio.
3. Collegare le cinghie superiori allo schienale utilizzando dispositivi di fissaggio adatti.



Fibbie a camma
(opzionale)
Indicata per utenti
fino a 75 kg

CINGHIE INFERIORI

Avvolgere le cinghie inferiori attorno allo schienale senza bloccare altri dispositivi della carrozzina. Montare gli attacchi terminali tra la costola inferiore e il sedile. Collegare le cinghie inferiori utilizzando dispositivi di fissaggio adatti.



CONTROLLO DI SICUREZZA

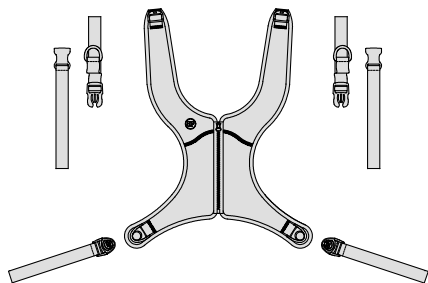
Richiedere all'utente di inclinarsi in avanti e da lato a lato per controllare l'aderenza. Verificare:

1. Il **comfort** – Riposizionare le cinghie superiori se strofinano sul collo.
2. La **posizione** – Regolare le cinghie inferiori se troppo alte o troppo basse.
3. L'**interferenza con altri dispositivi** – Riposizionare le cinghie, se necessario, per non intralciare il meccanismo di inclinazione del sedile, i braccioli, i cuscinetti accessori o i tubi di alimentazione.

Apoio de Ombro Stayflex™

INSTRUÇÕES DE UTILIZAÇÃO E INSTALAÇÃO

SH350, SH351, SH360, SH361



CONTEÚDO DA EMBALAGEM

A embalagem pode conter um ou mais dos seguintes:

- Apoio de ombro Stayflex
- Correias superiores multidirecionais
- Extremidades de apoio Cinch-Mount ou Flat-Mount
- Fechos de Segurança (Opcional - art.º n.º FS032-2)



Estas instruções fornecem informações importantes para a utilização e manutenção em segurança de todos os Apoios de Tronco Anteriores Stayflex™ da Bodypoint. Forneça estas instruções ao utilizador ou ao acompanhante e analise-as para se assegurar de que são compreendidas.

⚠ AVISO! O produto deve ser instalado e ajustado por um técnico de reabilitação qualificado.

Para a instalação, este produto deve ser montado com:

- Encaixes finais de montagem plana
- Encaixes finais de montagem cinch
- Fivela de carne (adequada para utilizadores até 75 kg)

O hardware opcional de montagem da correia Bodypoint pode ser usado para montagem em cadeiras de rodas e sistemas de assentos.

⚠ AVISO! Devido ao risco de asfixia, é perigoso utilizar este produto sem estabilização da pélvis – utilize sempre um cinto de suporte pélvico devidamente colocado.

UTILIZAÇÃO PREVISTA:

⚠ AVISO! Este produto deve ser utilizado apenas para posicionar uma pessoa numa cadeira de rodas ou cadeira de trabalho. NÃO se destina a ser usado como dispositivo de segurança, como dispositivo de imobilização pessoal ou qualquer outra aplicação em que a sua falha resultaria em ferimentos. A utilização indevida deste produto não é autorizada e não é segura.

⚠ AVISO! Este apoio de tronco anterior deve ser corretamente ajustado para apoiar o tronco e os ombros do utilizador sem provocar ferimentos. O especialista de colocação deve demonstrar o ajuste e utilização adequados.

- Se estiver demasiado apertado, pode restringir a respiração e aumentar a pressão sobre os ombros e o peito.
- Se estiver demasiado solto, pode deixar o utilizador deslizar e criar um risco de estrangulamento.
- A libertação acidental deste produto pode deixar o utilizador cair para a frente.
- A impossibilidade de um utilizador se libertar pode ser perigosa se este escorregar ou ficar preso na cadeira numa emergência.

Se as capacidades físicas ou cognitivas de um utilizador impedirem que o mesmo utilize este produto em segurança, será necessária a presença constante de um acompanhante durante a utilização do mesmo. Assegure-se de que os acompanhantes sabem como ajustar e desaperpear corretamente o equipamento.

⚠ AVISO! Como com qualquer novo suporte, este produto pode alterar a forma como a pessoa se senta. Os utilizadores podem continuar a praticar as atividades de alívio de pressão regulares e verificação de integridade da pele, não só onde este produto entra em contacto com o utilizador, mas também em áreas principais de pressão como o sacro, pernas e nádegas. Se surgir vermelhidão ou irritação da pele, não continue a usar e consulte o médico ou especialista de colocação. Ao não fazer isso, pode resultar em lesões graves, como úlceras causadas pela pressão.

⚠ AVISO! Se ocorrer um incidente grave relacionado com a utilização deste produto, este deve ser comunicado ao fabricante (Bodypoint, Inc.) e à autoridade local competente.

VERIFICAÇÕES PERIÓDICAS DE SEGURANÇA E

DESEMPENHO: Para assegurar a segurança do utilizador, este equipamento tem de ser verificado periodicamente quando ao respetivo funcionamento e sinais de desgaste.

Se o produto não funcionar corretamente ou se detetar desgaste significativo nas fivelas, pontos de montagem, cinto, acolchoamento ou costuras, interrompa a sua utilização e contacte o fornecedor para solicitar reparação qualificada ou substituição pela Bodypoint. Em caso algum deve este produto ser alterado ou reparado por pessoas não qualificadas — a saúde e a segurança dependem disso!



LIMPEZA: Lavar à máquina, quente, 60°C (140°F). Não utilizar lixívia. Secar a baixa temperatura ou secar pendurado. Não passar a ferro. (Colocar o produto dentro de um saco de pano durante a lavagem ajuda a evitar os riscos no produto e na máquina).

RASPAGEM/ELIMINAÇÃO: O produto é feito de materiais que podem ser eliminados em segurança sem precauções especiais no final da sua vida útil.

GARANTIA: Este produto tem garantia vitalícia limitada contra defeitos de fabrico e materiais sob utilização normal pelo comprador original. Contacte o fornecedor ou a Bodypoint para reclamações da garantia.

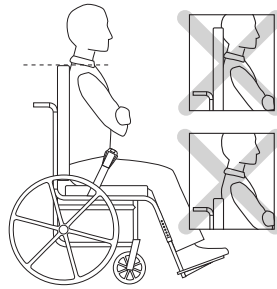
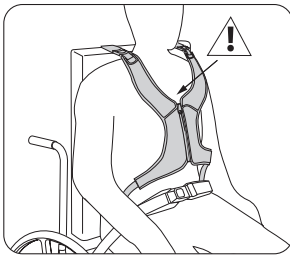
Para mais informações sobre os produtos Bodypoint e uma lista de distribuidores fora dos EUA, consultar www.bodypoint.com.



Bodypoint Europe BV
Kerkstraat 29
7396 PD Terwolde
The Netherlands



Dispositivo médico



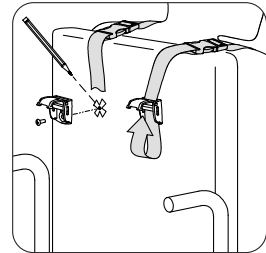
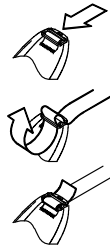
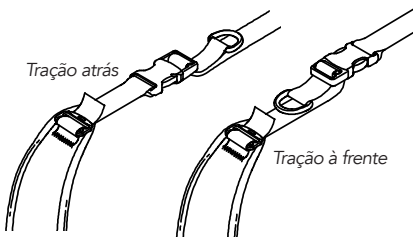
Ø 3/16-1/4"
(5-6mm)

INSTALAÇÃO

Sente o utilizador na cadeira de rodas e estabeleça a postura correcta com o Cinto de Suporte Pélvico. Coloque a almofada Stayflex no peito com as fitas por cima do apoio lumbar. Posicione as fitas entre o pescoço e a articulação do ombro. ⚠ A parte de cima do fecho nunca deve estar acima do esterno do utilizador.

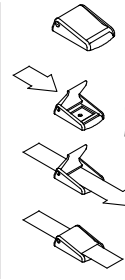
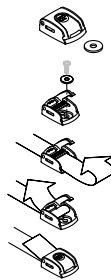
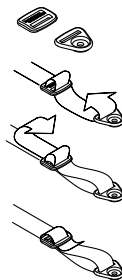
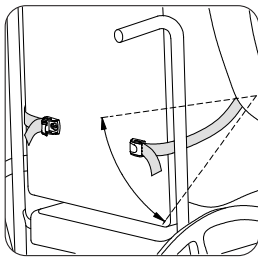
REQUISITOS DE INSTALAÇÃO

1. Cadeira de rodas com um apoio lumbar sólido ou guias de correia instaladas aproximadamente à altura dos ombros (ajuste para cima/para baixo para distribuição da pressão).
2. Parafusos de montagem com um mínimo de força de resistência de 200lbs/90kg. Não incluídos na embalagem.



CORREIAS SUPERIORES

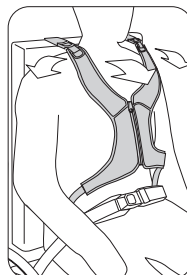
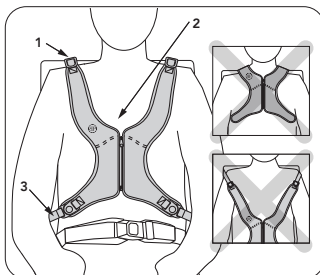
1. Determine o ajuste pretendido para a direção de tração e fixe a correia superior no apoio.
2. Ajuste cada uma das correias de ombro para que fiquem confortáveis, de acordo com a largura dos ombros do utilizador e com a sua posição sentado. Assinale o apoio lumbar para a montagem dos parafusos.
3. Fixe no apoio lumbar utilizando remates da Bodypoint e elementos de fixação adequados.



Fechos de Segurança
(Opcional) adequada
para utilizadores até
75 kg.

FITAS INFERIORES

Enrole as correias inferiores à volta do apoio lumbar sem obstruir outros dispositivos na cadeira de rodas. Monte os remates entre a costela mais baixa e o assento. Prenda utilizando os elementos de fixação adequados.



VERIFICAÇÃO DE SEGURANÇA

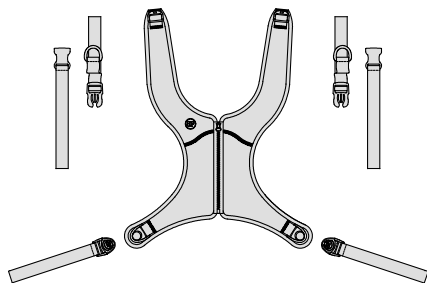
Peça ao utilizador para se inclinar para a frente e de um lado para o outro para verificar o ajuste. Verificar:

1. **Conforto** – Se houver fricção no pescoço, recolocar as fitas superiores.
2. **Posição** – Se demasiado alto ou baixo, ajustar as fitas inferiores.
3. **Interferência com outros dispositivos** – Recolocar as fitas como necessário para colocar de forma segura o mecanismo de inclinação, apoios dos braços, almofadas acessórias ou tubos de alimentação.

Stayflex™ Skuldersele

PÅSETTINGS- OG BRUKSANVISNING

SH350, SH351, SH360, SH361



PAKKENS INNHOLD:

Pakken kan inneholde en eller flere av følgende:

- Stayflex skuldersele
- Toppstropper som går i flere retninger
- Endebeslag for Cinch-Mount eller Flat-Mount
- Kamspenner (ekstrautstyr - art. nr. FS032-2)

Denne bruksanvisningen inneholder viktig informasjon om sikker bruk og vedlikehold av alle Bodypoint Stayflex™ bryststøtter. Gi denne bruksanvisningen til brukeren eller omsorgspersonen, og gjennomgå den sammen med dem, for å være sikker på at bruksanvisningen er forstått.

⚠ ADVARSEL! Produktet må monteres og tilpasses av en kvalifisert tekniker.

For installasjon skal dette produktet monteres med:

- Flat-Mount endebeslag
- Cinch-mount endebeslag
- Kamspenne (egnet for brukere på opp til 75kg)

Valgfri Bodypoint-beltemontering kan brukes for montering på rullestoler og sittesystemer.

⚠ ADVARSEL! På grunn av kvelningsrisikoen, er det farlig å bruke dette produktet uten å stabilisere bekkenet – produktet må alltid brukes med et riktig tilpasset bekkenbelte.

TILTENKT BRUK:

⚠ ADVARSEL! Dette produktet skal bare brukes til posisjonering av person i en rullestol eller arbeidsstol. Det er IKKE ment til bruk som sikkerhetsutstyr ved transport, som tvangsapparat eller til noen annen anvendelse hvor svikt kan medføre skade. Feil bruk av dette produktet er ikke autorisert og er ikke trygt.

⚠ ADVARSEL! Denne anteriorestammestøtten må være riktig montert for å støtte brukerens overkropp og skuldre uten å forårsake skade. Lakvalifisert personell vise deg riktig tilpassing og bruk. Dette kan være en representant fra leverandør eller personell fra hjelpemiddelsenralen.

- Hvis den er for stram, kan begrense respirasjonen og øke trykket over skuldrene og brystet.
- Hvis den sitter for løst, kan brukeren risikere å gli ned, slik at det kan oppstå fare for kvelning.
- Utilsiktet friggjøring av dette produktet kan medføre at brukeren faller forover.
- Hvis brukeren ikke får til å frigjøre seg selv, utgjør dette en risiko hvis brukeren blir ned eller blir sittende fast i rullestolen i en nødsituasjon.

Hvis brukerens fysiske eller kognitive evner kan hindre dem i å bruke produktet på en sikker måte, må en omsorgsperson være tilstede til enhver tid under bruk. Sørg for at alle omsorgspersoner vet hvordan beltet skal justeres og tas av på riktig måte.

⚠ ADVARSEL! I likhet med enhver ny sittestøtte, kan dette produktet endre personens sittestilling. Brukerne må fortsette å utføre vanlige trykkavlastningsaktiviteter og hudintegritetskontroller, ikke bare der produktet er i kontakt med brukeren, men også i primære trykkbelastningsområder, for eksempel sakrum, ben og ende. Hvis det forekommer økt rødhet eller irritasjon, må selen ikke brukes og lege eller sittespesialist kontaktes. Hvis ikke, kan det oppstå alvorlig skade, for eksempel trykksår.

⚠ ADVARSEL! Hvis en alvorlig hendelse oppstår relatert til bruken av dette produktet, skal det rapporteres til produsenten (Bodypoint, Inc.) og lokale kompetente myndigheter.

PERIODISK SIKKERHETS- OG YTTELSESKONTROLL: For å ivareta brukersikkerheten, må dette produktets funksjon, samt tegn på slitasje, kontrolleres med jevne mellomrom. Hvis produktet ikke fungerer som det skal, eller hvis det er betydelig slitasje på spenner, monteringspunkter, bånd, polstring eller sømmer, må du slutte å bruke det, og kontakte leverandøren for å få utført kvalifisert reparasjon eller utskifting av Bodypoint. Ikke under noen omstendighet skal dette produktet endres eller repareres av ukvalifisert personell — dette kan innebære risiko for helse og sikkerhet!



RENGJØRING: Maskinvask ved 60°C (140°F). Skal ikke blekes. Kan tørkes i tørketrommel ved lav temperatur eller henges til tork. Skal ikke strykes. (Hvis produktet legges inne i en tøypose under vasken vil man unngå skrammer på produktet og i maskinen.)

KASSERING/AVHENDING: Produkt er laget av materialer som trygt kan avhendes uten spesielle forholdsregler på slutten av levetiden.

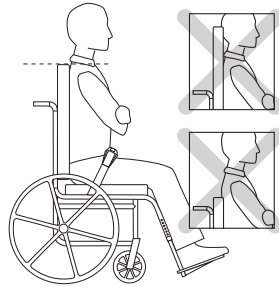
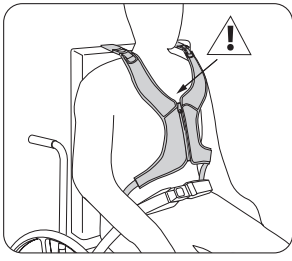
GARANTI: Dette produktet er dekket av en begrenset livstidsgaranti mot feil i utførelse og materialer som måtte oppstå ved vanlig bruk av den opprinnelige forbrukeren. Ta kontakt med leverandøren eller Bodypoint hvis du har garantikrav.

Hvis du vil ha mer informasjon om Bodypoint produkter og en liste over distributører utenfor USA, gå til www.bodypoint.com.



Bodypoint Europe BV
Kerkstraat 29
7396 PD Tenwolde
The Netherlands



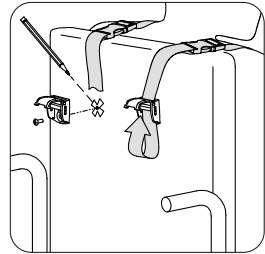
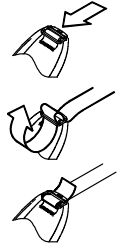
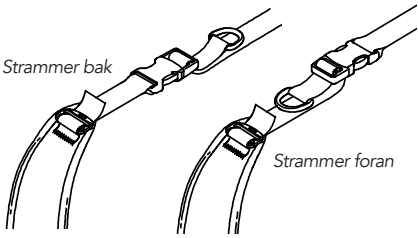


MONTERING

Sett brukeren i rullestolen og etabler riktig sittstilling med hoftebeltet. Plasser Stayflex-puten på brystet med de øvre stroppene over ryggstøtten. Plasser stroppene mellom halsen og skulderleddet. **⚠** Toppen på glidelåsen må aldri være høyere enn brukerens brystben.

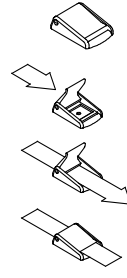
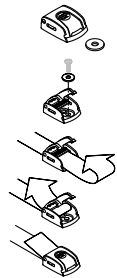
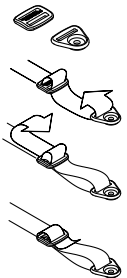
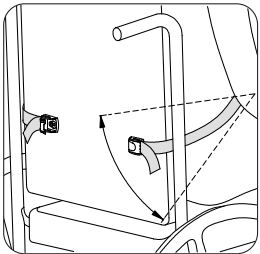
MONTERINGSKRAV

1. Rullestol med en solid ryggstøtte eller stroppførende satt omtrent i skulderhøyde (juster opp/ned for trykkfordeling)
2. Monteringskraver med en minimum strekkstyrke på 90kg (200lbs). Følger ikke med i pakken.



TOPPSTROPPER

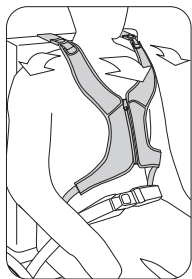
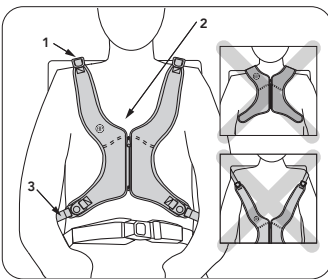
1. Bestem ønsket justeringstrekkretning og fest toppstroppen til sele.
2. Juster hver skulderstropp for en behagelig passform, i henhold til brukerens skulderbredde og sittstilling. Marker på ryggstøtte for montering av skruer.
3. Fest på ryggstøtte ved hjelp av Bodypoint endebeslag og passende festeordninger.



Kamspenner (ekstrautstyr) Eget for brukere på opp til 75kg

NEDRE STROPPER

Legg de nedre stroppene rundt ryggstøtten uten å blokkere andre deler av rullestolen. Monter endebslagene mellom det laveste ribbenet og setet. Fest med passende festeordninger.



SIKKERHETSSJEKK

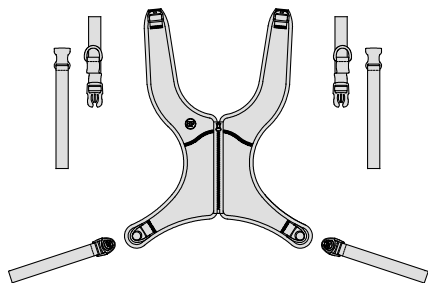
Be brukeren lene seg fremover og fra side til side for å kontrollere at beltet sitter godt. Kontroller:

1. **Komfort** flytt de øvre stroppene hvis de gnir mot halsen.
2. **Posisjon** hvis beltet sitter for høyt eller lavt, juster de nedre stroppene.
3. **Interferens med annet utstyr** flytt stroppene etter behov for å frigjøre setetippingsmekanisme, armlener, annen polstring eller ernæringssonder.

Stayflex™ Skuldreseler

INSTALLATION BRUGERVEJLEDNING

SH350, SH351, SH360, SH361



PAKKENS INDHOLD:

Pakken kan indeholde en eller flere af følgende:

- Stayflex skuldreseler
- Multidirektionelle topremme
- Cinch-Mount- eller Flat-Mount-endeestykker
- Kampsænder (Ekstraudstyr - art. nr. FS032-2)



Denne vejledning indeholder vigtige oplysning om sikker brug og vedligeholdelse af alt Bodypoint Stayflex™ anterior kropssupport. Giv disse oplysninger til brugeren eller dennes plejer og gennemgå dem, for at sikre at de bliver forstået.

⚠ ADVARSEL! Produktet skal påsættes og tilspændes af en person, der er kvalificeret inden for genoptræning.

Dette produkt bør monteres sammen med:

- Flat-Mount-endebeslag
 - Cinch-Mount-endebeslag
 - Kampsænder (egnet til brugere op til 75 kg)
- Valgfrit Bodypoint-bæltemonteringsystem kan anvendes til montering på kørestole og sædesystemer.

⚠ ADVARSEL! På grund af risikoen for kvælning er det farligt at anvende dette produkt uden at støtte pelvis. Brug altid seletøjet sammen med et korrekt påsat bælte til støtte af pelvis.

TILSIGTET ANVENDELSE:

⚠ ADVARSEL! Dette produkt bør kun anvendes til at placere en person i en kørestol eller kontorstol. Det må IKKE anvendes som sikkerhedsudstyr under transport, som personligt fastholdelsesudstyr eller til noget andet formål, hvor det kan forårsage tilskadekomst, såfremt det svigter. Misbrug af dette produkt er hverken godkendt eller sikkert.

⚠ ADVARSEL! Denne anterior torso-support skal påsættes korrekt for at understøtte brugerens torso og skuldre uden at forårsage personskade. Få din ergoterapeut til at demonstrere dens korrekte justering og brug.

- Hvis den er for stram, kan den begrænse åndedrættet og øge trykket over skuldre og bryst.
- Hvis den er for løs, kan den få brugeren til at glide ned og kan skabe risiko for kvælning.
- Utilsigtet udløsning af dette produkt kan forårsage, at brugeren falder forover.
- En brugers manglende evne til at frigøre sig selv kan være farlig, hvis brugeren glider ned eller er fanget i kørestolen i en nødsituation.

Hvis brugerens fysiske eller kognitive evner forhindrer vedkommende i at betjene dette produkt sikkert, skal en plejerson være til stede hele tiden under brugen. Sørg for, at alle plejere ved, hvordan de korrekte justerer og løser produktet.

⚠ ADVARSEL! Som med hvilken som helst nysiddesupport, kan dette produkt ændre den måde en person sidder på. Brugere skal fortsætte med at udføre regelmæssige trykaflastningsøvelser og kontrollere, at deres hud er uskadt, ikke kun i det område, hvor dette produkt har kontakt med brugeren, men også på de primære trykbærende områder, såsom sakrum (korsbenet), benene og balderne. Hvis der forekommer øget rødme eller irritation, skal anvendelse af produktet indstilles og læge eller siddespecialist kontaktes. Hvis ikke, kan det resultere i personskade, som f.eks. tryksår.

⚠ ADVARSEL! Hvis der forekommer en alvorlig hændelse i forbindelse med brugen af dette produkt, skal det rapporteres til producenten (Bodypoint, Inc.) og den lokale kompetente myndighed.

REGELMÆSSIG SIKKERHEDS- OG

EFFEKTIVITETS-KONTROL: For at sikre brugerens sikkerhed skal dette produkt kontrolleres regelmæssigt for funktion og tegn på slid. Hvis produktet ikke fungerer korrekt, eller hvis der opdaget betydeligt slid på spændere, monteringspunkter, remme, polstring eller syning, skal du indstille brugen og kontakte din leverandør for kvalificeret reparation eller udskiftning af Bodypoint. Af sundheds- og sikkerhedsmæssige årsager må der under ingen omstændigheder foretages ændringer af eller reparationer på dette produkt af ukvalificerede personer!



RENGØRING: Tåler maskinvask ved 60°C (140°F). Må ikke bleges. Tøretumbles ved lav temperatur eller ved lufttørring. Må ikke stryges. (Ridser i produktet og vaskemaskinen kan forhindre, ved at anbringe produktet i en støtpose ved vask.)

SKROTNING/BORTSKAFFELSE: Produktet er fremstillet af materialer, som kan bortskaffes sikkert uden særlige forholdsregler ved slutningen af dets levetid.

GARANTI: Dette produkt er dækket af en begrænset livstidsgaranti imod fejl i forarbejdning og materialer, opstået under normal anvendelse af den oprindelige køber. Kontakt din leverandør eller Bodypoint vedrørende garantikrav.

Hvis du vil vide mere om Bodypoint produkter, eller du ønsker en liste over distributører uden for USA, så gå ind på www.bodypoint.com.

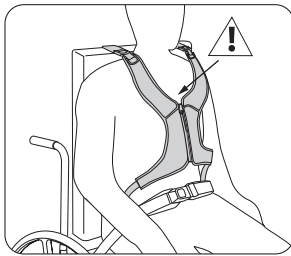
BP Bodypoint®



Bodypoint Europe BV
Kerkstraat 29
7396 PD Terwolde
The Netherlands

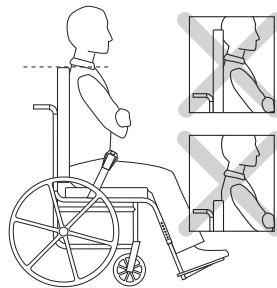


Medicinsk
udstyr



PÅSÆTNING

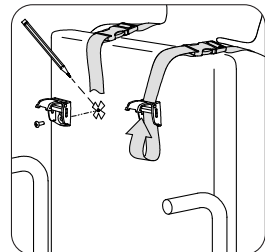
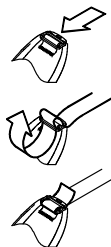
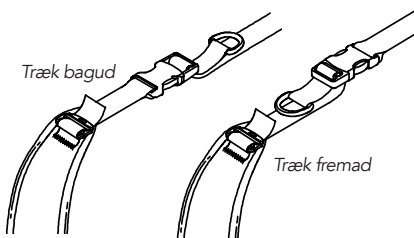
Sæt brugeren i rullestolen, og opret korrekt holdning med bæltet til støtte af pelvis. Sæt brugeren i kørestolen og sørg for at han/hun indtager korrekt holdning med bæltet til støtte af pelvis. Anbring Stayflex-polstringen på brystkassen, og før de øverste stropper over rygstøtten. Anbring stropperne mellem nakke- og skulderled. ⚠ Lynlåsens øverste punkt må aldrig komme højere op end brugerens sternum.



Ø 3/16-1/4"
(5-6mm)

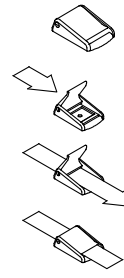
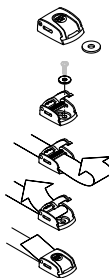
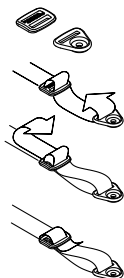
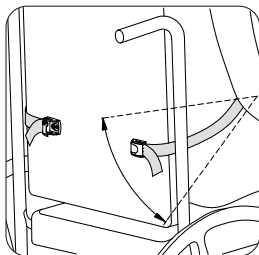
FORUDSÆTNINGER FOR PÅSÆTNING

1. Kørestol med solidt ryglæn eller bøjle indstillet omkring skulderhøjde (juster op eller ned for trykfordeling)
2. Monteringsskruer der mindst kan holde til et træk på 90 kg/200lbs. Ikke medleveret i pakken.



TOPREMME

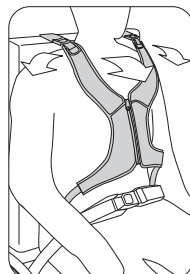
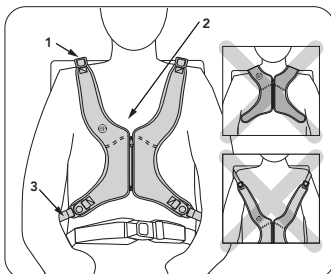
1. Bestem den ønskede trækretning for justering og fastspænd topremmen til seletøjet.
2. Juster begge skulderremme for en komfortabel pasform ud fra brugerens skulderbredde og siddende stilling. Afmærk ryglænet for at isætte skruer.
3. Fastgør dem til ryglænet ved at bruge Bodypoint endestykker og passende skruesikringer.



Kamspænder
(Ekstraudstyr)
Egnet til brugere
op til 75 kg.

NEDRE REMME

Vikl de nederste remme omkring ryglænet, uden at de derved kommer i vejen for andre anordninger på kørestolen. Fastgør endestykkerne mellem den nederste stiver og sædet. Monter ved hjælp af passende skruesikringer.



SIKKERHEDSCHECK

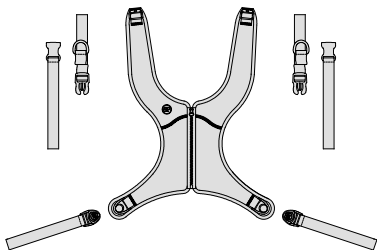
Bed brugeren om at læne sig fremad og fra side til side for at tjekke tilpasningen. Kontrollér:

1. **Komfort** Hvis stropperne gnider mod halsen, skal de øverste flyttes.
2. **Position** Er placeringen for høj eller for lav, skal de nederste stropper justeres.
3. **Hvis der er karambolage med andre anordninger** Flyt stropperne efter behov, så de ikke kommer i vejen for sædets vippe-mekanisme, armlæn, ekstra polstring eller ernæringssonder.

Stayflex™ Schoudergordel

INSTRUCTIES VOOR GEBRUIK EN INSTALLATIE

SH350, SH351, SH360, SH361



PAKKET BEVAT

Verpakking kan één of meer van de volgende items bevatten:

- Stayflex schoudergordel
- Multidirectionele bovenriemen
- Cinch-Mount of Flat-Mount-Sluitingen
- Gespen

(Optioneel – artikelnummer FS032-2)



In deze handleiding vindt u belangrijke informatie voor veilig gebruik en onderhoud van alle Bodypoint Stayflex™ anterieure rompfixatie. Geef deze instructies aan de gebruiker of zijn/haar verzorger en neem de instructies door om te verzekeren dat deze gegrepen worden.

⚠ WAARSCHUWING! De riemen dienen door een revalidatiedeskundig technicien te worden geïnstalleerd.

Bij het installeren moet dit product worden gemonteerd met:

- Flat-Mount eindstukken
 - Cinch-Mount eindstukken
 - Klemgesp (geschikt voor gebruikers tot 75 kg)
- Optioneel kan bandmontage-hardware van Bodypoint worden gebruikt voor het monteren op rolstoelen en zitsystemen.

⚠ WAARSCHUWING! Aangezien er een kans bestaat dat de gebruiker bekneld kan raken, is het gevaarlijk om dit product te gebruiken zonder dat de heupen stabiel zijn – gebruik te allen tijde een juist passende heupgordel.

BEOGD GEBRUIK:

⚠ WAARSCHUWING! Dit product mag alleen gebruikt worden om personen in een rolstoel of werkstoel te ondersteunen. Het is NIET bedoeld voor gebruik als veiligheidsgordel tijdens vervoer, als fixatie of als een andere toepassing waardoor bij verkeerd gebruik verwondingen veroorzaakt kunnen worden. Verkeerd gebruik van dit product is niet toegestaan en onveilig.

⚠ WAARSCHUWING! Deze rompondersteuning aan voorzijde moet op de juiste manier worden bevestigd om de romp en schouders van de gebruiker te ondersteunen zonder dat dit tot verwondingen kan leiden. Vraag uw rolstoelspecialist om juist gebruik en afstelling van de gordel te demonstreren.

- In geval van een te strak zittende gordel kan de ademhaling worden beperkt en de druk op de schouders en borst worden vergroot.
- In geval van een te los zittende gordel kan de gebruiker naar beneden glijden en verstikt raken in de gordel.
- Indien dit product spontaan losschiet, kan het gebeuren dat de gebruiker voorover valt.
- Als de gebruiker de gordel niet zelf kan losmaken, kan dit gevaarlijk zijn ingeval de gebruiker naar beneden glijdt of bij een noodsituatie in de rolstoel vastzit.

Als de fysieke of cognitieve vaardigheden van de gebruiker hem/haar ervan kunnen weerhouden om dit product veilig te bedienen, moet er te allen tijde een verzorger aanwezig zijn tijdens het gebruik hiervan. Verzeker u er van dat alle verzorgers weten hoe het product op de juiste wijze moet worden aangepast en losgemaakt.

⚠ WAARSCHUWING! Zoals bij ieder nieuwe zitondersteuning, kan dit product veranderen afhankelijk van de manier waarop de gebruiker er in zit. Continuïteit van regelmatige drukverlichting en controle van drukpunten op de huid is nodig, niet alleen waar dit product in contact komt met de gebruiker, maar ook in primaire drukbelastende gebieden zoals het heiligbeen, benen en zitbeenknoebels. Als er rode huid of huidirritatie optreedt, de riem niet meer gebruiken en de arts of rolstoelspecialist raadplegen. Indien u dit niet doet, kan dit resulteren in ernstige verwondingen zoals decubitus.

⚠ WAARSCHUWING! Als er zich een ernstig incident voordoet in verband met het gebruik van dit product, moet dit aan de fabrikant (Bodypoint, Inc.) en de lokale bevoegde autoriteit worden gemeld.

PERIODIEKE VEILIGHEIDS- EN PRESTATIECONTROLE:

Om de veiligheid van de gebruiker te waarborgen, moet dit product periodiek worden gecontroleerd op werking en slijtage. Als het product niet goed werkt of als u duidelijke slijtage waarneemt in de gespen, montagepunten, banden, kussens of het stiksel, moet u dit niet meer gebruiken en contact opnemen met uw leverancier voor deskundige reparatie of vervangen door Bodypoint. Onder geen enkele omstandigheid mag dit product worden gewijzigd of gerepareerd door ongekwalificeerde personen — gezondheid en veiligheid hangen hier van af.



REINIGING: Machinewas, heet, 60°C (140°F). Niet bleken. Droogtrommel, lage temperatuur, of uithangen. Niet strijken. (De gordel in een waszak wassen voorkomt beschadigingen van de gordel en de machine.)

AFVAL/AFVOER: Het product is gemaakt van materialen die aan het einde van de bruikbare levensduur veilig kunnen worden afgevoerd zonder speciale voorzorgsmaatregelen.

GARANTIE: Dit product heeft een beperkte levensduurgarantie tegen defecten in afwerking en materialen bij normaal gebruik door de oorspronkelijke consument. Neem contact op met uw leverancier of met Bodypoint voor garantieclaims.

Kijk op www.bodypoint.com voor meer informatie over Bodypoint-producten en voor een overzicht van verkooppunten buiten de VS.

 Bodypoint™

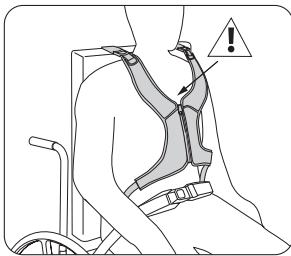
EC REP

Bodypoint Europe BV
Kerkstraat 29
7336 PD Tenwolde
The Netherlands

CE

MD Medisch hulpmiddel

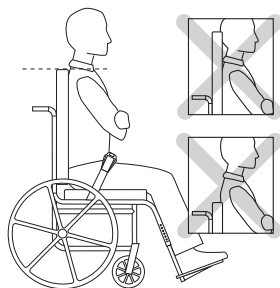
558 First Ave. S., Suite 300 | Seattle, WA 98104 | 206.405.4555 | 800.547.5716 | www.bodypoint.com



INSTALLATIE

Plaats de gebruiker in de rolstoel en in de juiste positie met behulp van de heupgordel. Plaats het Stayflex-kussen op de borst met de bovenriemen over de rugleuning heen.

⚠ De bovenkant van de rits mag niet boven het borstbeen van de gebruiker uitkomen.

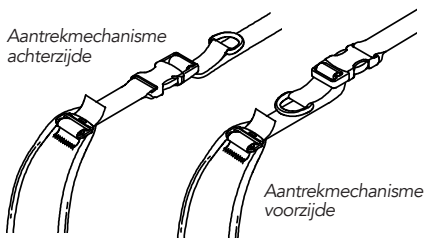


Ø 3/16-1/4"
(5-6mm)

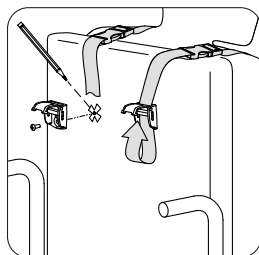
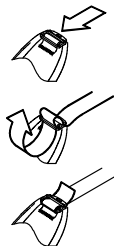
INSTRUCTIES VOOR INSTALLATIE

1. Rolstoel met een stevige rugleuning of riemgeleiders ongeveer ingesteld op schouderhoogte (omhoog/omlaag afstellen voor juiste drukverdeling).
2. De bevestigingsschroeven dienen minimaal 90kg (200lbs) te kunnen dragen. Niet in het pakket inbegrepen.

Aantrekmechanisme
achterzijde

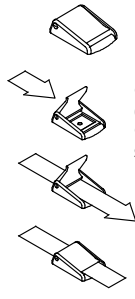
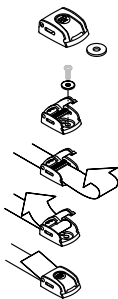
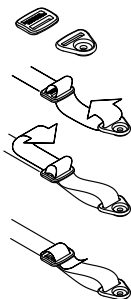
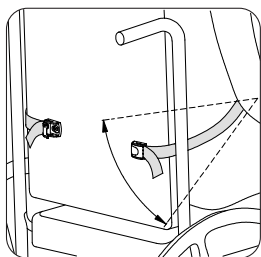


Aantrekmechanisme
voorzijde



BOVENRIEMEN

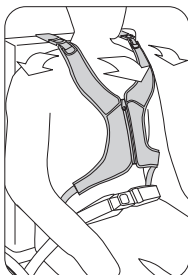
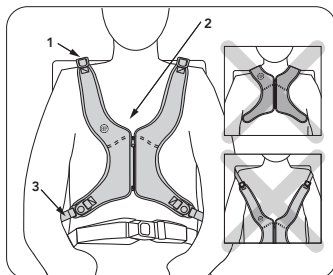
1. Bepaal de gewenste aangepaste trekrichting en bevestig de bovenriem aan de gordel.
2. Stel de schouderriemen af voor een comfortabele pasvorm, afhankelijk van de schouderbreedte en zitpositie van de gebruiker. Teken de positie van de bevestigingsschroeven af op de rugleuning.
3. Bevestig aan de rugleuning met behulp van Bodypoint eindspanners en geschikte schroeven.



Gespen
(Optioneel)
Geschikt voor
gebruikers tot
75 kg

ONDERRIEMEN

Bind de onderste riemen rond de rugleuning zonder de andere hulpmiddelen van de rolstoel te hinderen. Bevestig de eindspanners tussen de onderste ribben en de zitting. Bevestig met behulp van geschikte schroeven.



VEILIGHEIDSCONTROLE

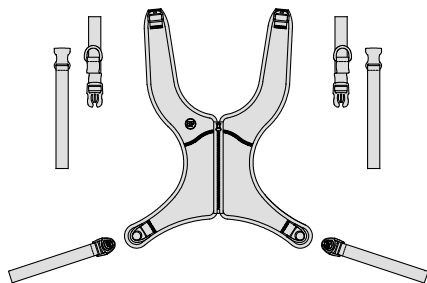
Laat de gebruiker naar voren en naar links en rechts om te controleren of de riemen goed zitten. Controleer op:

1. **Comfort** Als de riemen in de nek schuren, verplaats dan de bovenste riemen.
2. **Positie** Als de positie van de riemen te hoog of te laag is, past u de onderriemen aan.
3. **Hinderen met andere hulpstukken** Verplaats indien nodig de riemen om het verstelmechanisme, de armlenningen, bijbehorende kussentjes of voedingslangetjes vrij baan te geven

Ramenní postroj Stayflex™

INSTALACE A POKYNY PRO UŽIVATELE

SH350, SH351, SH360, SH361



OBSAH BALENÍ

Balení může obsahovat jednu nebo více z následujících položek:

- Ramenní postroj Stayflex
- Vícesměrové horní popruhy
- Koncové prvky Cinch-Mount nebo Flat-Mount
- Stahovací přezky (volitelné, č. dílu FS032-2)

Tyto pokyny poskytují důležité informace pro bezpečné používání a údržbu všech Předních podpěr trupu Bodypoint Stayflex™. Předajte tyto pokyny uživateli nebo jeho pečovateli a ujistěte se, že jim porozuměli.

⚠ VAROVÁNÍ! Výrobek by měl instalovat a nasazovat kvalifikovaný rehabilitační pracovník.

Při instalaci je nutné produkt namontovat s následujícími prvky:

- Koncové prvky Flat-Mount
- Koncové prvky Cinch-Mount
- Samosvorná přezka (vhodná pro uživatele s hmotností do 75 kg)

K montáži k invalidním vozíkům a sedacím systémům je možné použít volitelný montážní pás Bodypoint.

⚠ VAROVÁNÍ! Vzhledem k riziku udušení je nebezpečné používat tento produkt bez stabilizace páneve – vždy jej používejte se správně nasazeným pánevním podpurným pásem.

ZAMÝŠLENÉ POUŽITÍ:

⚠ VAROVÁNÍ! Tento výrobek by se měl používat pouze k polohování osob v kolečkových křesle nebo pracovním křesle. NENÍ určen k použití jako přepravní bezpečnostní zařízení, jako zařízení k omezení pohybu osob, ani k jinému účelu, kde by jeho selhání mohlo způsobit zranění. Nesprávné použití tohoto výrobku je neoprávněné a nebezpečné.

⚠ VAROVÁNÍ! Tato přední podpora trupu musí být správně nasazena tak, aby podírala trup a ramena uživatele, aniž by způsobovala zranění. Požádejte svého odborníka na sezení, aby vám ukázal správné nastavení a používání pásu.

- Pokud je pás příliš těsný, může omezovat dýchání a zvyšovat tlak působící na ramena a hrudník.
- Pokud je pás příliš volný, může umožnit sklouznutí uživatele dolů a vyvolat riziko úskrcení.
- Náhodné uvolnění tohoto výrobku může způsobit, že uživatel přepadne dopředu.
- Neschopnost uživatele samostatně se uvolnit může být nebezpečná, pokud uživatel sklouzne dolů nebo se v případě nouze zachytí na kolečkovém křesle.

Pokud by fyzický stav nebo rozpoznávací schopnosti mohly bránit uživateli v bezpečném ovládní tohoto výrobku, musí být během jeho používání neustále přítomen pečovatel. Zajistěte, aby všichni pečovateli věděli, jak tento výrobek správně seřizovat a uvolňovat.

⚠ VAROVÁNÍ! Stejně jako každý nový prostředek k podpoře sezení může tento výrobek změnit způsob sezení uživatele.

Uživatelé musí i nadále vykonávat pravidelné činnosti k uvolňování tlaku a kontrolovat neporušenost kůže, a to nejen tam, kde tento výrobek přichází do kontaktu s uživatelem, ale i v oblastech, které primárně nesou tlak, jako je křížová kost, nohy a hýždě. Pokud se objeví zvýšené zarudnutí nebo podráždění pokožky, přestaňte výrobek používat a poraďte se s lékařem nebo s odborníkem na sezení. V opačném případě může dojít k vážnému poranění, jako jsou proleženiny.

⚠ VAROVÁNÍ! Pokud dojde k závažné nežádoucí příhodě související s použitím tohoto výrobku, je třeba ji nahlásit výrobci (Bodypoint, Inc.) a místnímu kompetentnímu orgánu.

PRÁVIDELNÉ KONTROLY BEZPEČNOSTI A FUNKČNOSTI:

Aby se zajistila bezpečnost uživatele, je třeba pravidelně kontrolovat funkce tohoto výrobku a také případné známky opotřebení. Pokud tento výrobek nefunguje správně nebo jestliže na přezkách, montážních bodech, tkanině, vycpávkách nebo švech zjistíte značné opotřebení, přestaňte jej používat a obraťte se na vašeho dodavatele, aby provedl kvalifikovanou opravu nebo výměnu pásu Bodypoint. Tento výrobek nesmí za žádných okolností upravovat ani opravovat nekvalifikované osoby — závisí na něm zdraví a bezpečnost!



ČIŠTĚNÍ: Lze prát v pračce při teplotě 60 °C (140 °F). Nebělte. Lze sušit v sušičce při nízké teplotě nebo nechat volně uschnout. Nežehlejte. (Když výrobek při praní vložíte do plátěného sáčku, snáze předejete poškrábání výrobku a pračky.)

SEŠROTAVÁNÍ / LIKVIDACE: Výrobek je vyroben z materiálů, které lze na konci životnosti bezpečně zlikvidovat bez zvláštních opatření.

ZÁRUKA: Na tento výrobek se vztahuje omezená celoživotní záruka na vady zpracování a materiálu, které se vyskytnou při běžném používání původním spotřebitelem. V případě reklamace se obraťte na dodavatele nebo společnost Bodypoint.

Další informace o výrobcích společnosti Bodypoint a seznam distributorů mimo USA najdete na stránkách www.bodypoint.com.

 Bodypoint®

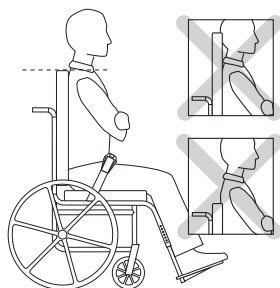
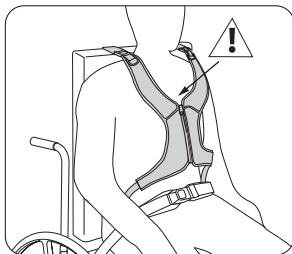
EC REP

Bodypoint Europe BV
Kerkstraat 29
7596 PD Tawolde
The Netherlands

CE

MD Zdravotnický prostředek

558 First Ave. S., Suite 300 | Seattle, WA 98104 | 206.405.4555 | 800.547.5716 | www.bodypoint.com



Ø 3/16-1/4"
(5-6mm)

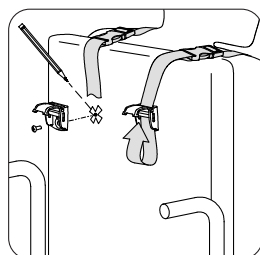
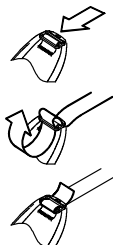
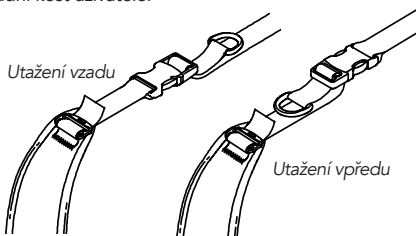
INSTALACE

Posaďte uživatele do kolečkového křesla a nastavte správnou pozici pomocí pánevního podpůrného pásu. Podložku Stayflex umístěte na hrudník tak, aby horní popruhy vedly přes opěrku zad. Popruhy umístěte mezi krk a ramenní kloub.

⚠ Horní okraj zipu by nikdy neměl být výš než hrudní kost uživatele.

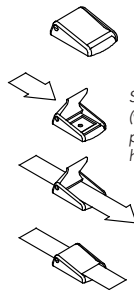
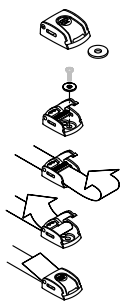
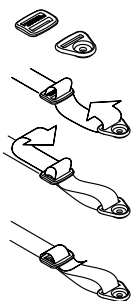
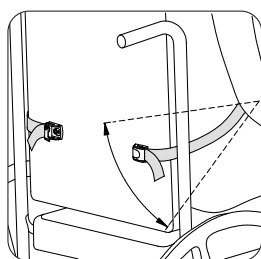
POŽADAVKY PRO INSTALACI

1. Kolečkové křeslo s pevnou zádivovou opěrkou nebo vodítky popruhů nastavenými přibližně ve výšce ramen (kvůli rozložení tlaku je upravte nahoru/dolů)
2. Montážní šrouby s minimální nosností v tahu 200lbs/90kg. Nejsou součástí balení.



HORNÍ POPRUHY

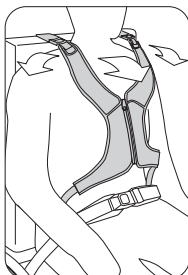
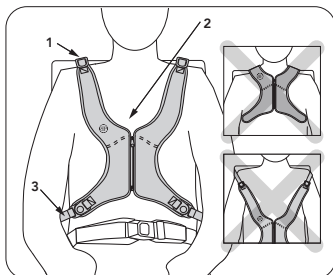
1. Určete požadovaný směr tahu a připevněte k postroji horní popruh.
2. Nastavte každý ramenní popruh tak, aby dobře seděl, dle šířky ramen a polohy uživatele vsedě. Na zádivové opěrce si označte umístění montážních šroubů.
3. Upevněte je k zádivové opěrce pomocí koncovek Bodypoint a vhodných spojovacích prvků.



Stahovací přezky
(volitelné) Vhodná
pro uživatele s
hmotností do 75 kg

SPODNÍ POPRUHY

Obtočte spodní popruhy okolo zádivové opěrky, aniž bysteablokovali jiná zařízení na kolečkovém křesle. Namontujte koncovky mezi dolní žebro a sedák. Upevněte je pomocí vhodných spojovacích prvků.



KONTROLA BEZPEČNOSTI

Požádejte uživatele, aby se naklonil dopředu a ze strany na stranu, a zkontrolujte usazení pásu. Zkontrolujte následující aspekty:

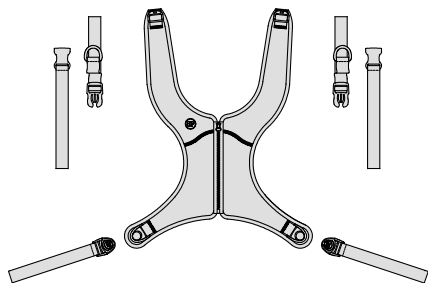
1. **Pohodlí** – Pokud postroj dře do krku, upravte polohu horních popruhů.
2. **Pozice** – Pokud je příliš vysoko nebo příliš nízko, upravte spodní popruhy.
3. **Kolize s jinými zařízeními** – Změňte polohu popruhů, pokud je potřeba udělat místo pro mechanismus naklánění sedadla, opěrky, pomocné podložky nebo sondy.

Ramenska Ortoza Stayflex™

sl

NAVODILA ZA NAMESTITEV IN UPORABO

SH350, SH351, SH360, SH361



VSEBINA KOMPLETA

Komplet lahko vsebuje enega ali več spodaj naštetih izdelkov:

- Ramenska ortozna Stayflex
- Večsmerni vrhni trakovi
- Priključek Cinch-Mount ali Flat-Mount
- Varnostne zaponke (dodatno – številka artikla FS032-2)



Ta navodila vsebujejo pomembne informacije za varno uporabo in vzdrževanje vseh Bodypoint opor za sprednji del telesa Stayflex™. Ta navodila predajte uporabniku ali njegovemu negovalcu ter jih skupaj pregledajte in tako zagotovite, da oseba razume navodila.

⚠ OPOZORILO! Izdelek mora namestiti in pritrditi usposobljen strokovnjak za rehabilitacijo.

Pri namestitvi je ta izdelek treba pritrditi s/z:

- ploščatimi pritrdilnimi priključki,
- varovalnimi pritrdilnimi priključki,
- varnostno zaponko (primerne za uporabnike, ki tehtajo največ 75 kg)

Izbirni pripomoček za namestitev pasu Bodypoint se lahko uporablja za pritrditev na invalidske vozičke in sedežne sisteme.

⚠ OPOZORILO! Zaradi tveganja zadušitve je uporaba izdelka brez stabilizacije medenice nevarna – vedno uporabljajte z ustrezno nameščenim pasom za podporo medenice.

PREDVIDENA UPORABA:

⚠ OPOZORILO! Ta izdelek je namenjen samo uporabi za namestitev osebe v invalidski oz. delovni voziček. NI namenjen za uporabo kot varnostni pripomoček za transportiranje, pripomoček za omejitve premikanja oseb ali za kakršno koli drugo uporabo, pri kateri lahko njegovo nedelovanje povzroči poškodbe. Zloraba tega izdelka ni dovoljena in je nevarna.

⚠ OPOZORILO! To oporo za sprednji del trupa je treba ustrezno prilagoditi tako, da podpira uporabnikov trup in ramena, pri tem pa ne povzroči poškodbe. Naj vam vaš strokovnjak za pravilno sedenje pokaže pravilno nastavitve in uporabo pasu.

- Če je pretesen, lahko omeji dihanje in zviša tlak na območju ramen ter prsnega koša.
- Če je premalo zategnjen, lahko uporabnik zdrsne navzdol, pri čemer se lahko pojavi tveganje za zadušitev.
- Zaradi nenamernega odpenjanja tega izdelka lahko uporabnik pade naprej iz invalidskega vozička.
- Če uporabnik ni sposoben sam sprostiti pasu, je lahko to nevarno, saj lahko zdrsn navzdol ali je ujet na invalidskem vozičku v nujnem primeru.

Če uporabnikove telesne ali kognitivne zmogljivosti ne omogočajo varnega upravljanja tega izdelka, mora biti ves čas uporabe prisoten negovalec. Prepričajte se, da vsi negovalci vedo, kako pravilno prilagoditi in odpeti izdelek.

⚠ OPOZORILO! Ko je običajno pri kakršni koli novi sedalni opori, lahko tudi ta izdelek spremeni način sedenja osebe. Uporabniki morajo nadalje izvajati redne aktivnosti za sprostitve pritiska in preverjati nepoškodovanost kože, ne samo tam, kjer se ta izdelek dotika uporabnika, temveč tudi na primarnih območjih pritiska, kot so križnica, noge in zadnjica. Če se pojavi povečana rdečina kože ali razdraženost, izdelek prenehajte uporabljati in se posvetujte s svojim zdravnikom ali specialistom za pravilno sedenje. Če tega ne storite, lahko pride do resnih poškodb, kot so na primer razjede zaradi pritiska.

⚠ OPOZORILO! Če v povezavi z uporabo tega izdelka pride do resnega dogodka, je treba obnjemporočati proizvajalcu (Bodypoint, Inc.) in lokalnemu pristojnemu organu.

REDNO PREVERJANJE VARNOSTI IN UČINKOVITOSTI:

Da zagotovite uporabnikovo varnost, je treba redno preverjati delovanje tega izdelka in znake obrabe. Če izdelek ne deluje pravilno ali opazite znatno obrabo zaponk, namestitvenih točk, trakov, oblaženja ali šivov, ga prenehajte uporabljati in se obrnite na dobavitelja, ki bo izvedel ustrezno popravilo ali zamenjal izdelek Bodypoint. V nobenem primeru tega izdelka ne smejo spreminjati ali popravljati nepooblaščen osebe – od tega sta odvisna zdravje in varnost!



ČIŠČENJE: Pranje 60 °C (140 °F). Beljenje ni dovoljeno. Blago sušenje s centrifugo ali ne ožemati, mokro obesiti in sušiti. Likanje ni dovoljeno. (Če izdelek med pranjem daste v tekstilno vrečko, pomagate zmanjšati nastanek prask na izdelku in pralnem stroju.)

ODPADKI/ODSTRANJEVANJE: Izdelek je izdelan iz materialov, ki se lahko na koncu življenjske dobe varno zavržejo brez posebnih previdnostnih ukrepov

GARANCIJA: Ta izdelek ima omejeno doživetjsko garancijo na napake pri izdelavi in materiale, ki temelji na običajni uporabi s strani prvotnega uporabnika. V primeru garancijskih zahtevkov se obrnite na svojega dobavitelja ali podjetje Bodypoint.

Več informacij v Bodypoint izdelkih in seznam dobaviteljev izven ZDA najdete na spletni strani www.bodypoint.com.

 Bodypoint®

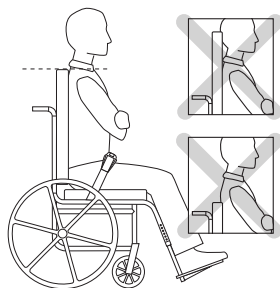
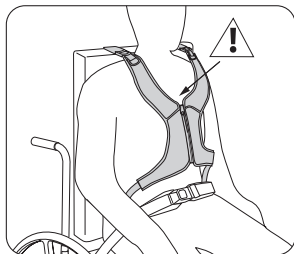
EC REP

Bodypoint Europe BV
Kerkstraat 29
7396 PD Terwolde
The Netherlands

CE

MD Medicinski pripomoček

558 First Ave. S., Suite 300 | Seattle, WA 98104 | 206.405.4555 | 800.547.5716 | www.bodypoint.com



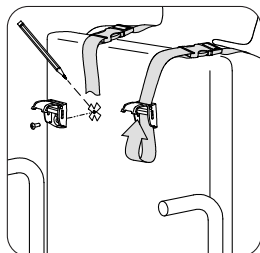
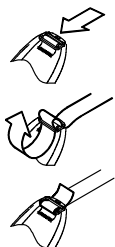
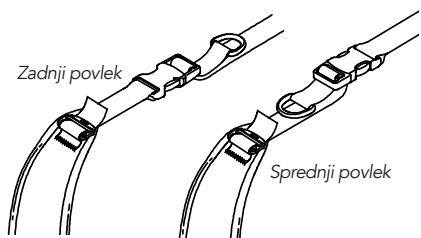
Ø 3/16–1/4"
(5–6mm)

NAMESTITEV

Uporabnika posadite v invalidski voziček in s pasom za podporo medenice zagotovite pravilno držo. Namestite blazinico Stayflex na prsni koš z zgornjimi trakovi prek naslona. Trakove namestite med vratom in ramenskim sklepom. ⚠ Zgornji del zadrge ne sme nikoli biti višje od prsnice uporabnika.

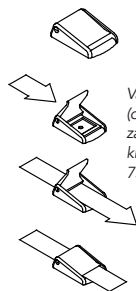
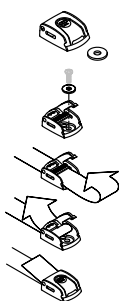
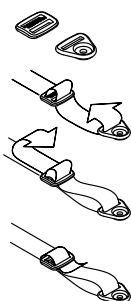
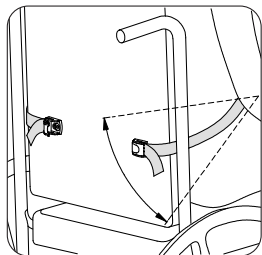
ZAHTEVE ZA NAMESTITEV

1. Invalidski voziček s trdnim naslonjalom ali vodili za trak, nameščenimi približno na višini rame (nastavitev navzgor / navzdol za porazdelitev pritiska).
2. Izvlečna sila namestitvenih vijakov mora biti vsaj 200 lbs/90 kg. Niso vključeni v komplet.



VRHNI TRAKOVI

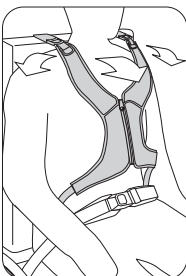
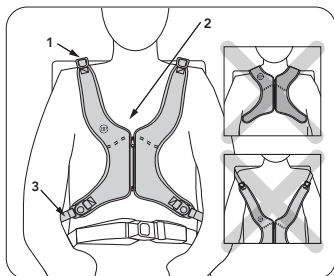
1. Določite zeleno smer vlečenja za prilagoditev in pripnite vrhni trak na pas.
2. Prilagodite vsak ramenski trak, da se udobno prilega, glede na širino uporabnikovega ramena in položaj sedenja. Na naslonu označite položaje za montažne vijake.
3. Pritrdite na naslov z Bodypointovimi končnimi priključki in primernimi pritrdilnimi elementi.



Varnostne zaponke (dodatno) primerna za uporabnike, ki tehtajo največ 75 kg.

SPODNJI TRAKOVI

Ovijte spodnje trakove okoli naslona, tako, da ne ovirate drugih naprav na invalidskem vozičku. Končno opremo montirajte med najnižjim rebrom in sedežem. Pritrdite s primernimi pritrdilnimi elementi.



VARNOSTNI PREGLED

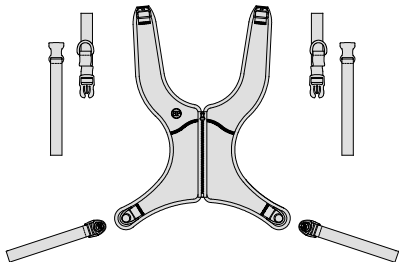
Uporabnik naj se nagne naprej in na stran, da preverite prileganje. Preverite:

1. Udobje – v primeru drgnjenja vratu, prestavite zgornje trakove.
2. Položaj – če je opora previsoko ali prenizko, prilagodite prilagodite spodnje trakove.
3. Uporaba z drugimi napravami – trakove po potrebi prestavite, da sprostite mehanizem za nastavitev nagnjenosti sedla, naslone za roke, dodatne blazinice ali cevke za hranjenje.

Поддержка для торса Stayflex™

РУКОВОДСТВО ПО КРЕПЕЖУ И ПРИМЕНЕНИЮ

SH350, SH351, SH360, SH361



КОМПЛЕКТНОСТЬ УПАКОВКИ

В комплект могут входить один или несколько из следующих компонентов:

- система фиксации плечевого пояса Stayflex;
- разнонаправленные верхние ремни;
- концевые фитинги Cinch-Mount или Flat-Mount;
- стяжные пряжки (дополнительно – Art No. FS032-2).

Данное руководство содержит важную информацию по безопасному использованию и техническому обслуживанию моделей поддержки для торса Stayflex™ производства Bodypoint. Предоставьте данное руководство пользователю или лицу, осуществляющему уход за пользователем, и убедитесь, что инструкции в нем понятны.

⚠ ВНИМАНИЕ! Изделие должно быть установлено и отрегулировано квалифицированным специалистом по реабилитации.

При установке данное изделие должно быть скреплено со следующими компонентами:

- концевые фитинги Flat-Mount;
- концевые фитинги Cinch-Mount;
- стяжная пряжка (подходит для пользователя с массой тела до 75 кг (165 фунтов)).

Дополнительные приспособления для крепления ремней Bodypoint могут использоваться для крепления на кресла-каталки и системах поддержки в сидячем положении.

⚠ ВНИМАНИЕ! Из-за риска удущия использовать данное изделие без стабилизации таза опасно; всегда используйте правильно подогнанный поддерживающий пояс для таза.

НАЗНАЧЕНИЕ.

⚠ ВНИМАНИЕ! Данное изделие следует использовать только для размещения человека в кресле-каталке или рабочем кресле. Оно НЕ предназначено для использования в качестве устройства обеспечения безопасности при транспортировке, персонального удерживающего устройства или любого другого устройства, выход из строя которого может привести к травме. Использование данного изделия не по назначению не разрешено и небезопасно.

⚠ ВНИМАНИЕ! Данная поддержка для торса должна быть правильно подогнана, чтобы поддерживать тело и плечи пользователя, не причиняя травм. Попросите вашего специалиста по размещению в сидячем положении продемонстрировать его правильную регулировку и использование.

- Избыточное затягивание может ограничить дыхание и увеличить давление на плечи и грудь.
- Недостаточное затягивание может привести к скольжению пользователя и возникновению риска удущия.
- Случайное снятие данного изделия может привести к падению пользователя вперед.
- Неспособность пользователя самостоятельно высвободиться может представлять опасность, если пользователь соскользнет или застрянет в кресле-каталке в экстренной ситуации.

Если физические или когнитивные способности пользователя не позволяют безопасно использовать данное изделие, во время его ношения требуется постоянное присутствие лица, осуществляющего уход. Все лица, осуществляющие уход за пользователем, должны знать, как правильно регулировать и расстегивать изделие.

⚠ ВНИМАНИЕ! Как и любое другое новое изделие для поддержки в сидячем положении, данный продукт может повлиять на позу сидящего человека. Пользователи должны регулярно уменьшать давление изделия и проверять целостность кожи не только там, где данное изделие контактирует с телом, но и в первичных областях нагрузки, таких как крестец, ноги и ягодицы. В случае сильного покраснения или раздражения кожи прекратите использование изделия и обратитесь к врачу или специалисту по размещению в сидячем положении. Несоблюдение этого указания может привести к серьезным травмам, например пролежням.

⚠ ВНИМАНИЕ! В случае серьезного инцидента, связанного с использованием данного изделия, следует известить об этом производителя (Bodypoint, Inc.) и местный компетентный орган.

ПЕРИОДИЧЕСКИЕ ПРОВЕРКИ БЕЗОПАСНОСТИ И РАБОТОСПОСОБНОСТИ ИЗДЕЛИЯ

Для обеспечения безопасности пользователя данное изделие необходимо периодически проверять на работоспособность и наличие признаков износа. Если изделие функционирует неправильно или обнаружен значительный износ застежек, точек крепления, лямок, набивки или швов, прекратите его использование и обратитесь к местному поставщику Bodypoint для квалифицированного ремонта или замены. Ни при каких обстоятельствах данное изделие не должно видоизменяться или ремонтироваться неквалифицированным специалистом — от этого зависит здоровье и безопасность пользователя!



ОЧИСТКА ИЗДЕЛИЯ. Машинная стирка в горячей воде, 60 °C (140 °F). Не отбеливать. Сушить в стиральной машине, при низкой температуре или без отжима. Не гладить. (Стирка изделия в тканевом мешке помогает предотвратить появление царапин на изделии и на стиральной машине.)

УТИЛИЗАЦИЯ. Изделие изготовлено из материалов, которые можно безопасно утилизировать без особых мер предосторожности по окончании срока использования.

ГАРАНТИЯ. На данное изделие распространяется ограниченная пожизненная гарантия от дефектов изготовления и материалов, возникающих при использовании по назначению первоначальным потребителем. С требованиями по гарантии обращайтесь к местному поставщику или представителю Bodypoint.

Дополнительную информацию об изделиях Bodypoint и список дистрибьюторов за пределами США см. на сайте www.bodypoint.com

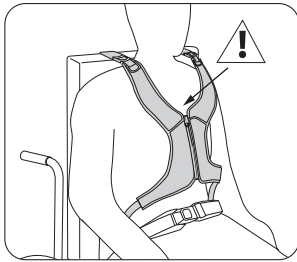
BP Bodypoint®



Bodypoint Europe BV
Kerkstraat 29
7396 PD Terwolde
The Netherlands



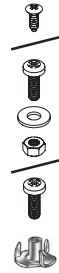
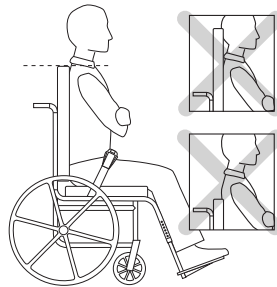
MD Медицинский прибор



КРЕПЛЕНИЕ

Посадите пользователя в кресло-каталку и расположите его в правильной позе, используя поддерживающий пояс для таза. Поместите подкладку Stayflex на грудь и накройте верхние ремни на спинку кресла.

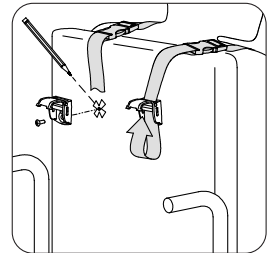
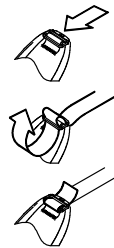
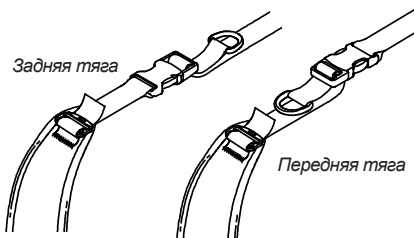
⚠ Верх молнии никогда не должен подниматься выше груди пользователя.



Ø 5-6 мм
(3/16-1/4 дюйма)

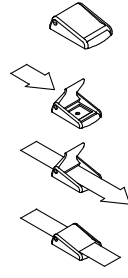
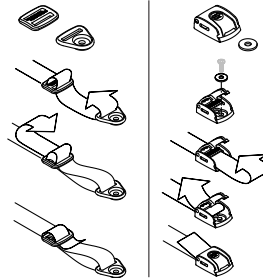
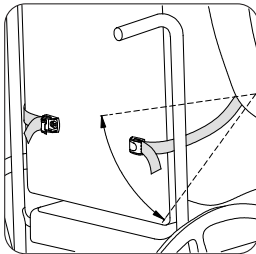
ТРЕБОВАНИЯ К КРЕПЕЖУ

1. Кресло-каталка с жесткой спинкой или направляющими для ремня, установленными примерно на уровне плеч (с регулировкой вверх/вниз для распределения давления).
2. Крепежные винты с минимальным вырывающим усилием 90 кг (200 фунтов) (не входят в комплект).



ВЕРХНИЕ РЕМНИ

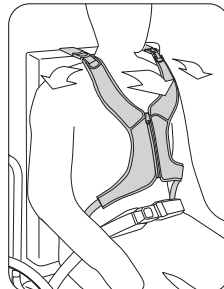
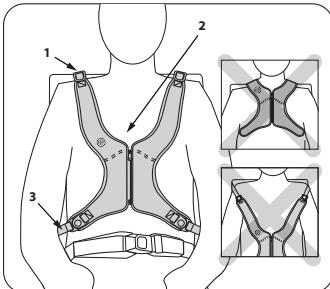
1. Определите необходимое направление регулировки тяги и закрепите верхний ремень на системе фиксации.
2. Отрегулируйте каждый плечевой ремень для удобной посадки в соответствии с шириной плеч пользователя и позой при сидении. Разметьте спинку под крепежные винты.
3. Прикрепите ремни к спинке с помощью концевых фитингов Bodypoint и подходящих креплений.



Стяжная пряжка (дополнительная) подходит для пользователей с массой тела до 75 кг

НИЖНИЕ РЕМНИ

Оберните нижние ремни вокруг спинки, не создавая помех для других приспособлений на кресле-каталке. Установите концевые фитинги между нижним ребром и сиденьем. Зафиксируйте, используя подходящие крепления.



ПРОВЕРКА БЕЗОПАСНОСТИ

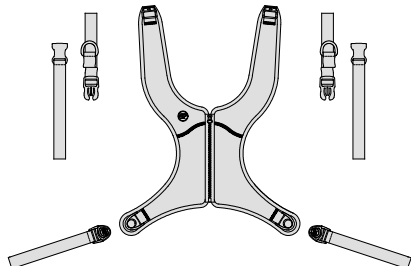
Попросите пользователя наклониться вперед и покачаться из стороны в сторону для проверки посадки. Оцените:

1. **Комфорт пользователя;** если возникает трение в области шеи, измените положение верхних ремней.
2. **Положение;** если изделие расположено слишком высоко или слишком низко, отрегулируйте нижние ремни.
3. **Взаимодействие с другими приспособлениями;** при необходимости измените положение ремней, чтобы они не касались механизма наклона сиденья, подлокотников, вспомогательных подкладок или трубок для кормления.

Stayflex™ Elülső törzsrögzítő

SZERELÉSI ÉS HASZNÁLATI UTASÍTÁS

SH350, SH351, SH360, SH361



A CSOMAG TARTALMA

A csomag az alábbiakat tartalmazhatja (nem feltétlenül az összeset):

- Stayflex vállheveder
- Többirányú felső szíjak
- Cinch-Mount vagy Flat-Mount vég rögzítők
- Szorítócsatok (opcionális – Art No. FS032-2)

Ez a használati utasítás fontos információkat nyújt a Bodypoint Stayflex™ elülső törzsrögzítők biztonságos használatához és karbantartásához. Adja át ezt a használati utasítást a felhasználónak vagy a gondozójának, és velük együtt tekintse át a használati utasítás tartalmát, hogy megbizonyosodjon arról, mindent megértettek.

⚠ FIGYELEM! A terméket szakképzett rehabilitációs szakembernek kell felszerelnie és beállítania.

A termék felszereléséhez az alábbiakat kell használni:

- Flat-Mount vég rögzítők
- Cinch-Mount vég rögzítők
- Szorítócsat (75 kg-os testtömegig használható)

Opcionálisan Bodypoint övrögzítő kellekék is használhatók kerekesszékekhez vagy más üléshez történő rögzítésre.

⚠ FIGYELEM! A fulladás kockázata miatt veszélyes ezt a terméket a medence stabilizálása nélkül használni – mindig használjon ehhez a termékhez egy megfelelően beállított medencerögzítő övet is.

RENDELTETTÉSSZERŰ HASZNÁLAT:

⚠ FIGYELEM! Ezt a terméket csak arra szabad használni, hogy megfelelő pozícióban tartsa a személyt a kerekesszékekben vagy más ülésen. Az eszköz NEM használható közlekedési biztonsági eszközként vagy zuhanásvédelmi eszközként, illetve semmilyen olyan alkalmazási területen, ahol az eszköz meghibásodása személyi sérüléshez vezethet. A termék rendeltetésétől eltérő használata nem engedélyezett és nem biztonságos.

⚠ FIGYELEM! Ezt az elülső törzstámaszt megfelelően kell rögzíteni a felhasználó törzsének és vállának megtámasztása érdekében, sérülés okozása nélkül. Kérje meg a szakembert, hogy mutassa meg Önnek az eszköz helyes beállítását és használatát.

- Ha túl szoros, korlátozhatja a légzést, és növelheti a vállra és a mellkasra helyezkedő nyomást.
- Ha túl laza, a felhasználó lecsúszhat a kerekesszékéről, és fulladásveszélyt is okozhat.
- A termék véletlen kioldódása esetén a felhasználó előreeshet.
- Ha a felhasználó nem tudja saját magát szándékosan kioldani az övből, az veszélyes lehet olyan esetben, ha a felhasználó véletlenül lecsúszik, vagy veszélyhelyzetben szeretne kiszabadulni a kerekesszékéből.

Ha a felhasználó a fizikai vagy szellemi képességeinél fogva lehetséges, hogy nem képes a termék biztonságos kezelésére, akkor a termék használata során mindvégig jelen kell lennie egy gondozónak. Gondoskodni kell arról, hogy minden gondozó pontosan ismerje, hogyan kell beállítani, illetve kioldani a terméket.

⚠ FIGYELEM! Mint minden ülésel kapcsolatos segédeszköz, ez a termék is megváltoztathatja a személy

üléspozícióját. A felhasználónak továbbra is ügyelnie kell, hogy rendszeresen végezzen olyan tevékenységeket, amelyek csökkentik a nyomást, valamint rendszeresen ellenőrizni kell a bőrfelületek épségét, nemcsak azokon a pontokon, ahol a termék hozzáér a felhasználóhoz, hanem a testsúlyból fakadó nyomásnak elsődlegesen kitett (fő teherviselő) felületeken, úgymint a keresztcsont tájéka, a lábak, valamint a farfokák. Ha fokozott bőrpír vagy bőrirritáció alakul ki, a termék használatát szüneteltetni kell, és tanácsot kell kérni az orvostól vagy a rehabilitációs szakembertől. Ha ezt az óvintézkedést figyelmen kívül hagyják, az súlyosabb sérülések (például felfekvések, azaz nyomási fekélyek) kialakulásához vezethet.

⚠ FIGYELEM! Ha a termék használatával kapcsolatban súlyos esemény következik be, azt jelenteni kell a gyártónak (Bodypoint, Inc.) és az illetékes helyi hatóságnak.

IDŐSZAKOS BIZTONSÁGI ÉS FUNKCIONÁLIS

ELLENŐRZÉSEK: A felhasználó biztonsága érdekében rendszeresen ellenőrizni kell a terméket, hogy megfelelően betölti-e a funkcióját, illetve nem észlelhető-e rajta kopás, elhasználódás jelei. Ha a termék nem működik megfelelően, vagy ha jelentős kopás látható a csatokon, a rögzítési pontokon, a hevederen, a párnázáson vagy a varrásokon, abba kell hagyni a használatát, és kapcsolatba kell lépni a forgalmazóval a szakszerű javítás vagy a Bodypoint általi csere érdekében. A terméket semmilyen körülmények között sem módosíthatja vagy javíthatja olyan személy, aki erre nincs feljogosítva a gyártó által – ezeken a műveleteken a felhasználó egészsége és biztonsága múlhat!

☒ ☒ ☒ ☒ TISZTÍTÁS: Mosógépben mosható, 60 °C (140°F) os hőmérsékleten. Fehériteni („hipóval” kezelni) tilos. Alacsony hőmérsékleten centrifugázható, vagy szárítókötelen szárítható. Vasalni tilos. (Ha a terméket mosószába helyezi a mosóshoz, az segít megelőzni a termék és a mosógép karcolódását.)

HULLADÉK/HULLADÉKKEZELÉS: A termék olyan anyagokból készül, amelyeket hasznos élettartamának végén különleges óvintézkedések nélkül biztonságosan ártalmatlanítani lehet.

GARANCIA: Erre a termékre korlátozott élettartam-garancia vonatkozik, amely a gyártási hibákra és az alapanyagokra terjed ki, az eredeti vásárló általi rendeltetésszerű használat esetén. Garanciaigény benyújtása céljából forduljon a forgalmazóhoz vagy a Bodypoint céghez.

A Bodypoint termékekre vonatkozó további információkat és az Egyesült Államokon kívüli viszonteladók listáját lásd a www.bodypoint.com webhelyen.

BP Bodypoint®

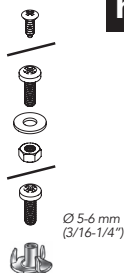
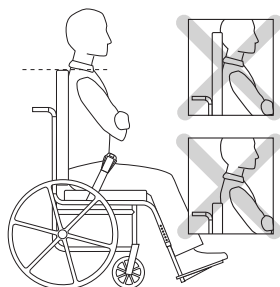
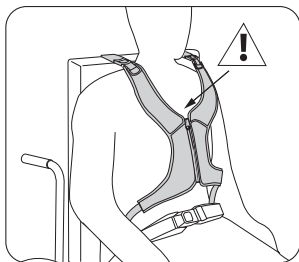
EC REP

Bodypoint Europe BV
Kerkstraat 29
7396 PD Terwolde
The Netherlands

CE

MD Orvostechnikai eszköz

558 First Ave. S., Suite 300 | Seattle, WA 98104 | 206.405.4555 | 800.547.5716 | www.bodypoint.com



Ø 5-6 mm
(3/16-1/4")

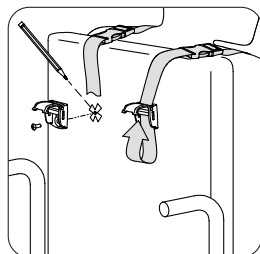
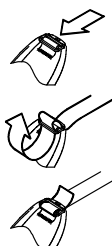
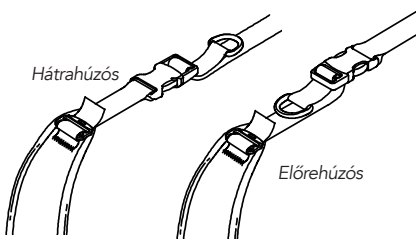
FELSZERELÉS

Ültesse be a felhasználót a kerekesszékebe, és medencerögzítő övvel helyezze megfelelő testhelyzetbe. Helyezze a Stayflex párnázatát a felhasználó mellkasára, és fesse rá a felső szíjakat a háttámla tetejére.

⚠ A cipzár tetejének nem szabad magasabban lennie, mint a felhasználó szegycsontja.

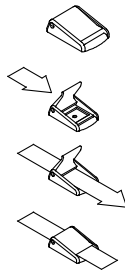
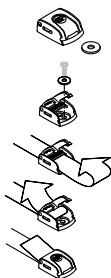
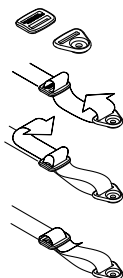
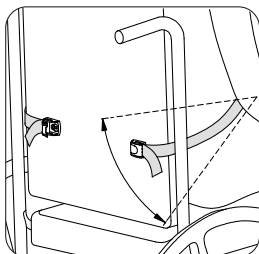
A FELSZERELÉS ELŐFELTÉTELEI

1. Merev háttámlájú kerekesszék vagy kb. vállmagasságba állított szívezetők (a nyomás egyenletes elosztásához állítsa feljebb/lejjebb)
2. Legalább 90 kg/200 lbs kihúzási teherbírási rögzítőcsavarok (A csavarokat a csomag nem tartalmazza.)



FELSŐ SZÍJAK

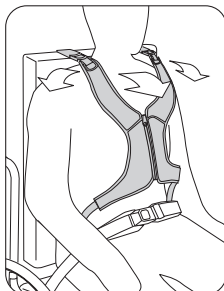
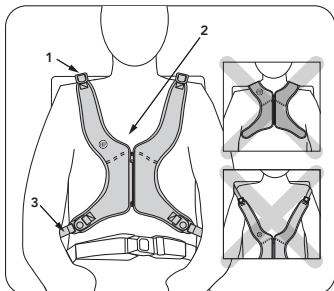
1. Döntse el, hogy melyik a kedvezőbb húzási irány a szabályozáshoz, és csatlakoztassa a felső szíjat a hevederhez.
2. A felhasználó vállszélessége és ülőpozíciója szerint állítsa be mindkét vállszíjat, hogy kényelmesen illeszkedjenek. A háttámlán jelölje meg a rögzítőcsavarok helyét.
3. Csatlakoztassa a háttámlához Bodypoint végrögzítőikkel és megfelelő csavarokkal.



Szorítócsat
(opcionális)
75 kg-os
testtömegig
használható

ALSO SZÍJAK

Vezesse el az alsó szíjakat a háttámla körül oly módon, hogy a szíjak ne akadályozzák a kerekesszék egyetlen funkcióját sem. Szerelje fel a végrögzítőket a legalsó borda és az ülés közé. Megfelelő csavarokkal szerelje fel.



BIZTONSÁGI ELLENŐRZÉS

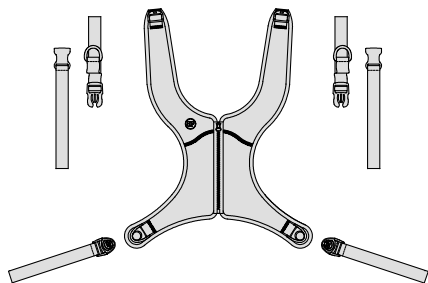
Kérje meg a felhasználót, hogy hajoljon előre, illetve jobbra-balra, és közben Ön ellenőrizze, hogy a termék megfelelően van-e beállítva a felhasználón. Figyeljen az alábbiakra:

1. **Kényelem:** Ha dörszöli a felhasználó nyakát, módosítsa a felső szíjak helyét.
2. **Pozíció:** Ha a termék túl magasban vagy túl alacsonyan van, állítsa át az alsó szíjakat.
3. **Más eszközök akadálytalan használata:** Módosítsa a szíjak helyét, ha a szíjak útban vannak más eszközök – pl. a szék megdöntésre szolgáló mechanika, a kartámaszok, a kiegészítő párnák vagy a gymorzsonda – használata során.

Stayflex™ 肩部ハーネス

取付・取扱説明書

SH350, SH351, SH360, SH361



パッケージの内容

パッケージには以下の1つ以上を含む場合があります。

- Stayflex 肩部ハーネス
- 多方向型上部ストラップ
- Cinch-mount または Flat-mount エンドフィッティング
- キャムバックル (オプション、物品番号 FS032-2)



この説明書には Bodypoint のすべての Stayflex™ 前方体幹部保持装置の安全な使用とメンテナンスに必要な重要な情報が記載されています。使用者またはその介護人にこの説明書を渡し、内容を説明して、インストラクションが確実に理解されるようにしてください。

⚠ 警告! 製品は有資格のリハビリ技師が取付け、固定してください。

取付けの際、本製品は以下の物と取付けてください。

- Flat-mount エンド フィッティング
- Cinch-mount エンド フィッティング
- キャムバックル (体重 75kg までの使用者には)

車椅子や座位保持装置への取付けには、オプションの Bodypoint ベルト取付けハードウェアを使用することができます。

⚠ 警告! 窒息の虞があるため、骨盤部を安定させずに本製品を使用するのは危険です。常にしっかりと固定した骨盤支持ベルトと共に使用してください。

用途:

⚠ 警告! 本製品は車椅子または作業椅子に座っている人の位置決めのみ使用してください。輸送用安全装置、個人用拘束装置としての使用、または故障が傷害を招く可能性のあるその他の適応での使用は意図していません。本製品の誤用は認可されず、危険です。

⚠ 警告! この前方体幹部保持装置は、使用者の胴体と両肩をしっかりと支持しつつ、怪我を招くことのない形で正しく装着する必要があります。正しい調節方法および使用方法については、座位保持の専門家から実地説明を受けてください。

- きつすぎると、呼吸の妨げとなったり、肩回りおよび胸回りを圧迫したりする危険があります。
- 緩すぎると、使用者が滑り落ちる原因となったり、頸部を圧迫したりする危険があります。
- 本製品が誤って外れると、使用者が前に倒れる危険があります。
- 使用者が自ら取り外しできない場合、車椅子から滑り落ちたり、非常時に車椅子から抜け出せなくなったりした際に非常に危険です。

使用者の身体的能力または認識能力の制約により本製品を安全に使用できない場合は、製品の使用中、常に介護者の付

き添いが必要となります。介護者の方は、本製品の正しい調節方法と取外し方法を必ず把握しておいてください。

⚠ 警告! 新しい座位保持装置と同様に、この製品により人の座り方が変わる可能性があります。使用者は、この製品が使用者に接触する部位だけでなく、仙骨、脚、臀部など圧力を受ける主な部分について、通常の圧力開放と皮膚の完全性チェックを引き続き実行しなければなりません。皮膚の赤みが増したり、炎症が起きる場合は、使用を止めて、医師がシーティングの専門家に相談してください。そのままにしておく、褥瘡など重傷を負う恐れがあります。

⚠ 警告! 本製品の使用に伴い重大なインシデントが発生した場合は、製造元 (Bodypoint, Inc.) および現地の監督当局に報告する必要があります。

安全性および性能に関する定期点検: 本製品は使用者に対する安全性確保のため、機能性および摩耗の兆候を定期的に点検する必要があります。本製品が正しく機能しない場合またはバックル、固定点、ベルト、パッドまたは縫い目に著しく摩耗している箇所が見つかった場合には使用を中止し、Bodypoint の販売代理店に連絡し、適格な修理または交換を受けてください。資格を持たない人物による本製品の改造・修理はいかなる場合も避ける必要があります (使用者の健康と安全を守るために重要です)。



洗浄: 洗濯機使用、温水、60°C (140°F)。漂白剤使用禁止。乾燥機、低温、または自然乾燥。アイロン禁止。(洗濯時には製品を布袋に入れ、製品や洗濯機に傷が付かないようにしてください。)

処分/廃棄: 製品は寿命が終了した時点で、特別の注意を必要とすることなく安全に廃棄できる材質で作られています。

保証: この製品には、オリジナルの消費者による正常な使用から生ずる材料および仕上がりにおける瑕疵に対する生涯限定保証が付いています。保証請求については、サプライヤーまたは Bodypoint に連絡してください。

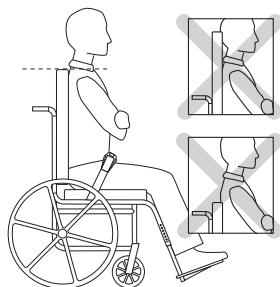
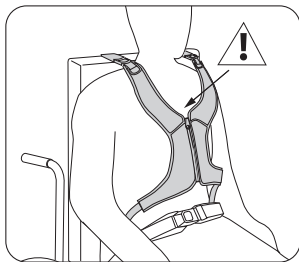
Bodypoint 製品の詳細情報、および米国外の販売代理店の一覧は、www.bodypoint.com をご覧ください。



Bodypoint Europe BV
Kerkstraat 29
7396 PD Tenwolde
The Netherlands



医療機器



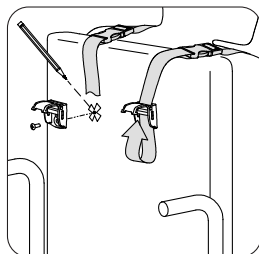
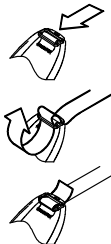
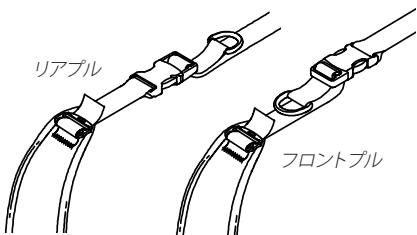
取付け

使用者に車椅子に座ってもらい、骨盤支持ベルトで姿勢を正します。背もたれの上部ストラップでStayflexパッドを胸部に置きます。ストラップを首部と肩関節の間に配置します。

⚠️ジッパーの上部は決して使用者の胸骨より上に上げないでください。

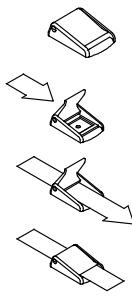
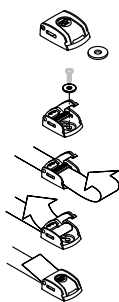
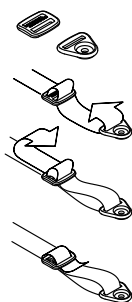
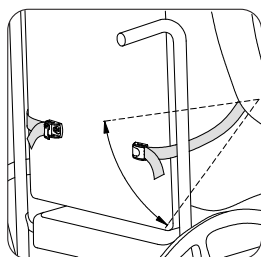
取付け要件

1. 固体制の背もたれまたはストラップガイド付きの車椅子は、およそ肩の高さにセットされます。(圧力配分のため、上下に調節してください。)
2. 最低90kg/200ポンドの引抜き強度のある取付けねじ。同梱されていません。



上部ストラップ

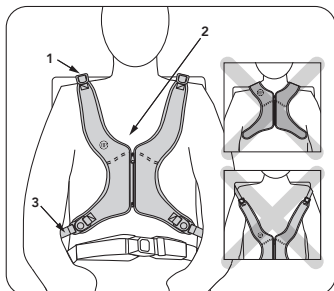
1. 引く方向として望ましい方向を判断し、上部ストラップをハーネスに取り付けます。
2. 使用者の肩幅と座位に従って、各肩ストラップを快適にフィットするよう調節します。背もたれに、ねじを取り付けるための印を付けます。
3. Bodypointのエンドフィッティングと適切な留め具を使用して背もたれに装着します。



キャムバックル
(オプション) 体
重75kgまでの
使用者には

下部ストラップ

車椅子の他の装置を妨害しないようにして下部ストラップを背もたれの周りに巻きます。最下位肋骨からシートまでの間にエンドフィッティングを取付けます。適切な留め具を使用して装着します。



安全点検

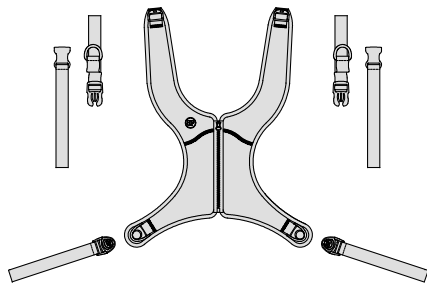
使用者に前方や左右交互に傾いてもらい、固定を確認します。確認事項：

1. **快適度** - 首部にすれるようなら、上部ストラップを再配置します。
2. **位置** - 高すぎたり低すぎたりすれば、下部ストラップを調節します。
3. **他の装置の妨害** - 必要に応じてストラップを再配置し、車椅子の傾斜機構、肘掛け、付属品パッドや、栄養チューブから妨害物を取り除きます。

Stayflex™ 前干支撑

安装和使用者说明

SH350, SH351, SH360, SH361



包装内容

包装内可能包含以下一个或多个组件：

- Stayflex 肩带
- 多方向上绑带
- Cinch-mount 或 Flat-mount 扣接件
- 凸轮带扣 (可选, 部件号 FS032-2)



这些说明提供了安全使用和维护所有 Bodypoint Stayflex™ 前干支撑的重要信息。将这些说明提供给使用者或其照护者并进行讲解，确保其理解说明内容。

⚠ 警告！ 产品应该由合格的康复治疗师安装和调试。

本产品在安装时应采用以下装置：

- Flat-mount 扣接件
- Cinch-mount 扣接件
- 凸轮带扣 (适合体重不超过 75kg 的用户使用)

可选的 Bodypoint 腰带安装五金件可用于安装到轮椅和座椅系统。

⚠ 警告！ 由于存在窒息风险，因此在未稳定骨盆的情况下使用本产品非常危险 - 始终与正确安装的骨盆支撑腰带配合使用。

预期用途：

⚠ 警告！ 本产品仅可用于在轮椅或工作椅中固定使用者。本产品不适合用作交通安全装置、个人束缚装置，或其他任何因装置故障可能导致人身伤害的应用。本产品的错误用途未经授权，并且是不安全的。

⚠ 警告！ 本前干支撑带必须正确安装，使之支撑使用者的躯干和肩部而不会造成伤害。让您的座椅专家演示产品的正确调整和使用方法。

- 如果绑得太紧，可能会影响呼吸，增加肩部和胸部的压力。
- 如果绑得太松，可能会导致使用者滑落，产生窒息风险。
- 本产品发生意外松脱可能导致使用者向前跌倒。
- 如果缺乏自行解能力的使用者滑落或困在轮椅上，可能会有危险。

如果使用者的身体或认知能力无法胜任本产品的安全操作，使用期间必须全程有照护者在场。确保所有照护者都了解如何正确调整和解开本产品。

⚠ 警告！ 与任何新型座椅支撑一样，本产品可能改变个人的就坐方式。使用者必须持续练习常规减压活动和进行皮肤完整性检查，包括本产品与使用者的接触部位，以及主要承压部位，例如胫骨、腿和臀部。如果皮肤红肿或过敏现象增多，请停止使用并咨询您的医生或座椅专家。否则可能导致压疮等严重伤害。

⚠ 警告！ 如果发生与本产品有关的严重事件，应报告给制造商 (Bodypoint, Inc.) 及当地主管部门。

定期安全和性能检查： 为确保使用者的安全，必须定期检查本产品的功能和磨损迹象。如果产品无法正常使用或带扣、安装点、织带、垫料或脚垫出现严重磨损，请勿继续使用，并联系供应商，交由 Bodypoint 进行合格维修或更换。任何情况下均不得由无资质人员修改或修理本产品——这关系到您的健康和生命安全！

清洗： 温水 60°C (140°F) 机洗。切勿漂白。低温烘干或悬挂滴干。切勿熨烫。(在洗涤时将产品置于布袋内有助于防止产品与机器发生刮擦)。

废弃/处置： 本产品由可在使用寿命结束时安全处置的材料制成，无特殊注意事项。

担保： 本产品针对原始消费者正常使用下出现的工艺和材料缺陷提供有限终身保修。有关保修索赔，请联系您的供应商或 Bodypoint。

有关 Bodypoint 产品的更多信息以及美国境外的分销商列表，请访问 www.bodypoint.com。

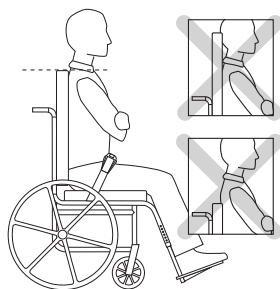
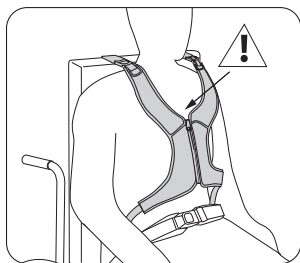


Bodypoint Europe BV
Kerkstraat 29
7396 PD Terwolde
The Netherlands



医疗设备

558 First Ave. S., Suite 300 | Seattle, WA 98104 | 206.405.4555 | 800.547.5716 | www.bodypoint.com



Ø 3/16-1/4"
(5-6mm)

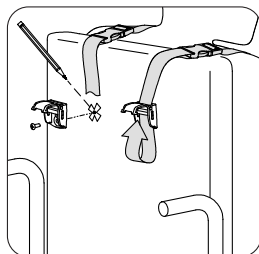
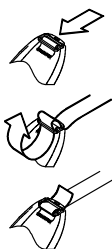
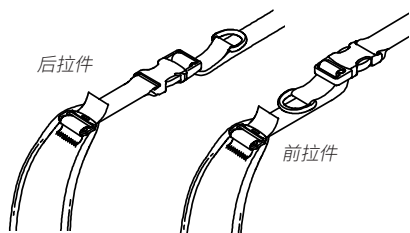
安装

让使用者坐在轮椅中并使用骨盆支撑腰带保持正确的坐姿。将 Stayflex 衬垫置于胸部，并将上绑带置于靠背上。

⚠ 将绑带置于颈部和肩关节之间。拉链顶部切勿高过使用者的胸骨。

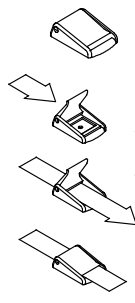
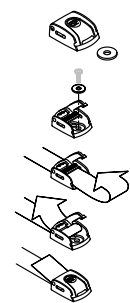
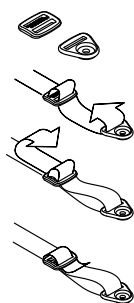
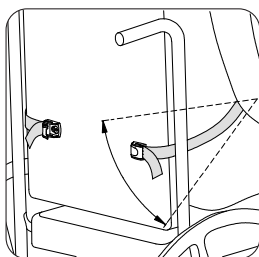
安装要求

1. 配备坚固靠背或绑带导引的轮椅设置在约肩高位置 (向上/向下调整压力分配)
2. 安装螺钉具有至少 90kg/200lbs 的拉拔强度 (未在包装中附带)



上绑带

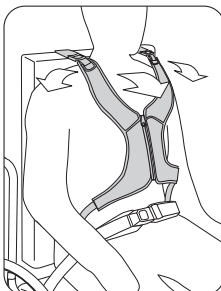
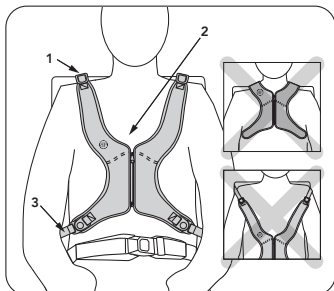
1. 确定所需的调整拉动方向并将上绑带系在肩带上。
2. 根据使用者的肩宽和坐姿调整每条肩带，以获得舒适的配合。为安装螺钉标记好靠背。
3. 使用 Bodypoint 扣件和合适的固定扣连接到靠背。



凸轮带扣 (可选)
适合体重不超过 75kg 的用户
使用

下绑带

将下绑带缠在靠背上，不要妨碍轮椅上的其他装置。在最下面一根肋骨的位置与座椅之间安装扣件。使用合适的固定扣进行连接。



安全检查

让使用者前倾和侧向摆动身体以检查配合度。检查：

1. **舒适度** - 如果摩擦颈部，则调整上绑带位置。
2. **位置** - 如果过高或过低，则调整下绑带。
3. **是否妨碍其他装置** - 根据需要调整绑带位置，避免妨碍座椅的倾斜机构、扶手、辅助衬垫或喂食管。